

Montage- und Bedienungsanleitung / Garantiebedingungen



Montage- und Bedienungsanleitung:

Beachten Sie bitte folgende Punkte vor der Montage:

- Die Montage sollte nur durch fachkundige Personen durchgeführt werden unter der Berücksichtigung der DIN1988.
- Bevor Sie mit der Montage beginnen, stellen Sie bitte die Wasserzufuhr (im Idealfall den Hauptwasserhahn an der Wasseruhr) ab.
- Bitte achten Sie darauf, dass alle Dichtungen während der Montage richtig sitzen. (unbedingt prüfen – Wasserschäden möglich)
- Wenn die Netzanschlussleitung diese Gerätes beschädigt wird, muss sie durch den Hersteller oder seinen Kundendienst oder eine ähnlich qualifizierte Person ersetzt werden, um Gefährdungen zu vermeiden.
- Das Gerät nur an eine Kaltwasseranleitung anschließen! Bei Fragen oder Unsicherheiten kontaktieren Sie eine Sanitär-Fachkraft. Die Armatur ist zur Verwendung in privaten Haushalten und ausschließlich nur in Räumen mit einer Temperatur über 0° C geeignet. Sollte Frostgefahr bestehen, ist die Wasserzufuhr zu unterbrechen und die Armatur muss restentleert werden.
- Immer vor der ersten Nutzung und wenn eine Armatur über einen längeren Zeitraum nicht genutzt wurde, sollten Sie eine größere Menge Wasser ablaufen lassen, bevor Trinkwasser entnommen wird!

wichtiger MONTAGE-Hinweis:

VORSICHT! Verdrehen Sie den Anschlussschlauch nicht und setzen Sie diesen nicht unter Spannung.

Entfernen Sie die Schutzkappe vom Befestigungsgewinde, schrauben sie anschließend die Befestigungsmutter und die beiden Kabelführungsringe vom Armaturengewinde.

Die Armatur kann so montiert werden, dass das Stromkabel unterhalb (Abb. 1a-3a) oder (Abb. 1b-3b) oberhalb der Arbeitsfläche (Arbeitsplatte / Spülbecken) verlegt wird.

Bei Verlegung unterhalb der Arbeitsplatte achten Sie bitte darauf, dass die Bohrung in der Arbeitsplatte so groß sein muss, dass der Netzstecker hindurchpasst.

Der flexible Anschlussschlauch darf nur handfest in die Armatur eingeschraubt werden.

Verwenden Sie keine Werkzeuge wie Zange oder Schraubenschlüssel.

Inbetriebnahme:

Prüfen Sie alle Verbindungen nach der Inbetriebnahme unbedingt sorgfältig auf Dichtigkeit. Prüfen Sie den Betrieb der Armatur. Drehen Sie dafür den Hebel nach vorne. Erst wenn keine Undichtheit auftritt, stecken Sie den Netzstecker in die Steckdose. **Achtung:** mit Zunahme des Wasserflusses (Durchflussmenge) sinkt die Temperatur im Warmwasserbereich!

Bestimmungsgemäße Verwendung:

Bei dem Produkt handelt es sich um eine wassersparende Armatur, die ausschließlich zum Anschluss an die Kaltwasserleitung und eine Stromleitung zur Regulierung der Erwärmung des Wassers und zur Installation an einem Spül- / Waschtisch bestimmt ist.

Es ist sicherzustellen, dass die Vorgaben zum Stromanschluss und Wasserdruck (siehe "technische Daten") befolgt werden.

Das Produkt ist weder für Zentralheizungen, Durchlauferhitzer, Druckboiler, Niederdruck-Warmwasserbereiter oder andere Wassererwärmungssysteme geeignet und darf damit nicht verbunden werden.

Wenden Sie sich im Zweifelsfall an einen Installateur oder Fachberater. Eine andere Verwendung als oben beschrieben oder eine Veränderung des Produkts ist nicht zulässig und kann zu Beschädigungen führen. Darüber hinaus können aus einer nicht bestimmungsgemäßen Verwendung lebensgefährliche Gefahren und Verletzungen resultieren. Das Produkt ist nur zur Anwendung im privaten Bereich vorgesehen. Für durch unsachgemäße Verwendung entstandene Schäden übernimmt der Hersteller keine Haftung.

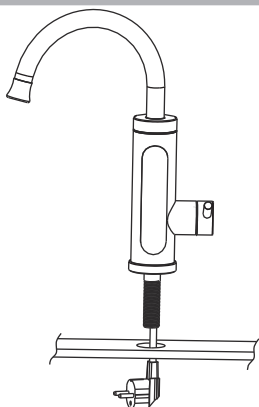
Bitte beachten Sie, dass Kartuschen Verschleißteile sind. Bei besonders kalkhaltigem oder verschmutztem Wasser kann es vorkommen, dass diese schon nach 1 bis 2 Jahren getauscht werden müssen.

Prüfen Sie alle Verbindungen regelmäßig auf Dichtheit oder optischen Beschädigungen. Bei sichtbaren Beschädigungen oder Undichtheit an der Armatur oder den Anschlussschläuchen sollten diese umgehend durch einen Fachmann überprüft und ggf. ausgetauscht werden.

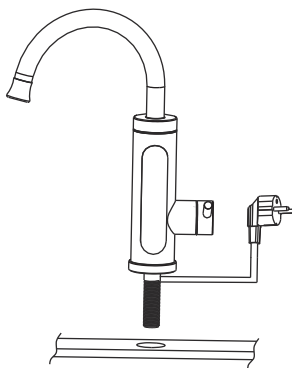


Montage:

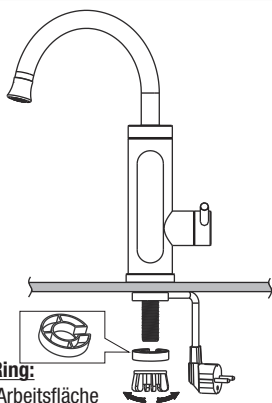
1a



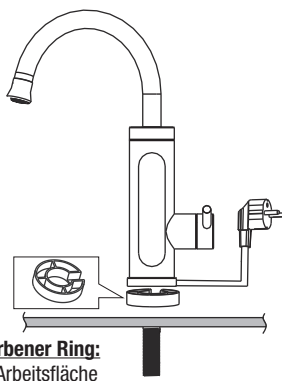
1b



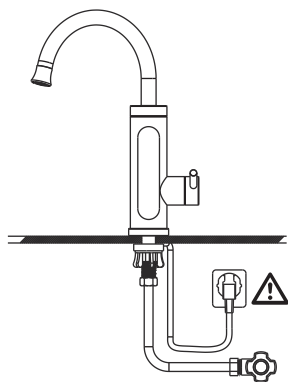
2a



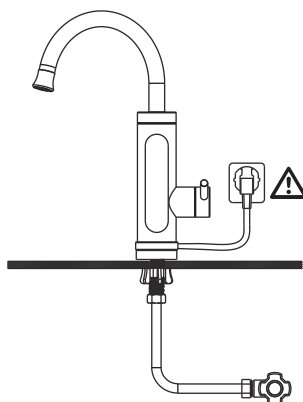
2b



3a

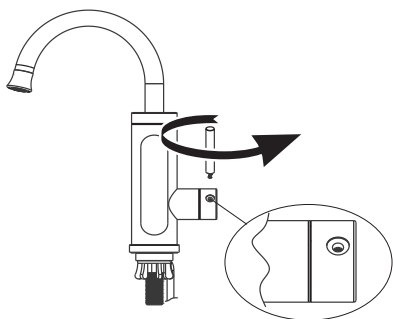


3b

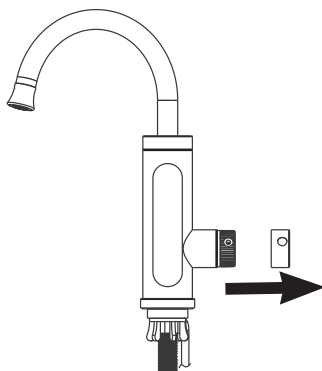


Wartung:

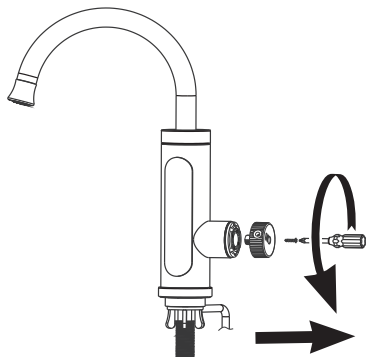
4



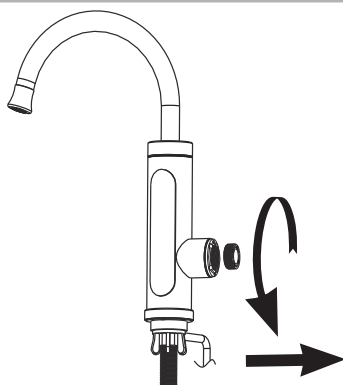
5



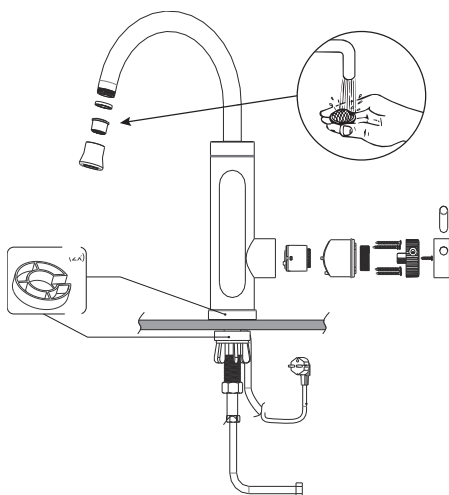
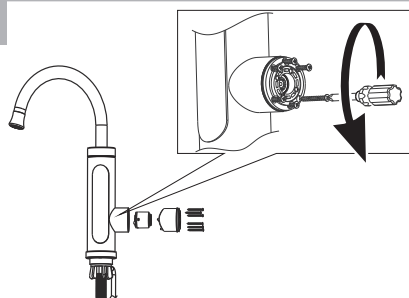
6



7



8



Technische Daten:

Modellnummer: LH-SH-1
Spannungsversorgung: 220-240 V ~ Wechselspannung,
50/60 Hz
Leistungsaufnahme: 3400 W
Schutzklasse I
Schutzart IPX4
Stromanschluss: Steckdose mit einer 16 A Sicherung
Kabel: 1500 mm
Anschluss flex. Anschluss Schlauch: 3/8" – 1/2"
Durchfluss: 2,5 l bis 6 l (1,5 bar – 5 bar / 150 – 500 kPa)
Max. Wassertemperatur: ~55 °C
Mindestfließdruck: 1,5 bar
Gewicht gesamt: 1.165 g

Wassertemperatur einstellen:

Beindet sich der Hebel im ca. 45°-Winkel zum Hauptgerät ist der Wasserfluss ausgeschaltet. Wird der Hebel nach unten gedreht, erhöht sich der Durchfluss für kaltes Wasser.

Dreht man den Hebel nach oben, erhöht sich der Durchfluss für Warmwasser. Mit Zunahme der Durchflussmenge im Warmwasserbereich sinkt die Wassertemperatur. Wird das Gerät im Warmwasserbereich betrieben, zeigt das Display die Wassertemperatur an.

Strom wird lediglich bei der Warmwassererzeugung verbraucht. Es ist daher nicht notwendig, den Netzstecker zu ziehen um Strom zu sparen. Das Gerät ist vor der Reinigung/Wartung und bei längerem Nichtgebrauch stets vom Netz zu trennen.

Pflegehinweise:

Sanitär-Armaturen bedürfen einer besonderen Pflege. Beachten Sie bitte Folgende Hinweise:
Nur mit kaltem Wasser und weichem Tuch oder Leder reinigen.

Edelstahl Oberflächen:

sind empfindlich gegen kalklösende Mittel, säurehaltige Putzmittel und alle Arten von Scheuermitteln. Bei leichter Verschmutzung genügt die Reinigung mit Seifenwasser, gegebenenfalls mit einem weichen Tuch nachpolieren. Kalkablagerung mit Haushaltssessig entfernen.

Komfort-Hebelöffnung

Der Widerstand beim Öffnen des Hebels ist leicht erhöht, um versehentliches zu weites Öffnen zu verhindern. Diese Schwergängigkeit ist kein Mangel.

Betriebsbedingungen:

Heißwassertemperatur	max. 80° Celsius
Prüfdruck	max. 16 bar
Betriebsdruck	max. 10 bar
Haltdruck für Brauseumstellung	min. 0,8 bar

(Zur Einhaltung der Geräuschwerte nach DIN 4109 sind bei höheren Drücken als 6 bar Druckminderer in die Hauptleitung einzubauen).

Technische Änderungen vorbehalten.

Entsorgung:

Ihre neue Armatur wird in einer robusten Verpackung geliefert um Transportschäden zu vermeiden. Diese besteht aus wiederverwertbaren Materialien. Entsorgen Sie diese bitte umweltgerecht.

Werfen Sie die Armatur am Ende ihrer Lebensdauer nicht in den Hausmüll, sondern erkundigen Sie sich bei Ihrer Kommunalverwaltung nach Möglichkeiten zur umweltgerechten Entsorgung.



Beachten Sie die Hinweise in der Bedienungsanleitung.



Warnung vor elektrischem Schlag! Lebensgefahr!



Die Armatur entspricht der Schutzklasse I. Die Schutzklasse I bezeichnet Betriebsmittel mit einem Schutzleiteranschluss. Geräte mit dieser Schutzklasse müssen am Gehäuse einen Schutzleiter angeschlossen haben. Dieser Schutzleiter ist mit dem Potentialausgleich der Elektroinstallation verbunden und legt das Betriebsmittel auf das Erdpotential.



Spritzwassergeschützt



Mit diesem Symbol gekennzeichnete Produkte erfüllen alle anzuwendenden Gemeinschaftsvorschriften des Europäischen Wirtschaftsraums.



Das SGS-Siegel bestätigt, dass das Produkt bei bestimmungsgemäßen Gebrauch sicher ist. Das Symbol „GS“ steht für geprüfte Sicherheit. Produkte, die mit diesem Zeichen gekennzeichnet sind, entsprechen den Anforderungen des deutschen Produktsicherheitsgesetzes (ProdSG).



Entsorgen Sie das Produkt und die Verpackung umweltgerecht.

CMD
TYP: LH-SH-1

Garantiebedingungen

für die Herstellergarantie der hagebau Handelsgesellschaft für Baustoffe mbH & Co. KG

Ihre gesetzlichen Rechte wegen Mängeln gegenüber einem Verkäufer werden durch die nachfolgende Garantie nicht berührt und insbesondere nicht beschränkt oder ausgeschlossen. Diese gesetzlichen Rechte bestehen unabhängig davon, ob ein Garantiefall eintritt oder Sie Rechte aus der nachfolgenden Garantie geltend machen.

Wir garantieren, dass der von Ihnen gekaufte Gegenstand, dem diese Garantiebedingungen beiliegen, für die Dauer der Garantie von fünf Jahren mangelfrei funktioniert und frei von Material-, Herstellungs- und Konstruktionsfehlern ist. Diese Garantie beginnt mit dem Kaufdatum. Der Beginn der Garantie ist durch Vorlage des Kaufbelegs nachzuweisen. Tritt ein Garantiefall ein und lassen wir den betreffenden Gegenstand reparieren oder stellen einen neuen Gegenstand als Ersatz zur Verfügung, so verlängert sich dadurch die Laufzeit der Garantie nicht.

Ansprüche aus dieser Garantieerklärung bestehen nicht, wenn

- der Gegenstand lediglich Erscheinungen aufweist, die auf den üblichen Verschleiß und/oder die übliche Abnutzung zurückzuführen sind,
- der Gegenstand Schäden oder Verschleißerscheinungen aufweist, die durch einen von der normalen Bestimmung und den Vorgaben der Bedienungsanleitung abweichenden Gebrauch verursacht sind,
- der Gegenstand Merkmale aufweist, die auf Reparaturen oder sonstige Eingriffe durch nicht autorisierte Dritte schließen lassen,
- in dem Gegenstand nicht von uns autorisiertes Zubehör eingebaut bzw. mit dem Gegenstand verwendet wurde.
- Muster und Ausstellungsstücke sind gänzlich von dieser Garantie ausgeschlossen.

Ansprüche aus dieser Garantieerklärung werden geltend gemacht, indem sie dort, wo sie den Gegenstand gekauft haben, den Gegenstand und den Kaufbeleg vorzeigen und unter möglichst genauer Beschreibung des Garantiefalls abgeben. Eine Reparatur oder ein Tausch des Gegenstands wird dort nicht vorgenommen. Der Gegenstand wird von uns ggf. versandt, um diesen untersuchen zu lassen. Ist ein Garantiefall gegeben, haben wir die Wahl, ob wir den Gegenstand reparieren lassen oder gegen einen neuen Gegenstand austauschen. Weitergehende Ansprüche Ihrerseits aufgrund dieser Garantie bestehen nicht.

Ist kein Garantiefall gegeben, erfolgt eine Rücksendung direkt an Sie. Sie werden vorher eine Information und, sofern dies möglich ist, ein Angebot für eine kostenpflichtige Reparatur sowie einen Kostenvoranschlag erhalten. Sollten Sie eine Reparatur ablehnen oder sollten Sie innerhalb von 14 Kalendertagen nach Übersendung des Kostenvorschlags nicht antworten, erfolgt die Rücksendung des Gegenstands.

Diese Garantie gilt nur für auf dem Gebiet der Bundesrepublik Deutschland erworbene Gegenstände und bei Angabe einer in der Bundesrepublik Deutschland befindlichen Rücksendeadresse. Die Garantie selbst unterliegt dem Recht der Bundesrepublik Deutschland unter Ausschluss des CISG (Übereinkommen der Vereinten Nationen über Verträge über den internationalen Warenkauf).

Garantiegeber ist die hagebau Handelsgesellschaft für Baustoffe mbH & Co. KG
Celler Straße 47, D- 29614 Soltau.

Produktdaten	Symbol	Einheit	LH-SH-1
angegebenes Lastprofil			3XS
Warmwasseraufbereitungs-Energieeffizienzklasse			A
Warmwasseraufbereitungs-Energieeffizienz	η_{WH}	%	38,9
Jahresstromverbrauch	AEC	kWh	77,9
Schalleistungspegel innen	LWA	dB	15
Angabe zur Fähigkeit des Betriebs außerhalb der Spitzenzeiten			nein
Bei Zusammenbau, Installation oder Wartung (falls anwendbar) zu treffende, besondere Vorkehrungen	siehe produktbegleitende Unterlagen		
Intelligente Regelung			nein
Täglicher Stromverbrauch (durchschnittl. Klimaverhältnisse)	Q_{elec}	kWh	0,358



Chargennummer:

Kartuschennummer