



Használati útmutató

FERREX®

40 V LI-ION AKKUS SAROKCSISZOLÓ

FAW 40-I



Eredeti használati útmutató



QR kódokkal gyorsan és egyszerűen célba érni

Függetlenül attól, hogy **termékinformációkra**, **cserealkatrészekre** vagy **tartozékokra** van szüksége, vagy a **gyártói garanciát** vagy a **szervizhelyszínek** listáját szeretné megtekinteni vagy csak egy **videó útmutatót** nézne meg – QR kódunkkal mindezt könnyen megteheti.

Mi az a QR kód?

A QR (Quick Response – Gyors) kódok olyan grafikus kódok, amelyek egy okostelefon kamerával beolvashatók és amelyek pl. egy internet oldalra irányítják vagy elérhetőség adatokat tartalmaznak.

Előnyei: Nem kell begépelni az internet oldal URL webcímét vagy az elérhetőség adatokat!

Hogyan működik?

A QR kódok használatához olyan okostelefon szükséges, amely rendelkezik QR kód olvasóval és internetkapcsolattal is.

A QR kód olvasót rendszerint ingyen letöltheti okostelefonja alkalmazásboltjából.

Próbálja ki most

Olvassa be okostelefonjával a következő QR kódot és tudjon meg többet a megvásárolt ALDI termékről.

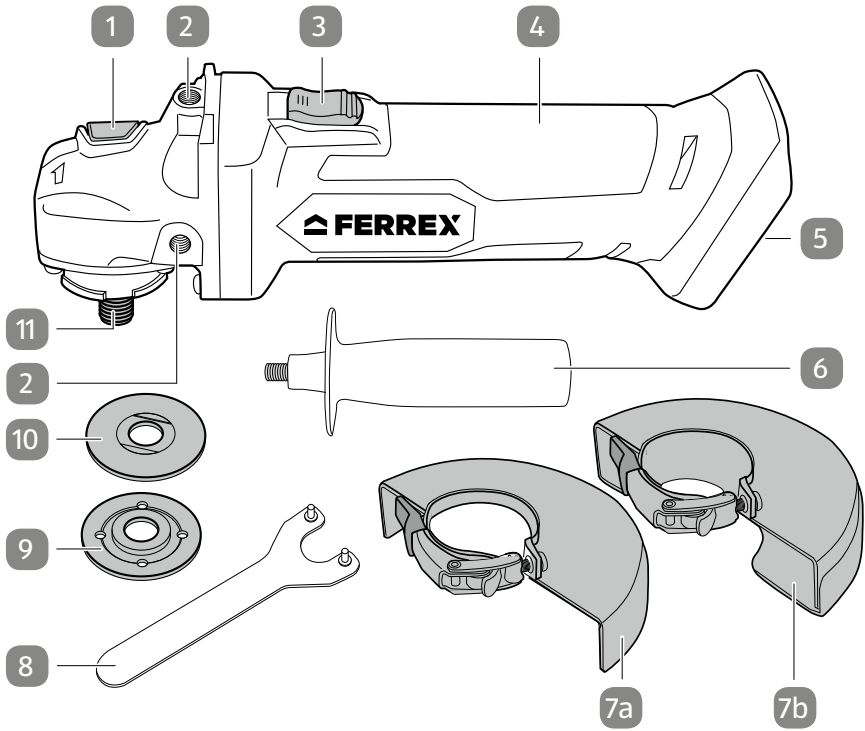
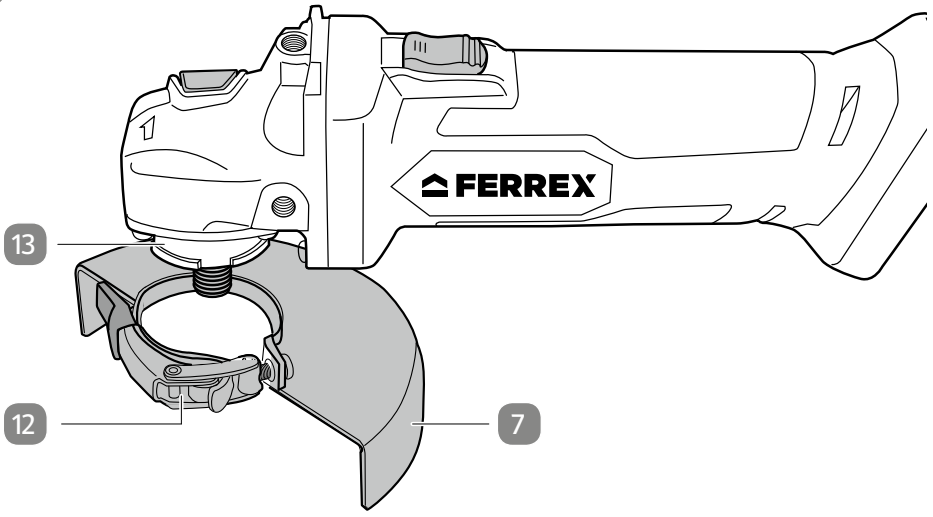
Az ALDI-szerviz oldala

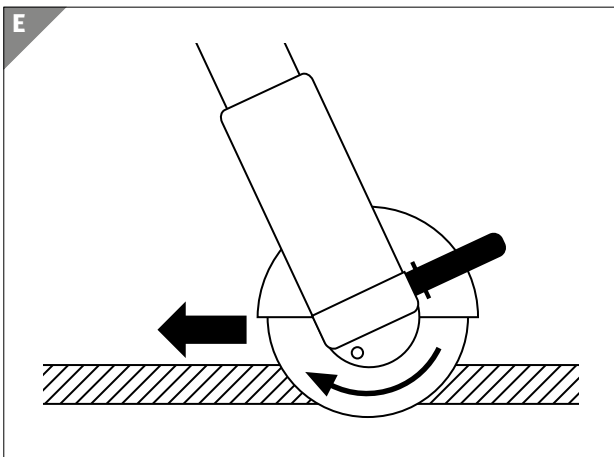
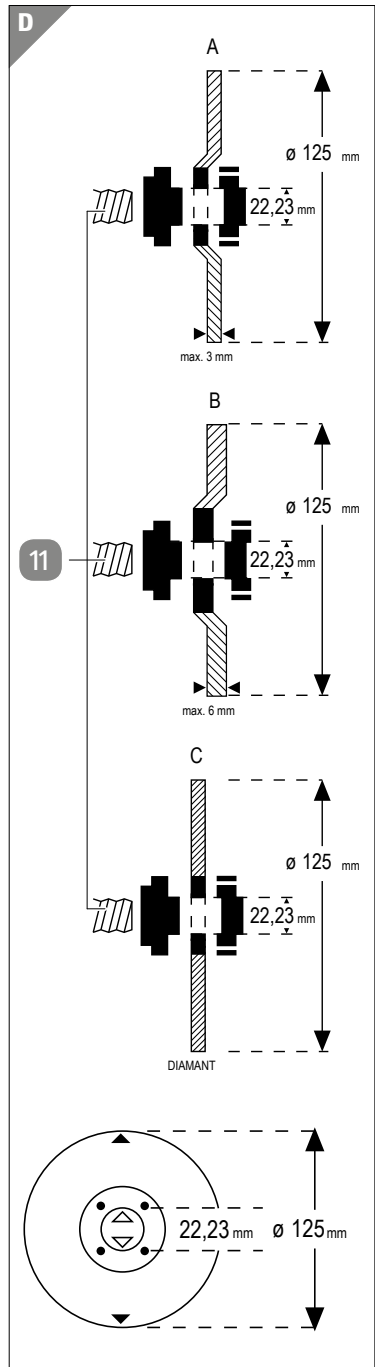
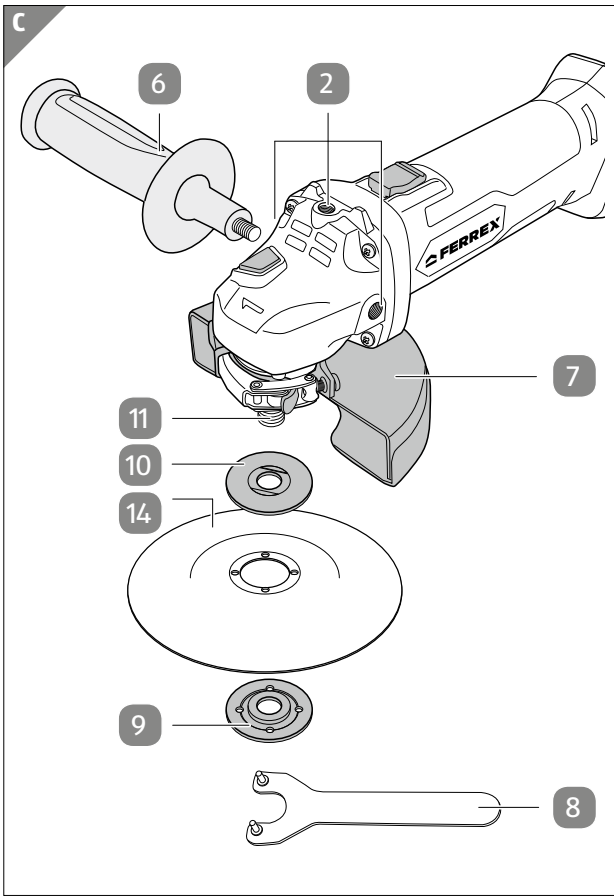
Minden itt megadott információ elérhető az ALDI-szerviz oldaláról is; amelyet a következő weboldalról érhet el: www.aldi-szervizpont.hu.



Tartalom

Áttekintés	4
Használata	5
A csomag tartalma/részei	6
Általános tudnivalók	7
Olvassa el és őrizze meg a használati útmutatót	7
Jelmagyarázat	7
Biztonság	8
Rendeltetésszerű használat	8
Fennmaradó kockázat	9
Elektromos szerszámokra vonatkozó általános biztonsági előírások	9
A csiszoló használatához kapcsolódó biztonsági utasítások	13
Készülék-specifikus biztonsági utasítások	18
Előkészítés	18
A csiszoló és a csomag tartalmának ellenőrzése	19
Működési elv	19
Akkumulátor használata	19
A kiegészítő markolat felszerelése.....	20
A csiszoló-/vágókorong behelyezése/cseréje	20
A korongborítás beállítása és cseréje	22
Engedélyezett csiszoló-/vágókorongok.....	24
Üzem	25
A csiszoló használata.....	25
Működés	26
Használat után	27
Tisztítás és karbantartás	27
A csiszoló tisztítása	28
A csiszoló ellenőrzése	28
Tárolás, szállítás	28
Műszaki adatok	29
A csiszoló adatai.....	29
Az akkumulátor és a töltő adatai.....	29
Zaj és rezgési információk	30
Leselejtezés	31
A csomagolás leselejtezése.....	31
A csiszoló leselejtezése	31
Szervizzel kapcsolatos tudnivalók	32
Megfelelőségi nyilatkozat	33

A**B**



A csomag tartalma/részei

- 1 Orsórögzítő
- 2 Menet (a kiegészítő markolathoz), 3 db
- 3 Főkapcsoló
- 4 Fogófelület
- 5 Akkumulátortartó
- 6 Kiegészítő markolat
- 7a Korongborítás nagyolókorongokhoz
- 7b Korongborítás vágókorongokhoz
- 8 Villáskulcs
- 9 Befogó-illesztőperem
- 10 Tám-illesztőperem
- 11 Orsó
- 12 Záróbilincs
- 13 Befogó (korongborításhoz)
- 14 Csiszoló-/vágókorong*

*Példaként szolgáló ábra!

A csomaghoz nem tartozik csiszoló-/vágókorong.

Általános tudnivalók

Olvassa el és őrizze meg a használati útmutatót



A használati útmutató a 40 V Li-ion akkus sarokcsiszolóhoz FAW 40-I (a továbbiakban: „csiszoló”) tartozik. Az útmutató fontos tudnivalókat tartalmaz az eszköz biztonságáról, használatáról és gondozásáról.

A csiszoló használata előtt alaposan olvassa el a használati útmutatót. Fordítson különös figyelmet a biztonsági utasításokra és figyelmeztetésekre. A használati útmutató utasításainak figyelmen kívül hagyása súlyos sérülésekhez vagy a csiszoló károsodásához vezethet.

Tartsa be a termék használatára vonatkozó helyi és nemzeti előírásokat. A használati útmutatót őrizze meg egy biztonságos helyen a későbbi használatához. Amennyiben a csiszolót továbbadja másoknak, feltétlenül mellékelje a használati útmutatót is.

A használati útmutató PDF-formátumban is letölthető a www.conmetallmeister.de weboldalról.

Jelmagyarázat

A használati útmutatóban, a csiszolón és a csomagoláson a következő jelöléseket használtuk.



FIGYELMEZTETÉS!

Olyan veszélyes helyzetet jelöl, amelyet ha nem kerülnek el, súlyos, akár halálos sérüléshez vezethet.

ÉRTEŚÍTÉS!

Lehetséges anyagi károkra hívja fel a figyelmet.



Ez a jel az összeszereléssel, használattal kapcsolatosan nyújt hasznos kiegészítő információkat.



Megfelelőségi nyilatkozat (lásd „Megfelelőségi nyilatkozat” c. fejezet): Az itt látható jellel ellátott termékek teljesítik az Európai Gazdasági Térség összes vonatkozó közösségi jogszabályát.



A „GS” rövidítés (német, geprüfte Sicherheit) az ellenőrzött biztonság jele. Az ilyen jellel ellátott termékek megfelelnek a német termékbiztonsági jogszabályok (ProdSG) követelményeinek.



Olvassa el a használati útmutatót.



Viseljen védőszemüveget.



Viseljen pormaszkot.



Viseljen hallásvédő eszközt.



Viseljen megfelelő védőkesztyűt.

Biztonság

Rendeltetészerű használat

A csiszoló kizárólag magánfelhasználók számára készült, és az alábbiakban felsorolt hobbi barkácsolási célokra használható:

- fém és kő szárazflexelése;
- kisebb felületek szárazcsiszolása;
- fémből készült anyagok szárazsorbírása.

Minden ettől eltérő felhasználás kifejezetten tilos, rendeltetésellenes használatnak minősül. A csiszoló kizárólag vízmentes használatra való.

A csiszoló csomagja sem akkumulátort, sem töltőt nem tartalmaz, ezeket külön kell beszerezni: A csiszoló Activ Energy® márkájú, 20/40 V-os akkumulátorral üzemeltethető.

A csiszolóhoz kizárólag a „Műszaki adatok” c. fejezetben ismertetett akkumulátorokat használja; ne üzemeltesse a csiszolót más gyártók akkumulátorairól.

A gyártó és a forgalmazó a rendeltetésellenes vagy hibás használatból eredő sérülésekért, károkért nem vállal felelősséget. Lehetséges példák a rendeltetésellenes vagy hibás használatra:

- a csiszoló rendeltetésétől eltérő célokra való használata;
- a csiszoló polírozóként való használata;
- a használati útmutató biztonsági előírásainak és utasításainak, valamint a szerelési, használati, karbantartási és tisztítási utasítások figyelmen kívül hagyása;
- a csiszoló használatához szükséges különleges és/vagy általánosan érvényes baleset-megelőzési, foglalkozás-egészségügyi vagy biztonságtechnikai előírások figyelmen kívül hagyása;

- olyan tartozékok vagy pótalkatrészek használata, amelyek nem kompatibilisek a csiszolóval;
- a csiszoló átalakítása;
- a csiszoló javítása nem a gyártó megbízásából eljáró személy vagy szakember által;
- a csiszoló kereskedelmi, kisipari vagy ipari használata;
- a csiszoló kezelése vagy karbantartása olyan személyek által, akik nincsenek tisztában a csiszoló használatával és/vagy nem ismerik a vele járó veszélyeket.

Fennmaradó kockázat

A rendeltetésszerű használat ellenére sem zárhatók ki teljesen a nyilvánvaló, fennmaradó kockázatok.

A csiszoló jellegéből adódóan a következő veszélyhelyzetek alakulhatnak ki:

- sérülésveszély és megvakulás veszélye – az előírt védőszemüveg használatának hiányában – a csiszoló felület, a használatban lévő szerszám és a megmunkált anyag, vagy részeinek törésekor vagy hirtelen leválásakor;
- érintkezés a használat és karbantartás során a munkadarabbal, vagy a használatban lévő szerszám forró vagy éles részeivel;
- halláskárosodás – az előírt hallásvédő használatának hiányában;
- a csiszolt felület és a csiszolóanyag által okozott por belélegzése.

Elektromos szerszámokra vonatkozó általános biztonsági előírások

 **FIGYELMEZTETÉS** Olvasson el minden biztonsági utasítást és előírást.

A biztonsági utasítások és előírások betartásának elmulasztása áramütéshez, égési és/vagy más súlyos sérülésekhez vezethet.

Későbbi használatra őrizze meg a biztonsági előírásokat és utasításokat.

A biztonsági utasításokban használt „elektromos szerszám” fogalma a hálózati árammal (hálózati kábellel) működő és az akkumulátoros (hálózati kábel nélküli) elektromos szerszámokra vonatkozik.

Munkahelyi biztonság

- A munkahely legyen tiszta, jól megvilágított.** *A rendetlenség vagy a rosszul megvilágított munkahely könnyen balesetet okozhat.*
- Ne használja az elektromos szerszámot robbanásveszélyes környezetben, éghető folyadék, gáz vagy por közelében.** *Az elektromos szerszámok szikrát gerjeszthetnek, amely meggyújthatja a port vagy a gázt.*

- c) **Az elektromos szerszám használata közben ne tartózkodjon a közelben gyermek és más személy.** *Ha elterelik a figyelmét, elveszítheti a készülék feletti irányítást.*

Elektromos biztonság

- a) **Az elektromos szerszám csatlakozó dugója illeszkedjen a dugaljhoz. A dugót semmilyen módon nem szabad megváltoztatni. Ne használjon adapterdugót védőföldeléses elektromos szerszámhoz.** *Az eredeti dugó és a megfelelő dugalj használata csökkenti az áramütés veszélyét.*
- b) **Kerülje a földelt felületekkel, például csövekkel, fűtéssel, tűzhellyel, hűtőszekrényvel történő érintkezést.** *Áramütés fokozott kockázata áll fenn, ha teste földelt.*
- c) **Esőtől, nedvességtől tartsa távol az elektromos szerszámokat.** *Növeli az áramütés kockázatát, ha víz kerül az elektromos szerszámba.*
- d) **Ne használja a kábelt az elektromos készülék hordozására, felakasztására vagy a dugó aljzatból való kihúzására. Hőtől, olajtól, éles peremektől vagy mozgó alkatrészekről tartsa távol a kábelt.** *A sérült vagy összetekeredett kábel növeli az áramütés kockázatát.*
- e) **Ha az elektromos szerszámot a szabadban használja, csakis kültéri használatra alkalmas hosszabbítókábelt használjon.** *Kisebbszámú veszélye, ha kültérre alkalmas hosszabbítókábelt használ.*
- f) **Ha elkerülhetetlen az elektromos szerszám nedves környezetben történő alkalmazása, használjon hibaáram-védőkapcsolót.** *A hibaáram védőkapcsoló alkalmazása csökkenti az áramütés kockázatát.*

Személyek biztonsága

- a) **Figyeljen oda, ügyeljen arra, mit tesz, és megfontoltan lásson az elektromos szerszámmal végzendő munkához. Ne használja az elektromos szerszámot, ha fáradt vagy kábítószert, alkoholt, gyógyszer hatása alatt áll.** *Az elektromos szerszám használata közben akár pillanatnyi figyelmetlenség is súlyos sérüléshez vezethet.*
- b) **Viseljen személyi védőfelszerelést és a védőszemüveget.** *Csökkenti az áramütés kockázatát, ha az elektromos szerszám fajtájának megfelelő személyi védőfelszerelést visel: porvédő maszkot, csúszásmentes biztonsági cipőt, védősisakot vagy hallásvédőt.*

- c) **Kerülje a véletlen üzembe helyezést. Győződjön meg arról, hogy kikapcsolt állapotban legyen az elektromos szerszám, mielőtt csatlakoztatja az elektromos hálózatra és/vagy az akkumulátorra, felemeli vagy szállítja.** *Baleset keletkezhet, ha az elektromos szerszám vitele közben ujját a kapcsolón tartja vagy a készüléket bekapcsolva csatlakoztatja az áramellátásra.*
- d) **Az elektromos szerszám bekapcsolása előtt vegye le a beállító szerszámokat és a csavarkulcsot.** *A forgó készülékrészben maradt szerszám, kulcs sérüléseket okozhat.*
- e) **Kerülje a természetellenes testtartást. Gondoskodjon arról, hogy stabilan álljon és ne veszítse el egyensúlyát.** *Így váratlan helyzetben is jobban tudja irányítani az elektromos szerszámot.*
- f) **Viseljen megfelelő ruházatot. Ne viseljen bő ruházatot vagy ékszert. A mozgó elemektől tartsa távol haját, ruházatát, kesztyűjét.** *A mozgó részek becsíphetik a laza ruházatot, ékszert vagy a hosszú haját.*
- g) **Ha porelszívó vagy -felfogó berendezést szerel fel, bizonyosodjon meg róla, hogy azokat megfelelően csatlakoztatta és használja.** *A porelszívó használata csökkentheti a por jelentette kockázatot.*

Az elektromos szerszám használata és kezelése

- a) **Ne terhelje túl a készüléket. Munkájához megfelelő elektromos szerszámot használjon.** *Megfelelő elektromos szerszámmal jobban és biztonságosabban dolgozhat az adott feladatterületen.*
- b) **Ne használja az elektromos szerszámot, ha hibás a kapcsolója.** *A nem be- vagy kikapcsolható elektromos szerszám veszélyes, ezért meg kell javítani.*
- c) **A készülék beállítása, alkatrészcseréje és elrakása előtt húzza ki a hálózati csatlakozódugót az aljzatból és/vagy távolítsa el az akkumulátort.** *Ez az óvintézkedés megakadályozza az elektromos szerszám véletlen beindítását.*
- d) **A használaton kívüli elektromos szerszám is távol tartandó a gyermekektől. Ne engedje meg olyan személynek az eszköz használatát, aki nem ismeri vagy nem olvasta ezeket az utasításokat.** *Az elektromos szerszámok veszélyesek, ha kezelésüket nem ismerő személy használja őket.*

- e) **Nagy odafigyeléssel végezze az elektromos szerszámok ápolását. Ellenőrizze, hogy hibátlanul működnek-e a mozgó részek, nem szorulnak-e, nincs-e rajtuk törés vagy olyan sérülés, amely hátrányosan befolyásolja az elektromos szerszám működését. A készülék használata előtt javíttassa meg a sérült részeket. Számos baleset okozója a nem megfelelően karbantartott elektromos szerszám.**
- f) **Tartsa a vágószerszámokat élesen, tisztán. A gondosan ápolat vágószerszámok éles vágóéllel kevésbé akadnak, könnyebben haladnak.**
- g) **Az elektromos szerszámot, tartozékait, a használatban lévő szerszámokat stb. a jelen utasításoknak megfelelően használja. Használat közben vegye figyelembe a munkafeltételeket és az elvégzendő feladatot. Az elektromos szerszámok rendeltetésüktől eltérő használata veszélyes helyzetet okozhat.**

Az akkumulátoros szerszám használata és kezelése

- a) **Csak a gyártó által javasolt töltővel töltsse fel az akkumulátort. A bizonyos típusú akkumulátorokhoz alkalmas töltő esetén tűzveszély áll fenn, ha azt más akkumulátorokkal használják.**
- b) **Az elektromos szerszámokban csakis az azokhoz tervezett akkumulátorokat használja. Más akkumulátorok használata sérüléshez és tűzesethez vezethet.**
- c) **Tartsa távol a használaton kívüli akkumulátort a gemkapcsoktól, érméktől, kulcsoktól, szögektől, csavaroktól vagy egyéb apró fémtárgyaktól, melyek megszakíthatják az érintkezéseket. Az akkumulátorok érintkezőinek rövidzárlata égési sérülést vagy tüzet eredményezhet.**
- d) **Az akkumulátor folyadékot ereszthet ki magából, ha nem jól kezelik. Kerülje az azzal történő érintkezést. Véletlen érintkezés esetén vízzel öblítse le. Ha a folyadék szembe kerülne, azonnal kérjen orvosi segítséget. Az akkumulátorból kifolyó folyadék bőrizgató hatású, égési sérülést okozhat.**

Szerviz

- a) **Elektromos szerszámokat csak szakképzett személyzet és csak eredeti alkatrészekkel javíthat. Így garantálható a biztonságuk.**

A csiszoló használatához kapcsolódó biztonsági utasítások

Általános biztonsági utasítások a csiszoláshoz és a flexeléshez

- a) **Ez az elektromos szerszám csiszolóként és flexelőgépként való használatra szolgál. Vegye figyelembe a készülékhez kapott összes biztonsági utasítást, útmutatást, ábrát és adatot. Az alábbi utasítások figyelmen kívül hagyása áramütést, tüzet és/vagy súlyos sérülést okozhat.**
- b) **Ez az elektromos szerszám nem alkalmas csiszolópapírral történő csiszolásra, drótkefével végzendő munkákra és polírozásra. Ha az elektromos szerszámot nem rendeltetésszerűen használja, azzal veszélyhelyzetet teremthet, és sérüléseket okozhat.**
- c) **Ne használjon olyan tartozékot, amelyet a gyártó nem kifejezetten ehhez az elektromos szerszámhoz ír elő vagy javasol. Nem garantálja önmagában a biztonságos használatot, ha rögzíthető a tartozék az elektromos szerszámon.**
- d) **A berakószerszám megengedett fordulatszáma legalább olyan magas legyen, mint az elektromos szerszámon megadott legnagyobb fordulatszám. A megengedettnél gyorsabban forgó kiegészítők eltörhetnek és kirepülhetnek.**
- e) **A berakószerszám külső átmérőjének és vastagságának meg kell felelnie az elektromos szerszám méretadatainak. A hibásan bemért berakószerszámok nem árnyékolhatók és kontrollálhatók megfelelően.**
- f) **A menetes berakószerszámoknak pontosan igazodniuk kell a csiszolóorsó menetéhez. Az illesztőperemmel szerelt berakószerszámoknál a berakószerszám lyukátmérőjének meg kell felelnie az illesztőperem befogási átmérőjének. Az elektromos szerszámra nem pontosan rögzített berakószerszámok nem egyenletesen forognak, erősen rázkódnak és az irányítás elvesztését eredményezhetik.**
- g) **Ne használjon sérült berakószerszámot. Minden használat előtt ellenőrizze a berakószerszámokat és a csiszolókorongokat töredezettség és repedés, a csiszolótányérokat repedés, kopás és erős elhasználódás és a drótkeféket kilazult vagy kitört drótok tekintetében. Ha az elektromos szerszám vagy a berakószerszám leesett, ellenőrizze, hogy nem sérült-e meg; ne használjon sérült berakószerszámot. Ha ellenőrizte és behelyezte a berakószerszám-**

mot, Ön és a közelben tartózkodó személyek lépjenek ki a forgó berakószerszám síkjából. Járassa a készüléket 1 percre a legmagasabb fordulatszámmal. A sérült berakószerszám ennyi idő alatt többnyire eltörik.

- h) **Viseljen személyi védőfelszerelést. Alkalmazástól függően használjon teljes arcvédőt, szemvédőt vagy védőszemüveget. Szükség esetén viseljen porvédő maszkot, hallásvédőt, védőkesztyűt vagy speciális kötényt, amely távol tartja a kis köszörű- és anyagrészcskéket. Védje a szemét a kirepülő darabkától, amelyek a különböző alkalmazások közben keletkeznek. A por- vagy légzésvédő maszkoknak ki kell szűrniük a használat közben keletkező port. Ha Ön hosszú időn keresztül jelentős zajnak van kitéve, sérülhet a hallása.**
- i) **Figyeljen más személyeknél is a munkaterülettől számított biztonságos távolságra. A munkaterületre belépő személyek viseljenek személyi védőfelszerelést. A munkadarab vagy a törött berakószerszámok letört darabjai kirepülhetnek és sérülést okozhatnak a közvetlen munkaterületen kívül is.**
- j) **Tartsa az elektromos szerszámot a szigetelt fogófelületeknél, ha olyan munkát végez, amelynél a berakószerszám rejtett elektromos vezetékhez érhet. A feszültség alatt álló vezeték érintése feszültséget vezethet a fémrészekbe, ezáltal áramütést okozhat.**
- k) **Tartsa távol a hálózati kábelt a forgó berakószerszámtól. Ha elveszti a készülék irányítását, elvághatja vagy beszoríthatja a hálózati kábelt és keze, karja a forgó berakószerszámba kerülhet.**
- l) **Soha ne tegye le az elektromos szerszámot, ha a berakószerszám még nem állt le teljesen. A forgó berakószerszám a lerakófelülethez érhet, ezáltal Ön elveszti az elektromos szerszám feletti irányítást.**
- m) **Szállítás közben ne hagyja bekapcsolva az elektromos szerszámot. A forgó berakószerszám véletlenül hozzáérve beszorulhat a ruhája és a berakószerszám az Ön testébe fúródhat.**
- n) **Rendszeresen tisztítsa az elektromos szerszám szellőzőnyílását. A motorventilátor a készülék belsejébe húzza a port, és a nagy mennyiségben felgyülemlett fémpor elektromos veszélyt okozhat.**
- o) **Ne használja az elektromos szerszámot éghető anyagok közelében. A szikra meggyújthatja ezeket az anyagokat.**
- p) **Ne használjon hűtőfolyadékot igénylő berakószerszámot. A víz és egyéb hűtőfolyadék használata áramütéshez vezethet.**

Különleges biztonsági utasítások visszacsapódás-veszély esetén

A visszacsapódás egy elakadt vagy megakadt forgó berakószerszám (pl. csiszolókorong, csiszolótányér, drótkefe stb.) következtében jelentkező hirtelen reakció. A megakadás, illetve elakadás a használatban lévő, forgó szerszám hirtelen leállítását eredményezi. Az emiatt irányíthatatlan elektromos szerszám az elakadás helyén a használatban lévő szerszám forgásával ellenkező irányba gyorsul. Ha például egy csiszolókorong megakad vagy elakad a munkadarabban, akkor az a pereme, mely a munkadarabhoz ér, beleragadhat, így a csiszolókorong kitörhet a helyéről vagy visszacsapódhat. Attól függően, hogy a korong milyen irányba forog az elakadás helyénél, a csiszolókorong ekkor vagy a gépkezelő személy felé, vagy tőle távolodva halad. A csiszolókorong közben el is törhet.

A visszacsapódás az elektromos szerszám nem megfelelő vagy hibás használatának következménye. A visszacsapódás megfelelő óvintézkedésekkel, például a következő utasítások alkalmazásával megelőzhető.

- a) **Tartsa erősen az elektromos szerszámot és helyezze testét, karját olyan pozícióba, amelyben fel tudja fogni a visszaütő erőt. Mindig használja a kiegészítő markolatot, hogy a lehető legjobban irányítása alatt tarthassa a visszacsapódási erőket és az indulást kísérő reakciónyomatékokat. A kezelő alkalmas óvintézkedésekkel irányíthatja a visszacsapódási és reakcióerőket.**
- b) **Soha ne vigye kezét forgó berakószerszám közelébe. A berakószerszám visszaütés közben az Ön kezéhez érhet.**
- c) **Tartsa távol testét az olyan helyektől, ahová az elektromos szerszám visszacsapódásnál elmozdul. A visszacsapódás az elektromos szerszámot a csiszoló-/vágókorong mozgásával ellentétes irányba hajtja a blokkolóhelyen.**
- d) **Különösen óvatosan dolgozzon sarkok, éles szélek stb. területén. Akadályozza meg, hogy a berakószerszám visszacsapódjon a munkadarabról és beszoruljon. A forgó berakószerszám hajlamos beszorulni a sarkoknál, éles széleken vagy visszapattanás esetén. Ez irányításvesztést vagy visszacsapódást okoz.**
- e) **Ne használjon lánc- vagy fogazott fűrészlapot. Az ilyen jellegű szerszámok használata gyakran visszacsapódást vagy az elektromos szerszám feletti irányítás elvesztését eredményezi.**

Különleges biztonsági utasítások a csiszoláshoz és a flexeléshez

- a) **Kizárólag az Ön által használt elektromos szerszámhoz jóváhagyott csiszoló-/vágókorongot és az azokhoz való használatra tervezett védőburkolatot használjon. A nem az elektromos szer-**

számmal való használatra tervezett csiszoló-/vágókorongnál előfordulhat, hogy nem megfelelő az árnyékolás, és ezért az eszköz nem biztonságos.

- b) **A hajlított csiszoló-/vágókorongokat úgy kell felszerelni, hogy a csiszolófelületük ne álljon el a védőburkolat felületétől.** *A védőburkolat szélén túlnyúló, szakszerűtlenül felszerelt csiszoló-/vágókorong nem árnyékolható megfelelően.*
- c) **A védőburkolatot biztonságosan az elektromos szerszámhoz kell rögzíteni, és a lehető legnagyobb biztonság érdekében úgy kell beállítani, hogy a csiszolótest legkisebb, nyitott része a gép kezelője felé nézzen.** *A védőburkolat segít abban, hogy megvédje a gépkezelőt a letört darabkától, vagy hogy véletlenül hozzáérjen a csiszolótesthez, valamint a szikrákhoz, melyek meggyújthatják a ruháját.*
- d) **A csiszolótesteket csak az előírt módon és célokra szabad használni.** *Például: Soha ne csiszoljon a vágókorong oldallapjával. A vágótárcsákat anyaglehordásra a tárcsa éle határozza meg. Az oldalirányú erőbehatás szétörtheti a köszőrűtesteket.*
- e) **Mindig ép, az adott csiszoló-/vágókoronghoz képest megfelelő méretű és formájú szorítóperemet használjon.** *A csiszoló-/vágókorongot alkalmas peremek támasztják, így csökken a veszélye, hogy eltörnek. A vágókorongokhoz szánt illesztőperemek eltérhetnek a csiszolókorongokhoz szánt illesztőperemektől.*
- f) **Ne használja nagyobb elektromos szerszámok elhasználadott csiszoló-/vágókorongjait.** *A nagyobb elektromos szerszámokhoz szánt csiszoló-/vágókorongokat nem a kisebb elektromos szerszámok nagyobb fordulatszámához tervezték, így eltörhetnek.*

További különleges biztonsági utasítások a flexeléshez

- a) **Kerülje a vágókorong elakadását és a túlzott mértékű felületi nyomást.** *Ne próbáljon túlságosan mély vágásokat kivitelezni. A vágókorong túlterhelése fokozott igénybevételt jelent, illetve nagyobb valószínűséget, hogy el- vagy megakad valamiben, növelve ezzel a visszacsapódás vagy a csiszolótest törésének esélyét.*
- b) **Kerülje a forgó vágókorong előtti és mögötti területet.** *Ha a vágókorongot a munkadarabon önmagától távolodva mozgatja, akkor az elektromos szerszám visszacsapódása esetén a forgó korong pont az Ön irányába gyorsulva halad.*

- c) **Amennyiben a vágókorong elakad, vagy megszakítja a munkálatot, kapcsolja ki a készüléket, és tartsa egy helyben, mozdulatlanul, míg a korong teljesen le nem áll. Soha ne kísérelje meg a még forgó vágókorongot a vajatból kihúzni, különben az visszacsapódhat. Állapítsa meg és hárítsa el az elakadás okát.**
- d) **Addig ne kapcsolja vissza az elektromos szerszámot, míg a munkadarabban van. Csak akkor járassa a vágókorongot teljes fordulatszámra, ha kész óvatosan folytatni a vágást. Egyéb esetben a korong elakadhat, és kilövellve a munkadarabból visszacsapódhat.**
- e) **Gondoskodjon a lemezek és nagyobb munkadarabok alátámasztásáról, hogy csökkentse a beakadt vágókorong miatti visszacsapódás veszélyét. Előfordulhat, hogy a nagyobb munkadarabok elhajlanak a súlya alatt. A munkadarabot a korong mindkét oldalánál alá kell támasztani, még hozzá mind a szétvágni kívánt felületnél, mind a peremnél.**
- f) **Különös körülménnyel járjon el, ha meglévő falba vagy egyéb, nem belátható területen készül „lehúzó vágásra”. A felületbe mélyesztett vágókorong a vágás során gáz- vagy vízvezetékbe, elektromos vezetékbe vagy más tárgyba ütközve visszacsapódhat.**

Biztonsági utasítások csiszoláshoz

- a) Ne csiszoljon ólomtartalmú festékkel bevont felületet. A munka megkezdése előtt ellenőrizze, hogy a csiszolni kívánt felületen található festék tartalmaz-e ólmot. Az ólomtartalmú festékek pora mérgezést okozhat.
- b) A festék ólomtartalmának ellenőrzése egy speciális teszt vagy egy ipari festéssel foglalkozó cég által lehetséges. Amennyiben kétsége van a festék ólomtartalmát illetően, használjon egy speciális, az ólomtartalmú finom por ellen védő maszkot. Ehhez kérdezzen meg egy szakembert.
- c) Ólomtartalmú bevonatok és fémek csiszolásakor káros vagy mérgező por keletkezhet. Ennek a pornak a belélegzése, a vele való érintkezés a kezelő személy vagy a közelben levők számára veszélyt jelent. A megfelelő személyi védőfelszerelés használatával óvja magát és a közelben tartózkodókat a porral való érintkezéstől vagy annak belélegzésétől. A közönséges porvédő maszkok nem biztonságosak.
- d) Ne hagyja, hogy a csiszolási területen vagy helyiségben várandós nők vagy gyermekek tartózkodjanak.

- e) A munkálatok közben ne egyen, ne igyon és ne dohányozzon. Evés, ivás és dohányzás előtt alaposan tisztítsa meg a kezeit. Ne hagyjon ételt vagy kinyitott italt a készülék közelében, mert fennáll a porlerakódás veszélye.
- f) A csiszolást követően alaposan tisztítsa le a munkaterület felületét.

Készülékspecifikus biztonsági utasítások



Sérülésveszély!

A csiszoló rendeltetésellenes használata súlyos sérülésekhez vezethet.

- A csiszoló felső részén található az orsórögztítő. Soha ne nyomja le az orsórögztítőt, miközben a csiszoló-/vágókorong mozgásban van, még akkor se, ha már kikapcsolta a csiszolót, és a csiszoló-/vágókorong adott esetben tovább jár.
- Kizárólag megerősített csiszoló-/vágókorongot és gyémánt vágókorongot használjon a csiszolóhoz.
- A vágási munkákhoz kizárólag zárt korongborítás használható.
- A csiszolási munkákhoz kizárólag nyitott korongborítás használható.

Előkészítés



Sérülésveszély!

A csiszoló véletlen elindítása súlyos sérülésekhez vezethet.

- Mindig távolítsa el az akkumulátort a csiszolóból tartozék vagy hasonló tárgy fel- és leszerelése, illetve a csiszolón végrehajtandó egyéb munkálatok előtt.

A csiszoló és a csomag tartalmának ellenőrzése

1. Távolítsa el a csomagolóanyagot.
2. Ellenőrizze a csomag hiánytalanságát (lásd **A ábra**).
3. Ellenőrizze, hogy nincs-e sérülés a csiszolón vagy az alkatrészein.
Ha sérülést észlel, ne használja a csiszolót. Ez esetben keresse fel a vásárlás helyszínét, vagy amennyiben az megfelelőbb, forduljon a gyártóhoz a jótállási tájékoztatón megadott szervizcímen.

Működési elv

A csiszoló egy elektromos meghajtású kézi készülék, amelyre egy gyorsan forgó, szöghajtással mozgatott csiszoló-/vágókorong van felszerelve.

Akkumulátor használata



Sérülésveszély!

Az akkumulátor és a töltő hibás használata sérülést okozhat.

- A csiszoló csomagja nem tartalmaz akkumulátort. A csiszolóhoz kizárólag a „Műszaki adatok” c. fejezetben ismertetett akkumulátorokat használja; ne üzemeltesse a csiszolót más gyártók akkumulátorairól.
- Olvassa el és vegye figyelembe az akkucsomag és a töltő használati útmutatójában szereplő utasításokat.

Az akkumulátor töltése

- Az akkumulátor feltöltése során kövesse az akkucsomag és a töltő használati útmutatójában szereplő utasításokat.

Az akkumulátor behelyezése és eltávolítása

- Az akkumulátor behelyezéséhez nyomja meg az akkumulátor kireteszelőgombját, és tolja az akkumulátort az akkumulátortartóba **5** (lásd **A ábra**).
Az akkumulátor hallhatóan bekattan.
- Az akkumulátor kiemeléséhez nyomja meg a kireteszelőgombot, és húzza ki az akkumulátort az akkumulátortartóból.

A kiegészítő markolat felszerelése



Sérülésveszély!

A csiszoló rendeltetésellenes használata súlyos sérülésekhez vezethet.

- A csiszoló csak két kézzel, és csak a felszerelt kiegészítő markokkal üzemeltethető.

A kiegészítő markolatot **6** a csiszoló elülső részének három különböző pozíciójában helyezheti el (lásd **C ábra**):

- a készülék bal oldalán,
 - a készülék jobb oldalán,
 - a készülék felső részén.
- Válassza ki a kívánt pozíciót a kiegészítő markolat elhelyezésére.
 - Csavarja a kiegészítő markolatot az óramutató járásával megegyező irányban a kívánt menetbe **2**.

A csiszoló-/vágókorong behelyezése/cseréje



Sérülésveszély!

Ha sérült, illetve nem szakszerűen felszerelt csiszoló-/vágókorongot használ, sérülésveszély áll fenn.

- Felhelyezés előtt ellenőrizze a csiszoló-/vágókorongot a lehetséges károsodások (pl. repedés, kopás) tekintetében. Soha ne használjon sérült vagy repedt csiszoló-/vágókorongot.
- Vegye figyelembe a csiszoló-/vágókorong forgásirányát.
- A csiszoló-/vágókorong használata során mindig viseljen megfelelő védőkesztyűt.

A felszerelt csiszoló-/vágókorong levétele

1. Kapcsolja ki a csiszolót, és vegye ki az akkumulátort az akkumulátortartóból **5**.

2. Helyezze a villáskulcsot **8** alulról a befogó-illesztőperemre **9** úgy, hogy a villáskulcs a befogó-illesztőperem nyílásaihoz érjen (lásd **C ábra**).
3. Tartsa nyomva az orsórögzítőt **1**, és az óramutató járásával ellentétes irányba forgatva lazítsa meg a befogó-illesztőperem csavarozását villáskulccsal.
4. Csavarja le teljesen a befogó-illesztőperemet az orsóról.
5. Vegye le a behelyezett csiszoló-/vágókorongot **14** az orsóról.

A csiszoló-/vágókorong behelyezése

1. Ügyeljen arra, hogy a csiszoló ki legyen kapcsolva, és az akkumulátortartóban ne legyen akkumulátor.
2. Szükség esetén helyezze be a tám-illesztőperemet **10**, ill. állítsa be megfelelően, ha a tám-illesztőperem előzőleg el lett távolítva vagy nincs megfelelően pozicionálva (lásd **C ábra**).
Ehhez vezesse át a tám-illesztőperemet teljesen az orsón **11**, és igazítsa meg rajta annyira, hogy a perem felső részén található oldalsó élek az orsó megfelelő nyílásaiba kerüljenek.
3. Ellenőrizze, hogy a tám-illesztőperem megfelelően illeszkedik-e az orsóra:
 - A tám-illesztőperemnek biztonságosan kell rögzülnie az orsón.
 - Ha elfordítja a tám-illesztőperemet, az orsónak is el kell fordulnia.
4. Helyezze fel a kívánt csiszoló-/vágókorongot **14** az orsóra.
Vegye figyelembe, hogy a csiszoló-/vágókorong beállítását a használt korong típusa határozza meg.
Ennélfogva vegye figyelembe a csiszoló-/vágókorong beállítását (lásd: a használati útmutató **D ábrája**), valamint a csiszoló-/vágókorong gyártójának adatait.
5. Helyezze fel a befogó-illesztőperemet **9** megfelelően beigazítva az orsóra. Vegye figyelembe, hogy a befogó-illesztőperem beállítását a használt korong típusa határozza meg. Ennélfogva vegye figyelembe a befogó-illesztőperem beállítását (lásd: a használati útmutató **D ábrája**).
6. Csavarja rá a befogó-illesztőperemet az óramutató járásával megegyező irányban az orsóra.
7. Helyezze a villáskulcsot **8** alulról a befogó-illesztőperemre úgy, hogy a villáskulcs a befogó-illesztőperem nyílásaihoz érjen (lásd **C ábra**).
8. Tartsa nyomva az orsórögzítőt **1**, és az óramutató járásával megegyező irányba forgatva rögzítse a befogó-illesztőperem csavarozását villáskulccsal.
9. Ügyeljen arra, hogy a csiszoló-/vágókorong megfelelően, biztonságosan és stabilan rögzüljön az orsón. Ehhez fordítsa el a csiszoló-/vágókorongot kézzel, és győződjön meg arról, hogy a csiszoló-/vágókorong megfelelően ki van biztosítva és elfordul. A csiszoló-/vágókorong nem lenghet ki.

A korongborítás beállítása és cseréje



Sérülésveszély!

A korongborítás szakszerűtlen felszerelése vagy beállítása sérülésveszéllyel jár.

- A vágási munkákhoz kizárólag zárt korongborítás **7b** használható.
- A csiszolási munkákhoz kizárólag nyitott korongborítás **7a** használható.
- Állítsa be a korongborítást mindig oly módon, hogy a korongborítás zárt oldala szikra- és kopásvédelmi célből a kezelő irányába mutasson.

A korongborítás beállítása



Kiszállításkor a nagyolókorongokhoz való korongborítás előzetesen fel van szerelve a csiszolóra.

Ha a korongborítás (**7a** vagy **7b**) pozícióját módosítani kívánja, az alábbiak szerint kell eljárnia a mindenkori munkafeltételekhez igazodva:

1. Kapcsolja ki a csiszolót, és vegye ki az akkumulátort az akkumulátortartóból **5**.
2. Nyissa ki teljesen a felszerelt korongborítás záróbilincset **12** (lásd **B ábra**). Ehhez húzza le a záróbilincs karját a korongborítás nyakáról, és vegye le a záróbilincset a korongborítás akasztójáról.
3. Fordítsa el a korongborítást a csiszoló befogóján **13** az óramutató járásával meg egyező vagy ellentétes irányba a korongborítás helyes beállításához.
4. Vezesse át a záróbilincset ismét a korongborítás akasztóján, ha a korongborítás a kívánt pozícióban található.
5. Rögzítse a korongborítást a befogón. Ehhez fordítsa át a záróbilincs karját a korongborítás irányába úgy, hogy a záróbilincs karja a korongborítás nyakán rögzüljön.
6. Győződjön meg arról, hogy a korongborítás megfelelően rögzül és nem forog el a befogón.

A korongborítás cseréje

Ha a felszerelt korongborítást **7a** ki akarja cserélni egy másik korongborításra **7b**, az alábbiak szerint kell eljárnia:

1. Kapcsolja ki a csiszolót, és vegye ki az akkumulátort az akkumulátortartóból **5**.
2. Vegye le a befogó-illesztőperemet **9**, a csiszoló-/vágókorongot **14** és a tám-illesztőperemet **10** az orsóról **11** „A felszerelt csiszoló-/vágókorong levétele” című fejezetben leírtak szerint.
3. Nyissa ki teljesen a felszerelt korongborítás záróbilincset **12** (lásd **B ábra**). Ehhez húzza le a záróbilincs karját a korongborítás nyakáról, és vegye le a záróbilincset a korongborítás akasztójáról.
4. Fordítsa el a korongborítást a csiszoló befogóján az óramutató járásával megegyező vagy ellentétes irányba a korongborítás olyan beállításához, hogy a korongborítás nyakának belső oldalán található pecek a befogó megfelelő nyílásai fölé kerüljenek.
5. Húzza le a korongborítást lefelé a csiszoló befogójáról **13**.
6. Helyezze rá az új korongborítást a nyitott záróbilincssel együtt alulról a befogóra úgy, hogy a korongborítás nyakának belső oldalán található pecek a befogó megfelelő nyílásai fölé kerüljenek.
7. Tolja rá a korongborítást teljesen a befogóra.
8. Igazítsa meg a korongborítást, és vezesse át a záróbilincset a korongborítás akasztóján, ha a korongborítás a kívánt pozícióban található.
9. Rögzítse a korongborítást a befogón.
Ehhez fordítsa át a záróbilincs karját a korongborítás irányába úgy, hogy a záróbilincs karja a korongborítás nyakán rögzüljön.
10. Győződjön meg arról, hogy a korongborítás megfelelően rögzül és nem forog el a befogón.
11. Helyezze fel újra a tám-illesztőperemet, a csiszoló-/vágókorongot és a befogó-illesztőperemet a csiszolóra „A csiszoló-/vágókorong behelyezése” című fejezetben leírtak szerint.

Engedélyezett csiszoló-/vágókorongok



Sérülésveszély!

Ha nem megfelelő csiszoló-/vágókorongot próbál felszerelni a csiszolóra, illetve a csiszolót nem megfelelő csiszoló-/vágókoronggal használja, sérülésveszélyt idéz elő.

- Semmiképpen ne szereljen fel a csiszolóra nem megfelelő csiszoló-/vágókorongot.
- Csak a használati útmutatóban előírt csiszolókorongot, vágókorongot, ill. gyémánt vágókorongot használjon.
- Tartsa be a gyártói előírásokat a használt csiszoló-/vágókorong tekintetében. A csiszoló-/vágókorong megengedett fordulatszámának meg kell haladnia a csiszoló üresjárat fordulat számát.
- Ne használjon vágókorongot nagyoló csiszolásra és sorjázásra.

A csiszoló-/vágókorong megengedett fordulatszámának (min-1) legalább a csiszoló üresjárat fordulat számának kell megfelelnie, illetve biztosítani kell a 80 m/s kerületi sebességet.

- A csiszoló-/vágókorong kiválasztásakor a címkén feltüntetett adatok (megengedett fordulatszám, ill. kerületi sebesség) segítségével bizonyosodjon meg arról, hogy a csiszoló-/vágókorong alkalmas az Ön csiszolójával történő használatra.

A csiszolókorong méretei:

- Átmérő: 125 mm
- Vastagság: max. 4–6 mm
- Befogón lévő furat: 22,23 mm

A vágókorong méretei:

- Átmérő: 125 mm
- Vastagság: max. 3,0 mm
- Befogón lévő furat: 22,23 mm

A vágókorong méretei szegmentált vagy Turbo gyémánt vágókorongok esetében, szárazon való alkalmazásra:

- Átmérő: 125 mm
- Vastagság: max. 3,0 mm
- Befogón lévő furat: 22,23 mm

Üzem



Sérülésveszély!

Szakszerűtlen használat esetén fennáll a sérülés veszélye.

- FIGYELMEZTETÉS! Csak akkor tegye le a csiszolót, ha az orsó már teljesen leállt.
- FIGYELMEZTETÉS! Minden üzembe helyezés előtt és szerszámcsere után végezzen próbaüzemet. Minden esetben győződjön meg arról, hogy a csiszoló-/vágókorong kifogástalan állapotú, megfelelően van felszerelve, és szabadon el tud fordulni. Mindig legalább 1 perces próbaüzemet kell végezni.

A csiszoló használata



Vegye figyelembe, hogy a főkapcsoló nem rögzül automatikusan az elülső pozícióban:

Ha a főkapcsoló a lent leírtak szerint nem rögzül automatikusan az elülső pozícióban, a főkapcsoló elengedéskor visszatér eredeti pozíciójába, és a csiszoló kikapcsol.

A csiszoló bekapcsolása

1. Fogja meg két kézzel erősen a csiszolót úgy, hogy egyik kezével a fogófelületet **4**, a másikkal a kiegészítő markolatot **6** tartja stabilan (lásd **A ábra**).
2. Tartsa lefelé nyomva a főkapcsoló **3** hátsó részét, és tolja előre a főkapcsolót a korongborítás (**7a** vagy **7b**) irányába a csiszoló bekapcsolásához.
3. Ha a főkapcsolót ebben a kapcsolóállásban kívánja rögzíteni, tartsa továbbra is előretolva, és billentse lefelé a főkapcsoló elülső részét úgy, hogy a csiszoló adott célra kialakított nyílásába kerüljön, és a főkapcsoló rögzüljön.

Munkavégzés a csiszolóval

4. Hajtsa végre a tervezett munkálatot a csiszolóval.
A munkálat kivitelezése során kövesse a „Munkavégzési utasítások” c. fejezetben leírtakat.

A csiszoló kikapcsolása

5. Nyomja lefelé a főkapcsoló hátsó részét úgy, hogy a főkapcsoló elülső része kiljuljon a rögzített kapcsolóállásból.

Újraindítás elleni védelem

Ha az akkumulátor be van helyezve a csiszolóba, és a főkapcsoló **3** az elülső kapcsolóállásban van, akkor az újraindítás elleni védelem megakadályozza a sarokcsiszoló véletlen elindulását.

- Ilyenkor először kapcsolja ki a főkapcsolót „A csiszoló használata” c. fejezetben leírtaknak megfelelően.
- Ezután a szokásos módon újra bekapcsolhatja a csiszolót.

Működés



Egészségkárosodás veszélye!

Szakszerűtlen használat esetén fennáll a sérülés veszélye.

- FIGYELMEZTETÉS! Soha ne munkáljon meg azbeszttartalmú anyagot.

ÉRTESÍTÉS!

Meghibásodás veszélye!

Szakszerűtlen kezeléssel kárt tehet a csiszolóban.

- A csiszoló nem alkalmas vízzel való használatra. Ne végezzen nedvesvágást a csiszolóval.

A működéssel kapcsolatos általános tudnivalók

- Mindig a megfelelő korongot és korongborítást használja a kívánt munkálatokhoz (nagyolás/vágás) és a megmunkálendő anyagokhoz (fém/kő).
- Teremtse biztonságos felfekvési felületet a megmunkálni kívánt munkadarabnak.
- Vegye figyelembe a forgásirányt és a működést.
- Biztosítsa a készülék és a kezelő közötti maximális távolságot.
- Ügyeljen arra, hogy ne érje ütés a munkadarabot.

Különleges vágási tudnivalók

- Csak csekély nyomást gyakoroljon a vágókorongra.
- Ügyeljen arra, hogy ne érje oldalirányú terhelés a vágókorongot.
- Állítsa be az anyag előtolását.

- A csiszoló ellenirányban üzemel (lásd **E ábra**), és a munkadarabra 90°-os szögben kell ráirányítani.

Különleges nagyolási tudnivalók

- Tartsa be a munkadarab kapcsán előírt 30° – 40°-os munkaszöget.
- Mozgassa a csiszolót közepes nyomást alkalmazva előre és hátra.

Használat után

1. Kapcsolja ki a csiszolót „A csiszoló használata” c. fejezetben leírtaknak megfelelően.
2. Vegye ki az akkumulátort az akkumulátortartóból **5**.
3. Hagyja a csiszolót teljesen lehűlni.
4. Szükség esetén vegye ki a behelyezett szerszámokat, betéteket.

Tisztítás és karbantartás



Sérülésveszély!

A csiszoló véletlen elindítása súlyos sérülésekhez vezethet.

- Mindig távolítsa el az akkumulátort a csiszolóból a csiszolón végrehajtandó tisztítási és karbantartási munkálatok előtt.



Égési sérülés veszélye!

Egyes szerszámok a használat során felforrósodnak és ezáltal égési sérülést okozhatnak.

- Tisztítás előtt mindig hagyja teljesen lehűlni a csiszolót és a behelyezett csiszoló-/vágókorongot.

ÉRTESÍTÉS!

Meghibásodás veszélye!

A szakszerűtlen tisztítás kárt tehet a csiszolóban.

- Ne használjon agresszív tisztítószeret, fém- vagy műanyag sörtéjű kefét, valamint éles, fém tisztítóeszközt, például kést, kemény kaparót vagy más hasonló tárgyat. Ezek károsíthatják a felületet.
- Ügyeljen arra, hogy ne kerüljön víz, illetve más folyadék a csiszoló burkolata alá.

A csiszoló tisztítása

1. Kapcsolja ki a csiszolót, és vegye ki az akkumulátort az akkumulátortartóból **5** (lásd **A ábra**).
2. Törölje át a csiszoló készülékházát tiszta, enyhén nedves törlőkendővel.
3. Tisztítsa meg az akkumulátortartó csatlakozóérintkezőit száraz, tiszta törlőkendővel.
4. Alaposan szárítsa meg a csiszolót, és hagyja egy ideig teljesen megszáradni. A csiszoló nem igényel kenést.
5. Tartsa tisztán az akkumulátortartó csatlakozóérintkezőit.

A csiszoló ellenőrzése

Rendszeresen ellenőrizze a csiszoló állapotát. Többek között ellenőrizze:

- a főkapcsoló **3** épségét;
- a használandó berakószerszámok kifogástalan állapotát,
- az akkumulátortartó **5** és a csatlakozóérintkezők tisztaságát a csiszolón.

Ha sérülést talál, szakszervizzel javíttassa ki a hibát a veszélyhelyzetek elkerülése érdekében.

Tárolás, szállítás

ÉRTESÍTÉS!

Meghibásodás veszélye!

Ha szakszerűtlenül tárolja vagy szállítja, kárt tehet a csiszolóban.

- A csiszolót tiszta, száraz, fagymentes helyen tárolja és szállítsa.
- Szállítás közben óvja a csiszolót a rázkódástól és ütődéstől.
 1. A csiszolót tárolás előtt alaposan tisztítsa meg (lásd „Tisztítás és karbantartás” c. fejezet).
 2. Győződjön meg róla, hogy a csiszoló és a tartozékok teljesen megszáradtak.
 3. A csiszolót gyermekek számára hozzá nem férhető, száraz helyen, biztonságosan elzárva, 5 °C és 20 °C közötti hőmérsékleten (szobahőmérsékleten) tárolja. Óvja a csiszolót a közvetlen napsugárzástól.

Műszaki adatok

A csiszoló adatai

Cikkszám:	97663
Modell:	FAW 40-I
Modellszám:	5420072
Motor:	40 V ===
Méretezési fordulatszám:	8500 min ⁻¹
Korongméret:	ø 125 mm
Csatlakozómenet:	M14

Az akkumulátor és a töltő adatai

A terméket csak Activ Energy® típusú akkumulátorokkal és töltőkkel használja a következő műszaki specifikációknak megfelelően:

Activ Energy® típushoz használható

Akkumulátor típusa:	20 V === (×2) / 90 Wh = kb. 95 perc
Modellek:	AEB 2040-2.5I / AEB 2040-2.5N XYZ562
Töltési idő:	20 V === (×2) / 90 Wh = kb. 95 perc
Töltő típusa:	21 V === / 4,0 A
Modellek:	AEC 20-4.0Ia / AEC 20-4.0Ic / AEC 20-4.0Na XYZ563

Kérjük, vegye figyelembe az akkumulátorra és a töltőre vonatkozó műszaki adatokat.

Zaj és rezgési információk



Egészségügyi veszély!

A hallásvédő vagy védőruházat nélkül végzett munka egészségkárosodást okozhat.

- Munkavégzéshez gondoskodjon a hallásvédelemről és a megfelelő védőruháról.

A DIN EN 60745-1/-2-3 szabvány alapján mérve. Ha a munkaterületen a zajszint meghaladja a 85 dB (A) értéket, a gépkezelő érdekében külön óvintézkedések szükségesek (megfelelő fülvédő viselése).

Zajkibocsátás:

- | | |
|----------------------------------|----------|
| • Hangnyomásszint L_{pA} | 83 dB(A) |
| • Hangteljesítményszint L_{WA} | 94 dB(A) |
| • Normál eltérés K | 3 dB(A) |

A fent megadott értékek a zajkibocsátási értékeket, nem a biztonságos munkahelyi értékeket jelzik. A káros kibocsátási és a környezeti hatások kölcsönös összefüggéséből még nem lehet egyértelműen megállapítani, hogy szükséges-e egyéb óvintézkedés, vagy sem.

Az adott munkahelyen fennálló káros környezeti hatások szintjére kiható tényezőkhöz tartozik a munkaterület és a környezet specifikációja, a behatás időtartama, egyéb zajforrások stb.

Kérjük, a biztonságos munkahelyi értékekhez vegye figyelembe a nemzeti jogszabályokban foglalt lehetséges eltéréseket is. A fent megadott információk mindazonáltal lehetővé teszik a felhasználó számára a veszélyhelyzetek és kockázatok könnyebb felmérését.

Kézre, karra ható lengések:

Működtetés (csiszolás)

- | | |
|-----------------------------|----------------------|
| • Főfogantyú a_h | 4,2 m/s ² |
| • Kiegészítő markolat a_h | 3,7 m/s ² |
| • Normál eltérés K | 1,5 m/s ² |

FIGYELMEZTETÉS!

A fenti rezgés kibocsátási érték (rezgésérték) mérése a DIN EN 60745-1/-2-3 jelű szabvány szerinti szabványos mérési eljárással történt és alkalmas elektromos szerszámok egymással történő összehasonlítására. Alkalmas a rezgés általi igénybevétel előzetes becslésére is. A tényleges rezgés kibocsátási érték a következőkben leírt módon a használat módjától függően ettől eltérhet:

- a csiszoló állapota, illetőleg megfelelő, rendszeres karbantartás,
- az anyag jellege és a csiszoló használatának módja,
- a megfelelő tartozékok használata és azok kifogástalan állapota,
- a csiszoló felhasználó általi, magabiztos használata,
- a csiszoló rendeltetésszerű, ebben a használati útmutatóban leírt alkalmazása.

A csiszoló nem megfelelő alkalmazása esetén rezgések általi megbetegedéseket idézhet elő.

FIGYELMEZTETÉS!

A felhasználási módtól, valamint a használati körülményektől függően az alábbi biztonsági intézkedéseket kell betartani a felhasználó biztonsága érdekében:

- Igyekezzen a rezgést lehetőleg kerülni.
- Csak kifogástalan állapotú tartozékokat használjon.
- Viseljen rezgésálló kesztyűt, ha a csiszolót használja.
- A használati útmutatónak megfelelően ápolja és tartsa karban a csiszolót.
- Kerülje a csiszoló 10 °C alatti hőmérsékleten történő használatát.
- Tervezze úgy a munkamenetet, hogy az erősen rezgő csiszolót ne kelljen több, egymást követő napon folyamatosan használnia.

Leselejtezés

A csomagolás leselejtezése



A csomagolást szétválogatva tegye a hulladékba. A papír- és kartonhulladékot a papírgyűjtőbe, a fóliát pedig a műanyaggyűjtőbe helyezze.

A csiszoló leselejtezése

- A csiszolót az adott országában érvényes előírásoknak megfelelően selejtezze le.
- Vegye figyelembe, hogy a használt akkumulátort külön kell leselejtezni. Ehhez vegye figyelembe a használt akkumulátor használati útmutatójában szereplő adatokat.



A leselejtezett készülék nem kerülhet a háztartási hulladékba!

A jel arra utal, hogy a 2012/19/EU elektromos és elektronikus hulladékokról szóló irányelv és a nemzeti törvények szerint a terméket nem szabad a háztartási hulladékokkal együtt leselejtezni. A terméket külön ilyen célra szolgáló gyűjtőhelyen kell leadni. Ez történhet például hasonló jellegű termék vásárlásával egyidejűleg történő visszavittel, vagy hivatalos, használt elektromos és elektronikus készülékek újrahasznosítására szolgáló gyűjtőhelyen. A használt készülékek szakszerűtlen kezelése az elektromos és elektronikus készülékekben gyakran előforduló, lehetségesen veszélyes anyagok miatt káros lehet a környezetre és az emberek egészségére. A termék szakszerű leselejtezésével hozzájárul a természetes erőforrások hatékonyabb kihasználáshoz is. A leselejtezett készülékek gyűjtőhelyeiről az önkormányzat, az elektromos és elektronikus hulladékokkal foglalkozó hivatal vagy a hulladékszállító szolgáltató tud tájékoztatást adni.

Szervizvel kapcsolatos tudnivalók

- A csiszolót, a használati útmutatót és szükség szerint a tartozékokat a tárolókofferben tárolja.
- A FERREX® készülékek szinte alig igényelnek karbantartást. A tisztításukkal és karbantartásukkal kapcsolatos tudnivalók a „Tisztítás és karbantartás” című fejezetben található.
- A FERREX® készülékek szigorú minőségellenőrzésen esnek át. Amennyiben mégis valamilyen működési hiba lépne fel, küldje el a csiszolót a gyártónak „A csiszoló és a csomag tartalmának ellenőrzése” c. fejezetben leírtak szerint.
- A rövidebb hibakeresési és javítási idő érdekében röviden írja le a tapasztalt hibát is. A jótállási idő alatt a csiszolóhoz mellékelje a jótállási adatlapot és a vásárlási bizonylatot is.
- Ha nem garanciális javításról van szó, a javítási költségekről számlát fog kapni.
- **FONTOS! A csiszoló felnyitása a jótállási igény elvesztésével jár!**
- **FONTOS! Nyomatékosan felhívjuk a figyelmet arra, hogy a gyártónak a termékszavatossági törvény értelmében a gyártó csiszolója által előidézett kárért nem kell felelnie abban az esetben, ha azt a szakszerűtlen javítás okozta, vagy valamely csere alkatrészt helyeztek be, és a javítást nem a Conmetall Meister GmbH ügyfélszolgálat, illetve nem arra jogosult hivatalos szakember végezte! Ugyanez érvényes a tartozékokra is.**
- A szállítás okozta károk kivédése érdekében biztonságosan csomagolja be a csiszolót, vagy használja a tárolókoffert.
- A gyártó a jótállási idő lejártá után is kedvező áron vállalja a FERREX® készülékek esetlegesen szükségessé váló javításainak elvégzését.

Megfeleléségi nyilatkozat



Conmetall Meister GmbH
Oberkamper Straße 37 - 39
42349 Wuppertal
Germany



EK Megfeleléségi Nyilatkozat

Felelősségünk tudatában kijelentjük,
hogy a következő termék ...

40 V LI-ION AKKUS SAROKCSISZOLÓ
FAW 40-I



5420072 • 97663 • 05/2019

... a felsorolt irányelvek valamennyi
rendelkezésének megfelel.

2011/65/EU (RoHS)
2006/42/EC (MD)
2014/30/EU (EMC)

Alkalmazott harmonizált szabványok:

EN 60745-1:2009+A11:2010
EN 60745-2-3:2011+A2:2013+A11:2014+A12:2014+A13:2015
EN 55014-1:2006+A1:2009+A2:2011
EN 55014-2:2015
EN 50581:2012

Wuppertal,15.10.2018

Ingo Heimann (M.Sc.)
Műszaki vezető/Termékfejlesztés
Conmetall Meister GmbH · Oberkamper Straße 37 - 39 · 42349 Wuppertal · Germany
A műszaki dokumentumok megőrzése.



Származási hely: Kína
Gyártó:

CONMETALL MEISTER GMBH
OBERKAMPER STR. 37-39
42349 WUPPERTAL
GERMANY

ÜGYFÉLSZOLGÁLAT

97663



(HU) 00800 34 99 67 53



meister-service@conmetallmeister.de

A FOGYASZTÁSI CIKK TÍPUSA:
FAW 40-1 / 5420072

05/2019

3
ÉV
JÓTÁLLÁS