



Istruzioni
per l'uso

 **FERREX®**

40 V LI-ION

SMERIGLIATRICE

ANGOLARE A BATTERIA

FAW 40-I



Istruzioni per l'uso originali



Arrivare all'obiettivo in modo veloce e semplice grazie ai codici QR

Non importa se siete alla ricerca **di informazioni relative a prodotti, pezzi di ricambio o accessori**, se cercate **garanzie dei produttori** o **centri di assistenza** o se desiderate vedere comodamente un **video-tutorial** – grazie ai nostri codici QR riuscirete ad arrivare in modo semplicissimo al vostro obiettivo.

Cosa sono i codici QR?

I codici QR (QR = Quick Response) sono codici grafici acquisibili mediante la fotocamera di uno smartphone e che contengono per esempio un link ad un sito internet o dati di contatto.

Il vostro vantaggio: non si necessita più di dover digitare faticosamente indirizzi internet o dati di contatto!

Ecco come si fa

Per poter acquisire il codice QR si necessita semplicemente di uno smartphone, aver installato un software che legga i codici QR e di un collegamento internet.

Software che leggono i codici QR sono disponibili nello App Store del vostro smartphone e in genere sono gratuiti.

Provate ora

Basta acquisire con il vostro smartphone il seguente codice QR per ottenere ulteriori informazioni relative al vostro prodotto ALDI.

Il portale di assistenza ALDI

Tutte le suddette informazioni sono disponibili anche in internet nel portale di assistenza ALDI all'indirizzo www.aldi-service.it.

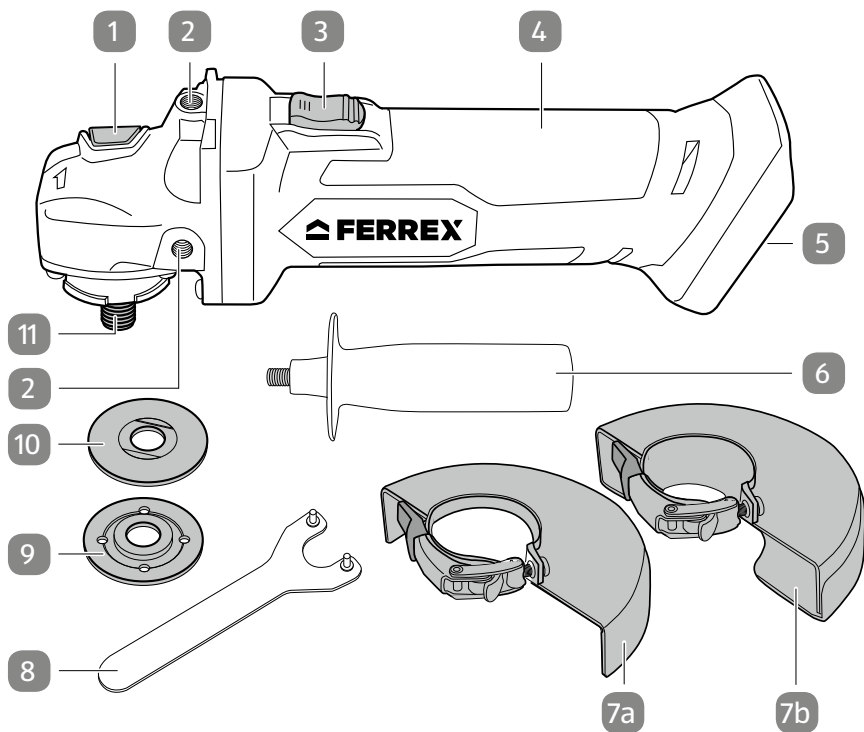


Eseguendo il lettore di codici QR potrebbero generarsi costi a seconda della tariffa scelta con il vostro operatore mobile a seguito del collegamento ad internet.

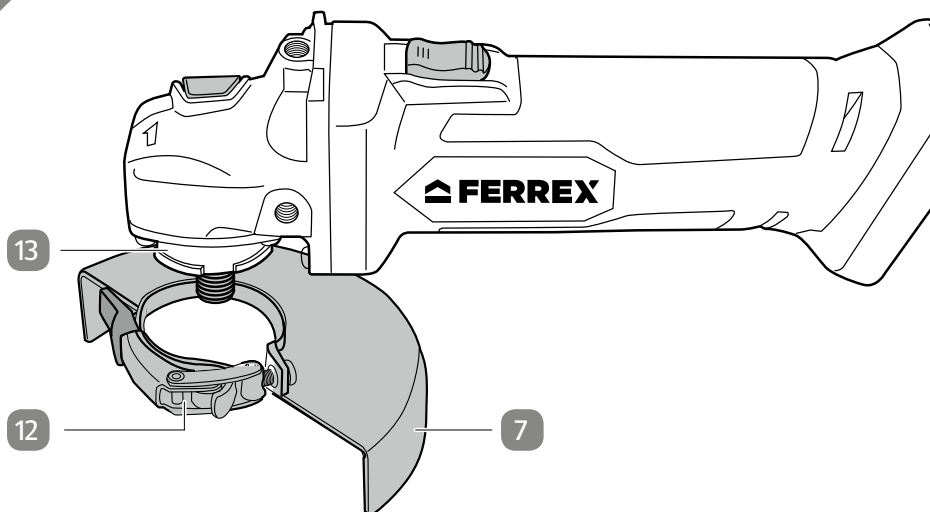
Sommario

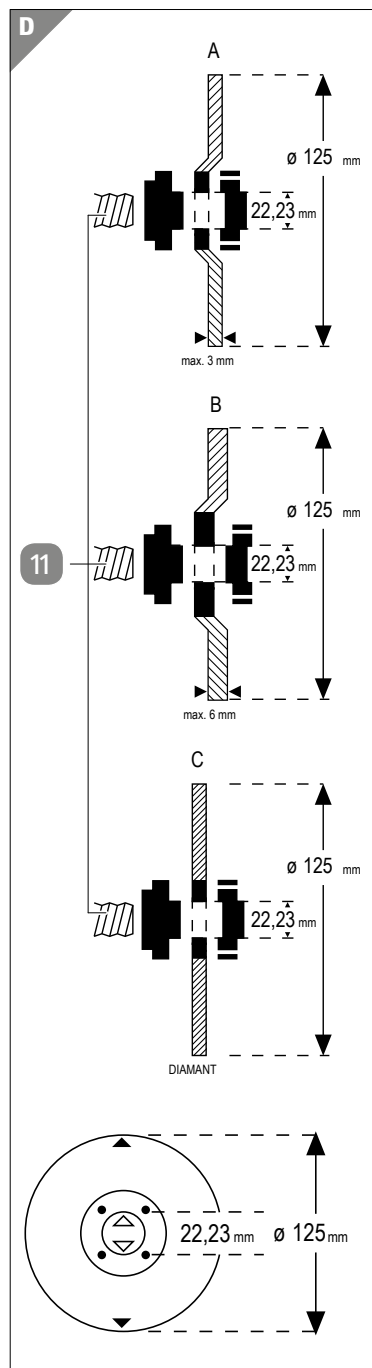
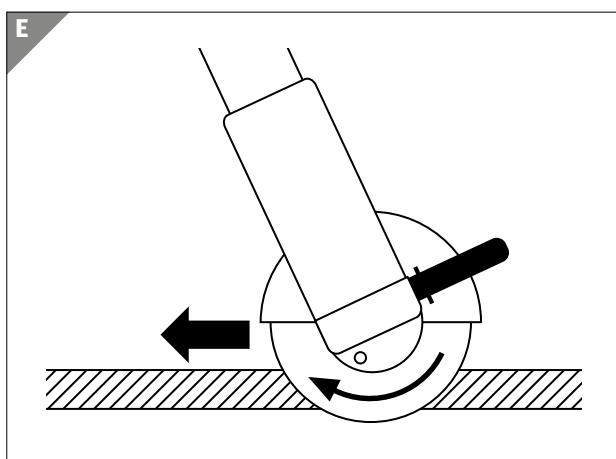
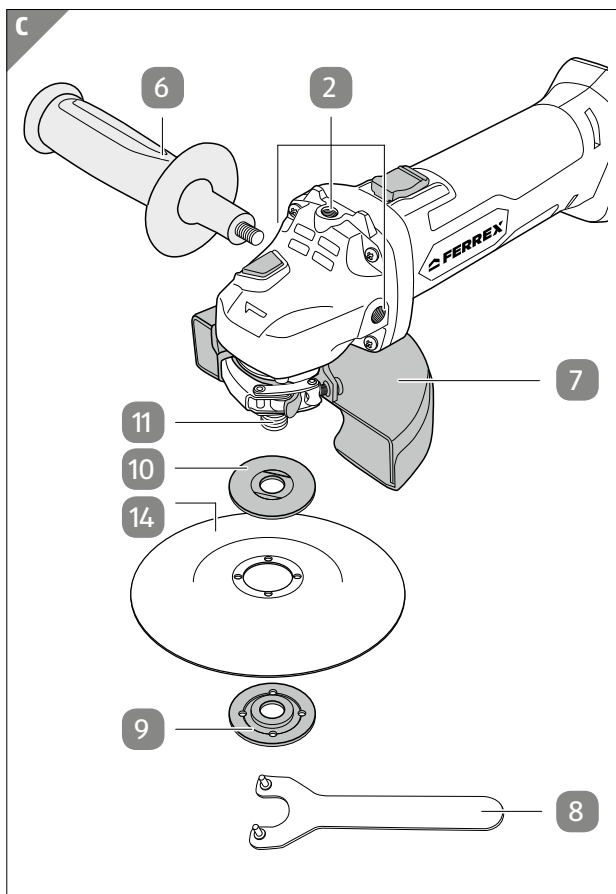
Panoramica prodotto.....	4
Utilizzo	5
Dotazione/componenti	6
Informazioni generali	7
Leggere e conservare le istruzioni per l'uso.....	7
Descrizione pittogrammi	7
Sicurezza	8
Utilizzo conforme all'uso previsto	8
Rischi residui	9
Avvertenze generali di sicurezza per utensili elettrici.....	9
Avvertenze di sicurezza per l'utilizzo della smerigliatrice...	13
Avvertenze di sicurezza specifiche per l'apparecchio	18
Preparazione	19
Controllo della smerigliatrice e della dotazione	19
Spiegazione del principio di funzionamento	19
Utilizzo della batteria ricaricabile.....	20
Montaggio dell'impugnatura aggiuntiva.....	20
Montaggio/sostituzione del disco da taglio/smerigliatura	21
Montaggio e sostituzione della copertura di protezione	22
Dischi da taglio/smerigliatura consentiti.....	24
Utilizzo	25
Uso della smerigliatrice	26
Modalità di lavoro	27
Dopo l'utilizzo	28
Pulizia e manutenzione	28
Pulire la smerigliatrice	29
Controllo della smerigliatrice.....	29
Conservazione e trasporto	29
Dati tecnici	30
Informazioni sulla smerigliatrice.....	30
Dati della batteria ricaricabile e del caricabatteria	30
Informazioni relative al rumore/alla vibrazione.....	30
Smaltimento	32
Smaltimento dell'imballaggio	32
Smaltimento della smerigliatrice	32
Indicazioni di assistenza	34
Dichiarazione di conformità	35

A



B





Dotazione/componenti

- 1 Blocco del mandrino
- 2 Sede filettata (per impugnatura aggiuntiva), 3×
- 3 Interruttore di accensione/spegnimento
- 4 Superficie di presa
- 5 Alloggiamento batteria
- 6 Impugnatura aggiuntiva
- 7a Copertura di protezione per dischi di sgrossatura
- 7b Copertura di protezione per dischi da taglio
- 8 Chiave di serraggio
- 9 Flangia di fissaggio
- 10 Flangia di supporto
- 11 Mandrino
- 12 Collare di chiusura
- 13 Alloggiamento (per copertura di protezione)
- 14 Disco da taglio/smerigliatura*

*Figura esemplificativa!

La fornitura non comprende nessun disco da taglio/smerigliatura.

Informazioni generali

Leggere e conservare le istruzioni per l'uso



Le presenti istruzioni per l'uso sono parte integrante della 40 V Li-Ion smerigliatrice angolare a batteria FAW 40-I (di seguito denominata semplicemente "smerigliatrice"). Esse contengono informazioni importanti relative alla sicurezza, all'utilizzo e alla cura.

Prima di mettere in funzione la smerigliatrice, leggere attentamente le istruzioni per l'uso. Prestare particolare attenzione alle note relative alla sicurezza e alle avvertenze. Il mancato rispetto delle avvertenze nelle presenti istruzioni per l'uso può provocare lesioni gravi o danni alla smerigliatrice.

Utilizzare il presente prodotto nel rispetto delle normative locali o nazionali. Conservare le presenti istruzioni per l'uso in un luogo sicuro per consultazione futura. In caso di cessione della smerigliatrice a terzi, consegnare tassativamente anche le presenti istruzioni per l'uso.

Le presenti istruzioni per l'uso possono essere scaricate in formato PDF dal nostro sito Internet: www.conmetallmeister.de.

Descrizione pittogrammi

Nelle istruzioni per l'uso, sulla levigatrice stessa o sull'imballaggio sono riportati i seguenti simboli e le seguenti parole d'avvertimento.



AVVERTIMENTO!

Indica una situazione pericolosa che, se non evitata, può avere come conseguenza la morte o lesioni gravi.

AVVISO!

Avvisa da possibili danni a cose.



Questo simbolo fornisce informazioni utili sul montaggio o sull'utilizzo.



Dichiarazione di conformità (vedi capitolo "Dichiarazione di conformità"): I prodotti identificati con questo simbolo soddisfano tutte le norme comunitarie applicabili nello Spazio economico europeo.



Il simbolo "GS" sta per sicurezza testata. I prodotti contrassegnati da questo simbolo soddisfano i requisiti della legge tedesca sulla sicurezza dei prodotti (ProdSG).



Leggere le istruzioni per l'uso.



Indossare gli occhiali di protezione.



Indossare una maschera antipolvere.



Indossare una protezione dell'udito.



Indossare guanti di protezione idonei.

Sicurezza

Utilizzo conforme all'uso previsto

La smerigliatrice è destinata esclusivamente all'utente privato per l'hobby e il fai da te, ovvero per le seguenti finalità:

- per il taglio a secco di materiali metallici e materiali lapidei,
- per la smerigliatura a secco di piccole superfici,
- per la sbavatura a secco di materiali metallici.

Tutte le altre applicazioni sono espressamente escluse e devono essere considerate come uso non conforme allo scopo previsto. La smerigliatrice è progettata esclusivamente per l'uso senza acqua.

Nella fornitura della smerigliatrice non sono inclusi né la batteria né il caricabatteria, che dovranno essere acquistati separatamente: la smerigliatrice può essere utilizzata con la batteria ricaricabile da 20/40 V della marca Activ Energy®.

Per la smerigliatrice, utilizzare esclusivamente le batterie ricaricabili specificate nel capitolo "Dati tecnici". Non utilizzare la smerigliatrice con batterie ricaricabili di altri produttori.

Il produttore o rivenditore non si assume nessuna responsabilità per eventuali lesioni, perdite o danni dovuti all'uso non conforme allo scopo previsto o all'uso scorretto.

Possibili esempi di uso scorretto o non conforme allo scopo previsto sono:

- utilizzo della smerigliatrice per finalità diverse da quelle previste;
- utilizzo della smerigliatrice come lucidatrice;
- inosservanza delle norme di sicurezza e delle avvertenze, nonché delle istruzioni di montaggio, istruzioni operative, di manutenzione e pulizia contenute nelle presenti istruzioni per l'uso;

- inosservanza di una qualsiasi delle disposizioni specifiche per l'utilizzo della smerigliatrice e/o disposizioni generali in termini di prevenzione degli infortuni, salute o sicurezza tecnica;
- l'utilizzo di accessori e pezzi di ricambio, che non sono destinati alla smerigliatrice con accensione piezo;
- alterazioni della smerigliatrice;
- riparazione della smerigliatrice da parte di persone diverse dal produttore o un professionista;
- utilizzo commerciale, artigianale o industriale della smerigliatrice;
- utilizzo o manutenzione della smerigliatrice da parte di persone che non hanno familiarità con l'uso della smerigliatrice e/o non comprendono i rischi connessi.

Rischi residui

Nonostante un utilizzo conforme allo scopo d'uso previsto, non è possibile escludere completamente i rischi residui.

A causa della natura della smerigliatrice, possono verificarsi i seguenti pericoli:

- lancio/espulsione di parti o rottura della superficie di rettifica, dell'utensile a innesto o del materiale lavorato con pericolo di lesioni gravi o cecità, se non si indossano gli occhiali di protezione previsti;
- contatto con parti taglienti o calde del pezzo da lavorare o dell'utensile a innesto durante il funzionamento continuo o durante gli interventi di manutenzione;
- danni all'udito se non si indossa la protezione per l'udito prevista;
- inalazione di particelle abrasive di materiali e della superficie di rettifica.

Avvertenze generali di sicurezza per utensili elettrici

⚠ AVVERTIMENTO Leggere tutte le avvertenze di sicurezza e le istruzioni.

La mancata osservanza delle avvertenze di sicurezza e delle istruzioni può causare scosse elettriche, incendi e/o lesioni gravi.

Conservare tutte le avvertenze di sicurezza e le istruzioni per consultazioni future.

L'espressione "utensile elettrico" utilizzata nelle avvertenze di sicurezza si riferisce ad utensili elettrici alimentati da rete elettrica (con cavo di alimentazione) e ad utensili elettrici alimentati a batteria (senza cavo di alimentazione).

Sicurezza sul posto di lavoro

- a) **Tenere la zona di lavoro pulita e ben illuminata.** Zone di lavoro disordinate e poco illuminate possono portare a incidenti.

- b) **Non lavorare con utensile elettrico in ambienti esplosivi, in presenza di liquidi infiammabili, gas o polveri.** *Gli utensili elettrici producono scintille che possono causare l'incendio di polvere o vapori.*
- c) **Tenere lontani bambini e altre persone durante l'utilizzo dell'utensile elettrico.** *In caso di distrazione è possibile perdere il controllo sull'apparecchio.*

Sicurezza elettrica

- a) **La spina di collegamento dell'utensile elettrico deve essere idonea alla presa di corrente. La spina non deve venire modificata in alcun modo. Non usare delle spine con adattatore insieme ad utensili elettrici protetti da un collegamento a terra.** *Spine non modificate e prese di corrente adatte riducono il rischio di scosse elettriche.*
- b) **Evitare che il corpo entri in contatto con superfici collegate a terra come quelle di tubi, radiatori, fornelli e frigoriferi.** *Aumenta il rischio di scosse elettriche se il corpo dell'utilizzatore è collegato a terra.*
- c) **Tenere lontano gli utensili elettrici da pioggia o umidità.** *La penetrazione di acqua in un utensile elettrico aumenta il rischio di una scossa elettrica.*
- d) **Non usare il cavo per scopi diversi da quelli a cui è destinato, per trasportare l'utensile elettrico, per appenderlo o per estrarre la spina dalla presa di corrente. Tenere il cavo lontano da calore, olio, spigoli vivi o parti dell'apparecchio che si muovano.** *I cavi danneggiati o aggrovigliati aumentano il rischio di scossa elettrica.*
- e) **Se si lavora con un utensile elettrico all'aperto usate soltanto dei cavi di prolunga omologati per le zone esterne.** *L'uso di un cavo di prolunga adatto per ambienti esterni diminuisce il rischio di una scossa elettrica.*
- f) **Se non si riesce ad evitare l'utilizzo di utensili elettrici in ambienti umidi, utilizzare un interruttore differenziale.** *L'utilizzo di un interruttore differenziale riduce il rischio di scosse elettriche.*

Sicurezza delle persone

- a) **Stare sempre attenti, prestare attenzione a quello che si fa e usare con prudenza gli utensili elettrici. Non usare l'utensile elettrico in condizioni di stanchezza o sotto l'influsso di sostanze stupefa-**

centi, alcol o medicinali. *Un attimo di disattenzione durante l'uso dell'utensile elettrico può causare gravi lesioni.*

- b) **Indossare i dispositivi di protezione individuale e sempre degli occhiali protettivi.** *Se si indossano dispositivi di protezione individuale, come maschera antipolvere, scarpe di sicurezza con soles antiscivolo, casco protettivo o protezione dell'udito, a seconda dell'impiego dell'utensile elettrico, il rischio di lesioni diminuisce notevolmente.*
- c) **Evitare una messa in funzione involontaria. Accertarsi che l'utensile elettrico sia disinserito prima di collegarlo all'alimentazione di corrente e/o alla batteria ricaricabile, di sollevarlo o spostarlo.** *Se durante il trasporto dell'utensile elettrico si tiene il dito sull'interruttore o se si collega l'apparecchio acceso all'alimentazione di corrente, ciò può provocare degli incidenti.*
- d) **Prima di accendere l'utensile elettrico, rimuovere gli utensili di regolazione o la chiave per dadi.** *Un utensile o una chiave che si trovano in una parte rotante dell'apparecchio possono provocare lesioni.*
- e) **Evitare di tenere una posizione del corpo anomala. Assicurarsi di avere una posizione stabile e mantenere l'equilibrio in qualsiasi momento.** *In tal modo è possibile controllare meglio l'utensile elettrico anche in situazioni impreviste.*
- f) **Indossare un abbigliamento adatto. Non portare indumenti ampi o gioielli. Tenete capelli, indumenti e guanti lontani dalle parti rotanti.** *Indumenti ampi, gioielli o capelli lunghi possono rimanere impigliati nelle parti rotanti.*
- g) **Se si possono montare dei dispositivi per l'aspirazione della polvere e per la raccolta della polvere assicurarsi che siano collegati e siano usati in modo corretto.** *L'impiego di sistemi di aspirazione può diminuire i rischi dovuti alla polvere.*

Utilizzo e trattamento dell'utensile elettrico

- a) **Non sovraccaricare l'utensile elettrico. Utilizzare l'utensile elettrico adatto al lavoro da eseguire.** *L'utensile elettrico adatto consente di lavorare in modo migliore e più sicuro nel range di prestazioni indicato.*
- b) **Non usare l'utensile elettrico se il suo interruttore è difettoso.** *Un utensile elettrico che non si può più accendere o spegnere è pericoloso e deve essere riparato.*

- c) **Staccare la spina dalla presa di corrente e/o estrarre la batteria ricaricabile prima di impostare l'utensile, cambiare accessori montati o mettere da parte l'apparecchio.** *Questa precauzione evita l'accensione involontaria dell'utensile elettrico.*
- d) **Tenere gli utensili elettrici inutilizzati fuori dalla portata dei bambini. Non permettere l'uso dell'apparecchio a persone che non lo conoscano bene o non abbiano letto queste istruzioni.** *Gli utensili elettrici sono pericolosi se usati da persone inesperte.*
- e) **Trattare gli utensili elettrici con cura. Verificare che le parti mobili funzionino perfettamente e che non si incastrino, che le parti non siano rotte o danneggiate e che la funzione dell'utensile elettrico non sia compromessa. Far riparare le parti danneggiate prima dell'impiego dell'apparecchio.** *Molti incidenti sono causati da utensili elettrici la cui manutenzione non è stata eseguita correttamente.*
- f) **Tenere utensili da taglio affilati e puliti.** *Gli utensili da taglio tenuti con cura, con il tagliente affilato, si bloccano più raramente e sono più semplici da manovrare.*
- g) **Utilizzare l'utensile elettrico, gli utensili a innesto, gli accessori ecc. conformemente a queste istruzioni. Tenere conto delle condizioni di lavoro e dell'attività da svolgere.** *L'uso di utensili elettrici per scopi diversi da quelli previsti può provocare delle situazioni pericolose.*

Utilizzo e trattamento dell'utensile a batteria

- a) **Caricare le batterie ricaricabili solo in caricabatteria raccomandati dal produttore.** *Se si utilizza un caricabatterie dedicato a un determinato tipo di batteria ricaricabile con batterie ricaricabili di altro genere, sussiste pericolo d'incendio.*
- b) **Per tale motivo utilizzare negli utensili elettrici solo le batterie ricaricabili previste.** *L'utilizzo di altri tipi di batterie ricaricabili può provocare lesioni ed esporre a rischio d'incendio.*
- c) **Tenere la batteria ricaricabile non utilizzata lontano da graffette per ufficio, monete, chiavi, chiodi, viti o altri piccoli oggetti in metallo che potrebbero collegare tra loro i contatti.** *Un cortocircuito tra i contatti della batteria ricaricabile può provocare ustioni o incendi.*

- d) **In caso di utilizzo errato, può fuoriuscire liquido dalla batteria ricaricabile. Evitarne il contatto. In caso di contatto accidentale, sciacquare con acqua la parte interessata. Se il liquido entra in contatto con gli occhi, richiedere assistenza medica. La fuoriuscita del liquido della batteria ricaricabile può causare irritazioni della pelle o ustioni.**

Servizio di assistenza

- a) **Far riparare il proprio utensile elettrico solo da persone qualificate e con i pezzi di ricambio originali. Ciò garantisce che la sicurezza dell'utensile elettrico rimanga inalterata.**

Avvertenze di sicurezza per l'utilizzo della smerigliatrice

Avvertenze di sicurezza generali per la smerigliatura e il taglio abrasivo

- a) **Questo utensile elettrico può essere usato come smerigliatrice e troncatrice. Osservare tutte le avvertenze di sicurezza, le istruzioni, le illustrazioni e i dati ricevuti con il dispositivo. La mancata osservanza delle seguenti istruzioni può provocare scosse elettriche, incendi e/o lesioni gravi.**
- b) **Questo utensile elettrico non è adatto per la rettifica con carta vetrata né per lavori con spazzole metalliche e di lucidatura. Un utilizzo diverso da quello previsto per l'utensile elettrico può causare pericoli e danni.**
- c) **Per questo utensile elettrico non utilizzare accessori che non siano stati specificamente progettati e raccomandati dal produttore. Il semplice fatto di poter montare l'accessorio sull'utensile elettrico non garantisce un utilizzo sicuro.**
- d) **La velocità consentita dell'utensile a innesto deve essere almeno pari alla velocità massima specificata sull'utensile elettrico. Gli accessori che ruotano più velocemente di quanto consentito possono rompersi ed essere proiettati.**
- e) **Il diametro esterno e lo spessore dell'utensile a innesto devono essere corrispondere alle dimensioni dell'utensile elettrico. Utensili a innesto di dimensioni errate non possono essere adeguatamente protetti o controllati.**

- f) **Gli utensili a innesto con inserto filettato devono adattarsi esattamente alla filettatura del mandrino della smerigliatrice. Per gli utensili a innesto montati con una flangia, il diametro del foro dell'utensile a innesto deve corrispondere al diametro di alloggiamento della flangia.** *Utensili a innesto che non possono essere fissati perfettamente all'utensile elettrico ruotano in modo irregolare, vibrano notevolmente e possono causare la perdita di controllo.*
- g) **Non utilizzare utensili a innesto danneggiati. Prima di ogni utilizzo, verificare che gli utensili a innesto non presentino scheggiature e incrinature, che il platorello di smerigliatura non presenti incrinature, logorio o eccessiva usura e che le spazzole metalliche non abbiano fili allentati o spezzati. In caso di caduta dell'utensile elettrico o dell'utensile a innesto, controllare che non sia danneggiato o utilizzare un utensile a innesto non danneggiato. Dopo aver controllato e montato l'utensile a innesto, tenere tutte le persone nelle vicinanze lontano dal raggio di azione dell'utensile a innesto rotante e far funzionare l'apparecchio per 1 minuto alla massima velocità.** *Gli utensili a innesto danneggiati si rompono nella maggior parte dei casi durante questa fase di prova.*
- h) **Indossare dispositivi di protezione individuale. A seconda dell'applicazione utilizzare una protezione per il viso, protezione per le orecchie o occhiali. Laddove opportuno, indossare una maschera antipolvere, protezioni per le orecchie, guanti protettivi o un grembiule speciale per tenere lontane da sé particelle di abrasione e di materiale.** *Gli occhi devono essere protetti dai detriti che vengono generati nelle varie applicazioni. La maschera antipolvere o il respiratore devono essere filtrati dalla polvere derivante dall'applicazione. Se ci si espone per lunghi periodi al rumore ad alta intensità, questo può causare la perdita dell'udito.*
- i) **Prestare attenzione alla distanza di sicurezza dalla zona di lavoro per le altre persone. Chiunque entri nell'area di lavoro deve indossare dispositivi di protezione individuale.** *I frammenti del pezzo da lavorare o un utensile a innesto rotto possono volare via e causare lesioni anche oltre la zona di lavoro.*
- j) **Se si eseguono lavori nei quali l'utensile a innesto potrebbe entrare in contatto con linee elettriche nascoste, afferrare l'utensile elettrico dalle superfici di presa isolate.** *Il contatto con una linea sotto tensione può mettere sotto tensione anche le parti metalliche degli apparecchi e provocare scosse elettriche.*

- k) **Tenere il cavo di alimentazione lontano dagli utensili a innesto rotanti.** *Se si perde il controllo dell'apparecchio, il cavo di alimentazione può essere tagliato o intrappolato e la mano o il braccio possono entrare a contatto con l'utensile a innesto rotante.*
- l) **Non poggiare mai l'utensile elettrico prima che l'utensile a innesto si sia completamente fermato.** *L'utensile a innesto rotante può entrare in contatto con la superficie di appoggio, provocando la perdita di controllo dell'utensile elettrico.*
- m) **Non far funzionare l'utensile elettrico durante il trasporto.** *Gli indumenti possono rimanere impigliati per contatti accidentali con l'utensile a innesto rotante e l'utensile a innesto può penetrare nel corpo.*
- n) **Pulire regolarmente le griglie di ventilazione dell'utensile elettrico.** *La ventola del motore attira polvere nel corpo del dispositivo e un accumulo eccessivo di polvere di metallo può causare pericoli elettrici.*
- o) **Non utilizzare l'utensile elettrico vicino a materiali infiammabili.** *Le scintille potrebbero incendiare questi materiali.*
- p) **Non utilizzare utensili a innesto che richiedono refrigeranti liquidi.** *L'uso di acqua o di altri liquidi refrigeranti può provocare scosse elettriche.*

Avvertenze di sicurezza particolari per evitare il rischio di contraccolpo

Il contraccolpo è una reazione improvvisa a seguito di un utensile di innesto rotante bloccato o incastrato, come il disco di smerigliatura, il platorello di smerigliatura, la spazzola metallica, ecc. L'incastrato o il blocco porta a un brusco arresto dell'utensile di innesto rotante. Un utensile elettrico incontrollato accelera in direzione contraria rispetto alla direzione di rotazione nel punto di blocco. Se ad esempio un disco per levigare si aggancia o si blocca in un pezzo da lavorare, il bordo del disco per levigare che è bloccato nel pezzo da lavorare può incastrarsi rompendo il disco per levigare o provocando contraccolpi. Il disco di smerigliatura si muove poi verso l'operatore o più lontano, a seconda della direzione di rotazione del disco nel punto di blocco. In questo modo il disco di smerigliatura si può anche rompere.

Un contraccolpo è il risultato di un uso scorretto o difettoso dell'utensile elettrico. Può essere prevenuto con le dovute precauzioni descritte di seguito.

- a) **Tenere l'utensile elettrico saldamente e portare il corpo e le braccia in una posizione in cui sia possibile contrastare le forze di contraccolpo. Usare sempre l'impugnatura aggiuntiva in modo**

da avere il massimo controllo sul contraccolpo o sul momento di reazione in fase di avviamento. *Con le dovute precauzioni, l'operatore può controllare le forze di contraccolpo e reazione.*

- b) **Non avvicinare la mano verso l'utensile a innesto rotante.** *L'utensile a innesto può muoversi per un contraccolpo verso la mano.*
- c) **Evitare di entrare con il proprio corpo nell'area in cui si muoverà l'utensile elettrico in caso di contraccolpo.** *Il contraccolpo spingerà l'utensile elettrico nella direzione opposta al movimento del disco da taglio/smerigliatura nel punto di blocco.*
- d) **Lavorare con particolare attenzione nella zona di angoli, spigoli vivi, ecc. Evitare che l'utensile a innesto rimbalzi e si blocchi nel pezzo da lavorare.** *L'utensile a innesto rotante tende a incastrarsi in angoli, spigoli vivi o se rimbalza. Questo comporta una perdita di controllo o contraccolpi.*
- e) **Non usare una lama per sega a catena o dentata.** *Tali punte provocano spesso un contraccolpo e la perdita di controllo dell'utensile elettrico.*

Avvertenze di sicurezza speciali per la smerigliatura e il taglio abrasivo

- a) **Utilizzare esclusivamente dischi da taglio/smerigliatura approvati per l'utensile elettrico e la copertura di protezione prevista per i suddetti dischi da taglio/smerigliatura.** *I dischi da taglio/smerigliatura che non sono destinati all'utensile elettrico non possono essere schermati adeguatamente e pertanto non sono sicuri.*
- b) **I dischi da taglio/smerigliatura piegati a gomito devono essere montati in modo che la loro superficie di smerigliatura non sporga oltre il piano del bordo dalla calotta di protezione.** *Un disco da taglio/smerigliatura montato in modo improprio, che sporge oltre il piano del bordo della calotta di protezione, non può essere adeguatamente protetto.*
- c) **La calotta di protezione deve essere montata sull'utensile elettrico e regolata per il massimo livello di sicurezza in modo che solo una minima parte del disco di smerigliatura sia esposta verso l'operatore.** *La calotta di protezione aiuta a proteggere l'operatore da pezzi rotti, dal contatto accidentale con il disco di smerigliatura e da scintille che potrebbero incendiare i vestiti.*
- d) **I corpi abrasivi devono essere utilizzati solo per le applicazioni**

raccomandate. Per esempio: Mai smerigliare con la superficie laterale di un disco da taglio. *I dischi da taglio sono destinati a rimuovere il materiale con il bordo del disco. Le forze laterali agenti su questi dischi possono provocare rotture.*

- e) **Utilizzare sempre flange di bloccaggio non danneggiate, della dimensione e dalla forma adatte al disco da taglio/smerigliatura utilizzato.** *Le flange adatte sostengono il disco da taglio/smerigliatura riducendo la possibilità di una rottura del disco da taglio/smerigliatura. Le flange per dischi da taglio possono essere diverse dalle flange per altri dischi abrasivi.*
- f) **Non utilizzare dischi da taglio/smerigliatura usurati e destinati a utensili elettrici più grandi.** *I dischi da taglio/smerigliatura per utensili elettrici più grandi non sono progettati per le maggiori velocità degli utensili elettrici più piccoli e possono rompersi.*

Avvertenze di sicurezza supplementari per il taglio abrasivo

- a) **Evitare un eventuale blocco del disco da taglio o evitare di esercitare una pressione elevata. Eseguire tagli non troppo profondi.** *Un sovraccarico del disco da taglio aumenta il carico e la suscettibilità a torsioni o blocchi, e quindi la possibilità di contraccolpi o rotture del disco.*
- b) **Evitare l'area davanti e dietro al disco da taglio rotante.** *Se si sposta il disco da taglio nel pezzo da lavorare, in caso di contraccolpo, l'utensile elettrico può scagliarsi direttamente contro l'operatore con un disco rotante.*
- c) **Se il disco da taglio è bloccato o quando si interrompe il lavoro, spegnere l'apparecchio e sorreggerlo fino a quando il disco smette di girare. Non tentare mai di tirare il disco da taglio rotante dal punto di taglio, altrimenti può verificarsi un contraccolpo.** *Determinare e correggere la causa del blocco.*
- d) **Non riaccendere l'utensile elettrico finché si trova nel pezzo di taglio. Lasciare che il disco da taglio raggiunga la massima velocità prima di continuare il taglio con attenzione.** *In caso contrario, il disco si blocca, salta fuori dal pezzo da lavorare o provoca contraccolpi.*
- e) **Appoggiarsi a piastre o grandi pezzi da lavorare al fine di ridurre il rischio di contraccolpo per un disco di taglio incastrato.** *Pezzi da lavorare di grandi dimensioni tendono a flettersi sotto il loro stesso peso. Il pezzo da lavorare deve essere supportato su entrambi i lati del disco, sia in prossimità della sezione di taglio nonché sul bordo.*

- f) **Prestare particolare attenzione ai “tagli a immersione” in pareti esistenti o altre zone cieche.** *Il disco da taglio sporgente può tagliare tubi del gas o dell'acqua, cavi elettrici od oggetti provocando un contraccolpo.*

Avvertenze di sicurezza per la smerigliatura

- a) Non smerigliare vernici persistenti. Prima di iniziare il lavoro verificare se la vernice contenga piombo. La polvere da vernice a base di piombo può causare avvelenamento.
- b) Per stabilire se la vernice contiene piombo, eseguire un test specifico oppure informarsi presso un'impresa di verniciatura. In caso di dubbi indossare una maschera antipolvere specifica contro le polveri fini persistenti. Rivolgersi a un professionista.
- c) Durante la smerigliatura di vernici contenenti piombo e metalli possono essere emesse polveri nocive o tossiche. Il contatto o l'inalazione di polveri può costituire un pericolo per l'operatore o gli astanti. Proteggere la propria persona e gli altri dal contatto o dall'inalazione di tali polvere utilizzando un dispositivo di protezione individuale. Le normali maschere antipolvere non sono sicure.
- d) Non lasciare accedere bambini e donne in gravidanza nella stanza e nel luogo di lavoro in cui si sta levigando.
- e) Astenersi dal mangiare, bere e fumare durante il lavoro. Pulirsi le mani prima di mangiare, bere o fumare. Non lasciare aperti alimenti o bevande perché possono entrare in contatto con la polvere.
- f) Pulire con cura le superfici di lavoro dopo la smerigliatrice.

Avvertenze di sicurezza specifiche per l'apparecchio



Pericolo di lesioni!

Un utilizzo improprio della smerigliatrice può provocare gravi lesioni personali.

- Sul lato superiore del dispositivo si trova il blocco del mandrino. Non premere mai il blocco del mandrino mentre il disco da taglio/smerigliatura è in movimento; anche se la smerigliatrice è già stata spenta, il disco da taglio/smerigliatura potrebbe continuare a ruotare.

- Utilizzare con la smerigliatrice solo dischi da taglio/smerigliatura rinforzati e dischi da taglio diamantati.
- Per i lavori di troncatura, si deve utilizzare esclusivamente la calotta di protezione chiusa.
- Per i lavori di smerigliatura, si deve utilizzare esclusivamente la calotta di protezione aperta.

Preparazione



Pericolo di lesioni!

Un avviamento accidentale della smerigliatrice può provocare lesioni gravi.

- Rimuovere sempre la batteria ricaricabile dalla smerigliatrice prima di montare o smontare accessori e simili o di eseguire altri lavori sulla smerigliatrice.

Controllo della smerigliatrice e della dotazione

1. Rimuovere il materiale d'imballo.
2. Verificare che la fornitura sia completa (vedi **Fig. A**).
3. Controllare che la smerigliatrice o le singole parti non siano state danneggiate. Nel caso fosse danneggiata, non utilizzare la smerigliatrice. Rivolgersi al produttore all'indirizzo del servizio di assistenza clienti indicato nella scheda di garanzia.

Spiegazione del principio di funzionamento

La smerigliatrice è un dispositivo portatile azionato elettricamente con un disco tondo da taglio/smerigliatura a rotazione rapida azionato da un ingranaggio angolare.

Utilizzo della batteria ricaricabile



Pericolo di lesioni!

L'uso improprio della batteria ricaricabile e del caricabatteria può provocare lesioni.

- La dotazione della presente smerigliatrice non comprende alcuna batteria ricaricabile. Per la smerigliatrice, utilizzare esclusivamente le batterie ricaricabili specificate nel capitolo “Dati tecnici”. Non utilizzare la smerigliatrice con batterie ricaricabili di altri produttori.
- Leggere e osservare le avvertenze contenute nelle istruzioni per l'uso del pacco batteria e del caricabatteria utilizzati.

Caricamento della batteria ricaricabile

- Per ricaricare la batteria ricaricabile, osservare le avvertenze contenute nelle istruzioni per l'uso della batteria e del caricabatteria.

Inserimento e rimozione della batteria ricaricabile

- Per inserire la batteria ricaricabile, premere il tasto di sblocco sulla batteria ricaricabile e spingere la batteria ricaricabile nell'alloggiamento batteria **5** (vedi **Fig. A**).
La batteria ricaricabile si innesta con uno scatto udibile.
- Per rimuovere la batteria ricaricabile, premere il tasto di sblocco della batteria ricaricabile ed estrarla dall'alloggiamento della batteria.

Montaggio dell'impugnatura aggiuntiva



Pericolo di lesioni!

Un utilizzo improprio della smerigliatrice può provocare gravi lesioni personali.

- La smerigliatrice deve essere usata con entrambe le mani e con l'impugnatura aggiuntiva montata.

È possibile montare l'impugnatura aggiuntiva **6** in tre posizioni diverse nella parte anteriore della smerigliatrice (vedi **Fig. C**):

- sul lato sinistro del dispositivo,
 - sul lato destro del dispositivo,
 - sul lato superiore del dispositivo.
- Scegliere la posizione desiderata per il fissaggio dell'impugnatura aggiuntiva.
 - Avvitare l'impugnatura aggiuntiva nella sede filettata **2** desiderata agendo in senso orario.

Montaggio/sostituzione del disco da taglio/smerigliatura



Pericolo di lesioni!

Se si utilizzano dischi da taglio/smerigliatura danneggiati o se non si montano correttamente i dischi da taglio/smerigliatura, sussiste il pericolo di lesioni.

- Prima di montare i dischi da taglio/smerigliatura, controllare che essi non presentino danneggiamenti, ad es. incrinature e usura. Non utilizzare mai dischi da taglio/smerigliatura danneggiati o usurati.
- Rispettare il senso di rotazione sul disco da taglio/smerigliatura.
- Usare sempre guanti protettivi adatti quando si maneggia il disco da taglio/smerigliatura.

Rimozione dei dischi da taglio/smerigliatura montati

1. Disconnettere la batteria ricaricabile e rimuoverla dall'alloggiamento batteria **5**.
2. Posizionare la chiave di serraggio **8** dal basso sulla flangia di fissaggio **9** in modo che la chiave si innesti nei fori della flangia di bloccaggio (vedi **Fig. C**).
3. Tenere premuto il blocco del mandrino **1** e utilizzare la chiave di serraggio per allentare il collegamento a vite della flangia di bloccaggio agendo in senso antiorario.
4. Svitare completamente la flangia di bloccaggio dal mandrino.
5. Rimuovere dal mandrino il disco da taglio/smerigliatura **14** inserito.

Montaggio del disco da taglio/smerigliatura

1. Assicurarsi che la smerigliatrice sia spenta e che la batteria ricaricabile non si trovi nell'alloggiamento batteria.
2. Se necessario, inserire la flangia di supporto **10** o allinearla correttamente se la flangia di supporto è stata precedentemente rimossa o non posizionata correttamente (vedi **Fig. C**).
A tale scopo, spingere la flangia di supporto più in fondo possibile sul mandrino **11** e allinearla con il mandrino in modo che i bordi laterali sulla parte superiore della flangia si innestino nelle corrispondenti rientranze del mandrino.
3. Verificare che la flangia di supporto sia posizionata correttamente sul mandrino:
 - La flangia di supporto deve essere ancorata saldamente sul mandrino.
 - Se si ruota la flangia di supporto, anche il mandrino deve ruotare.
4. Posizionare sul mandrino il disco da taglio/smerigliatura **14** desiderato.
Tenere presente che l'orientamento del disco da taglio/smerigliatura dipende dal tipo di disco che si sta utilizzando.
Relativamente all'allineamento del disco da taglio/smerigliatura, si raccomanda di fare riferimento alla **Fig. D** nelle presenti istruzioni per l'uso nonché alle indicazioni del produttore del disco da taglio/smerigliatura.
5. Posizionare sul mandrino la flangia di fissaggio **9** correttamente allineata. Tenere presente che l'orientamento della flangia di serraggio dipende dal tipo di disco che si sta utilizzando. Relativamente all'allineamento della flangia di serraggio, si raccomanda di fare riferimento alla **Fig. D**.
6. Avvitare la flangia di bloccaggio sul mandrino agendo in senso orario.
7. Applicare la chiave di serraggio **8** dal basso sulla flangia di bloccaggio in modo che la chiave si innesti nei fori della flangia di bloccaggio (vedi **Fig. C**).
8. Tenere premuto il blocco del mandrino **1** e utilizzare la chiave di serraggio per fissare il collegamento a vite della flangia di bloccaggio agendo in senso orario.
9. Assicurarsi che il disco da taglio/smerigliatura sia fissato sul mandrino correttamente, saldamente e in modo sicuro. A tale scopo, girare il disco da taglio/smerigliatura con la mano e assicurarsi che il disco da taglio/smerigliatura sia fissato correttamente e ruoti liberamente. Il disco da taglio/smerigliatura non deve sfarfallare.

Montaggio e sostituzione della copertura di protezione



Pericolo di lesioni!

Se si monta o si orienta la copertura di protezione in modo errato, sussiste il pericolo di lesioni.

- Per i lavori di troncatura, si deve utilizzare esclusivamente la copertura di protezione chiusa **7b**.
- Per i lavori di smerigliatura, si deve utilizzare esclusivamente la copertura di protezione aperta **7a**.
- Orientare la copertura di protezione sempre in modo che il lato chiuso della copertura di protezione sia rivolto verso l'operatore per proteggerlo da scintille e abrasioni.

Regolazione della copertura di protezione



Alla consegna, sulla smerigliatrice è già montata la copertura di protezione per i dischi da grossatura.

Procedere come descritto di seguito se si desidera modificare la posizione della copertura di protezione **7a** o **7b** per adattarla alle rispettive condizioni di lavoro:

1. Spegnerla smerigliatrice e rimuovere la batteria ricaricabile dall'alloggiamento batteria **5**.
2. Aprire completamente il collare di chiusura **12** della copertura di protezione montata (vedi **Fig. B**).
A tale scopo, tirare la leva del collare di chiusura dal collo della copertura di protezione e rimuovere il collare di chiusura dal gancio sulla copertura di protezione.
3. Ruotare la copertura di protezione in senso orario o antiorario sull'alloggiamento **13** per posizionare correttamente la copertura di protezione.
4. Quando la copertura di protezione si trova nella posizione desiderata, portare il collare di chiusura di nuovo sul gancio della copertura di protezione.
5. Fissare la copertura di protezione all'alloggiamento.
Per fare ciò, spingere la leva del collare di chiusura nella direzione della copertura di protezione in modo che la leva del collare di chiusura aderisca al collo della copertura di protezione.
6. Assicurarsi che la copertura di protezione sia fissata correttamente e non possa ruotare sull'alloggiamento.

Sostituzione della copertura di protezione

Procedere come descritto di seguito se si desidera sostituire la copertura di protezione montata **7a** con la copertura di protezione **7b** :

1. Spegnerla smerigliatrice e rimuovere la batteria ricaricabile dall'alloggiamento batteria **5**.
2. Rimuovere la flangia di fissaggio **9**, il disco da taglio/smerigliatura **14** e la flangia di supporto **10** dal mandrino **11** come descritto nella sezione "Rimozione del disco da taglio/smerigliatura".

3. Aprire completamente il collare di chiusura **12** della copertura di protezione montata (vedi **Fig. B**).
A tale scopo, tirare la leva del collare di chiusura dal collo della copertura di protezione e rimuovere il collare di chiusura dal gancio sulla copertura di protezione.
4. Ruotare la copertura di protezione in senso orario o antiorario sull'alloggiamento per posizionare la copertura di protezione in modo che i naselli di guida sulla parte interna del collo della copertura di protezione vengano a trovarsi sui corrispondenti incavi dell'alloggiamento.
5. Tirare la copertura di protezione verso il basso dall'alloggiamento **13** sulla smerigliatrice.
6. Tenendo il collare di chiusura aperto, posizionare dal basso sull'alloggiamento la nuova copertura di protezione in modo che i naselli di guida sul lato interno del collo della copertura di protezione vengano a trovarsi sui corrispondenti incavi dell'alloggiamento.
7. Spingere la copertura di protezione fino in fondo sull'alloggiamento.
8. Quando la copertura di protezione si trova nella posizione desiderata, orientare la copertura di protezione e portare il collare di chiusura di nuovo sul gancio della copertura di protezione.
9. Fissare la copertura di protezione all'alloggiamento.
Per fare ciò, spingere la leva del collare di chiusura nella direzione della copertura di protezione in modo che la leva del collare di chiusura aderisca al collo della copertura di protezione.
10. Assicurarsi che la copertura di protezione sia fissata correttamente e non possa ruotare sull'alloggiamento.
11. Riposizionare la flangia di supporto, il disco da taglio/smerigliatura e la flangia di bloccaggio sulla smerigliatrice come descritto nella sezione "Montaggio del disco da taglio/smerigliatura".

Dischi da taglio/smerigliatura consentiti



Pericolo di lesioni!

Se si tenta di montare sulla smerigliatrice dischi da taglio/smerigliatura non adatti o se si utilizza la smerigliatrice con dischi da taglio/smerigliatura non adatti, sussiste il rischio di lesioni.

- Non montare mai sulla smerigliatrice dischi da taglio/smerigliatura non adatti.

- Utilizzare solo i dischi da taglio, i dischi abrasivi e i dischi da taglio diamantati indicati nelle presenti istruzioni per l'uso.
- Osservare le istruzioni del produttore per il disco da taglio/smerigliatura. Il numero di giri consentito del disco da taglio/smerigliatura deve essere superiore al numero di giri della marcia a vuoto della smerigliatrice.
- Non utilizzare dischi da taglio per eseguire la sgrossatura e la sbavatura.

Il numero di giri (min-1) consentito del disco da taglio/smerigliatura deve corrispondere come minimo alle indicazioni sul numero di giri della marcia a vuoto della smerigliatrice o essere contrassegnato con un'indicazione della velocità circonferenziale di 80 m/s.

- Al momento di scegliere il disco da taglio/smerigliatura sulla base delle indicazioni relative al numero di giri ammissibile o della velocità circonferenziale presenti sull'etichetta del disco da taglio/smerigliatura, assicurarsi che il disco da taglio/smerigliatura sia adatto per la propria smerigliatrice.

Diametri dei dischi abrasivi da smerigliatura:

- Diametro: 125 mm
- Spessore: max. 4–6 mm
- Foro di alloggiamento: 22,23 mm

Diametro del disco abrasivo da taglio:

- Diametro: 125 mm
- Spessore: max. 3,0 mm
- Foro di alloggiamento: 22,23 mm

Diametro disco da taglio per dischi da taglio segmentati o dischi diamantati "Turbo" per uso a secco:

- Diametro: 125 mm
- Spessore: max. 3,0 mm
- Foro di alloggiamento: 22,23 mm

Utilizzo



Pericolo di lesioni!

In caso di utilizzo improprio, sussiste pericolo di lesioni.

- **AVVERTIMENTO!** Non appoggiare la smerigliatrice finché il mandrino non si è fermato completamente.
- **AVVERTIMENTO!** Effettuare una prova di funzionamento prima di ogni messa in esercizio e dopo ogni cambio utensile. Assicurarsi sempre che i dischi da taglio/smerigliatura siano in condizioni perfette, montati correttamente e che ruotino liberamente. La prova di funzionamento dovrebbe durare almeno 1 minuto.

Uso della smerigliatrice



Prestare attenzione al fatto che l'interruttore di accensione/spengimento non si blocca automaticamente nella posizione anteriore: Se l'utilizzatore non blocca l'interruttore di accensione/spengimento nella posizione anteriore, come descritto di seguito, l'interruttore accensione/spengimento tornerà indietro quando sarà rilasciato e la smerigliatrice si spegnerà.

Accensione della smerigliatrice

1. Afferrare saldamente la smerigliatrice con entrambe le mani, afferrando con una mano la superficie di presa **4** e con l'altra mano l'impugnatura aggiuntiva **6** (vedi **Fig. A**).
2. Per accendere la smerigliatrice, tenere premuto verso il basso la parte posteriore dell'interruttore di accensione/spengimento **3** e spingere in avanti l'interruttore di accensione/spengimento, in direzione della copertura di protezione **7a** o **7b**.
3. Per fissare l'interruttore di accensione/spengimento in questa posizione, mantenere l'interruttore di accensione/spengimento spinto in avanti e spingere verso il basso la parte anteriore dell'interruttore di accensione/spengimento in modo che si innesti nella rientranza presente sulla smerigliatrice cosicché l'interruttore di accensione/spengimento resti bloccato.

Esecuzione di lavori con la levigatrice

4. Eseguire con la smerigliatrice il lavoro previsto.
Durante l'esecuzione dei lavori, osservare le informazioni contenute nel capitolo "Istruzioni di lavoro".

Spegnimento della smerigliatrice

5. Premere verso il basso la parte posteriore dell'interruttore di accensione/spengimento in modo che la parte anteriore dell'interruttore di accensione/spengimento sia rilasciata dalla posizione di arresto in cui si trova.

Protezione dal riavvio accidentale

Quando si inserisce la batteria ricaricabile nella smerigliatrice e l'interruttore di

accensione/spegnimento **3** si trova nella posizione anteriore, la protezione dal riavvio accidentale impedisce l'avvio della smerigliatrice angolare.

- In questo caso, per prima cosa disinserire l'interruttore di accensione/spegnimento, come descritto nel capitolo “Uso della smerigliatrice”.

In seguito è possibile accendere la smerigliatrice nel modo usuale.

Modalità di lavoro



Rischio di danni alla salute!

Un utilizzo errato può provocare lesioni.

- **AVVERTIMENTO!** Non lavorare mai con materiali contenenti amianto.

AVVISO!

Pericolo di danneggiamento!

Un uso improprio può danneggiare la smerigliatrice.

- La smerigliatrice non è adatta all'uso con acqua. Non eseguire tagli a umido con la smerigliatrice.

Indicazioni generali sulla modalità di funzionamento

- Utilizzare sempre il disco adatto e la copertura del disco adeguata al lavoro desiderato (sgrossatura/taglio) e per i materiali da lavorare (metallo/pietra).
- Creare una superficie di appoggio sicura per il pezzo da lavorare.
- Prestare attenzione al senso di rotazione e alla funzione.
- Mantenere la massima distanza possibile tra il dispositivo e l'operatore.
- Evitare urti contro il pezzo in lavorazione.

Avvertenze speciali per il taglio

- Esercitare solo una leggera pressione sul disco da taglio.
- Prestare attenzione a non esercitare alcuna sollecitazione laterale sul disco da taglio.
- Adattare la velocità di avanzamento al materiale.
- La smerigliatrice deve lavorare sempre in controrotazione (vedi **Fig. E**) e deve essere condotta con un angolo di 90° rispetto al pezzo in lavorazione.

Avvertenze speciali per la sgrossatura

- Mantenere un angolo di lavoro fra 30° e 40° rispetto al pezzo.
- Muovere la smerigliatrice avanti e indietro esercitando una moderata pressione.

Dopo l'utilizzo

1. Spegnerne la smerigliatrice come descritto nel capitolo "Utilizzo della smerigliatrice".
2. Rimuovere la batteria ricaricabile dall'alloggiamento batteria **5**.
3. Lasciare raffreddare completamente la levigatrice.
4. Se necessario, rimuovere l'utensile a innesto.

Pulizia e manutenzione



Pericolo di lesioni!

Un avviamento accidentale della smerigliatrice può provocare lesioni gravi.

- Rimuovere sempre la batteria ricaricabile dalla smerigliatrice prima di eseguire la pulizia e la manutenzione della smerigliatrice.



Pericolo di scottature!

Alcuni degli utensili si scaldano durante il funzionamento e possono provocare ustioni.

- Prima di pulire la smerigliatrice e il disco da taglio/smerigliatura utilizzato, attendere sempre che si siano completamente raffreddati.

AVVISO!

Pericolo di danneggiamento!

Una pulizia errata può danneggiare la smerigliatrice.

- Non utilizzare detersivi aggressivi, spazzole con setole metal-

liche o di nylon e nemmeno utensili appuntiti o metallici quali coltelli, raschietti rigidi e simili. Essi potrebbero danneggiare le superfici.

- Assicurarsi che acqua o altri liquidi non penetrino nel corpo della smerigliatrice.

Pulire la smerigliatrice

1. Spegnerla la smerigliatrice e rimuovere la batteria ricaricabile dall'alloggiamento batteria **5** (vedi **Fig. A**).
2. Pulire il corpo della smerigliatrice con un panno pulito e leggermente inumidito.
3. Pulire i contatti dell'alloggiamento batteria con un panno asciutto e pulito.
4. Quindi asciugare accuratamente la smerigliatrice e farla asciugare completamente. Non è necessario lubrificare la smerigliatrice.
5. Tenere puliti i contatti dell'alloggiamento batteria.

Controllo della smerigliatrice

Controllare ad intervalli regolari lo stato della levigatrice. Controllare tra l'altro se:

- l'interruttore di accensione/spegnimento **3** è integro,
- l'utensile a innesto è in perfetto stato,
- l'alloggiamento batteria **5** e tutti i contatti di collegamento sulla smerigliatrice sono puliti,

Nel caso in cui si notasse un danneggiamento, si dovrà farlo riparare presso un centro riparazioni specializzato, in modo da evitare danneggiamenti.

Conservazione e trasporto

AVVISO!

Pericolo di danneggiamento!

Se si trasporta o ripone la smerigliatrice in modo non conforme, si può danneggiare la smerigliatrice.

- Conservare e trasportare la smerigliatrice in un luogo pulito, asciutto e al riparo dal gelo.
- Proteggere la smerigliatrice da urti e scossoni durante il trasporto.
 1. Pulire la smerigliatrice accuratamente prima di riporla via (vedi capitolo "Pulizia e manutenzione").
 2. Assicurarsi che la smerigliatrice e gli accessori siano completamente asciutti.

3. Conservare la smerigliatrice fuori dalla portata dei bambini, in un luogo asciutto, chiuso e sicuro e a una temperatura tra 5 °C e 20 °C (temperatura ambiente). Proteggere la smerigliatrice dai raggi solari diretti.

Dati tecnici

Informazioni sulla smerigliatrice

Numero articolo:	97663
Modello:	FAW 40-I
Numero del modello:	5420072
Motore:	40 V ===
Velocità nominale:	8.500 min ⁻¹
Misura disco:	Ø 125 mm
Filettatura di attacco:	M14

Dati della batteria ricaricabile e del caricabatteria

Utilizzare il prodotto solo in combinazione con batterie e caricabatteria Activ Energy® con le seguenti specifiche tecniche:

Adatto per Activ Energy®

Batterie ricaricabili del tipo:	20 V ===(×2)/ 90 Wh/ Li-Ion
Modelli:	AEB 2040-2.5I / AEB 2040-2.5N XYZ562
Tempo di ricarica:	20 V ===(×2)/ 90 Wh = ca. 95 min.
Caricabatteria del tipo:	21 V ===/ 4,0 A
Modelli:	AEC 20-4.0Ia / AEC 20-4.0Ic / AEC 20-4.0Na XYZ563

Fare riferimento ai dati tecnici relativi alla batteria ricaricabile e al caricabatteria.

Informazioni relative al rumore/vibrazione



Pericolo per la salute!

Lavorare senza protezione acustica o indumenti protettivi può comportare danni alla salute.

- Durante il lavoro indossare una protezione dell'udito e dispositivi di protezione idonei.

Misura eseguita in conformità alla norma DIN EN 60745-1/-2-3. Il rumore sul posto di lavoro può superare gli 85 dB(A), in questo caso sono necessarie misure di protezione per l'utilizzatore (indossare protezioni acustiche idonee).

Emissione di rumore:

- | | |
|--|----------|
| • Livello di pressione sonora L_{pA} | 83 dB(A) |
| • Livello di potenza sonora L_{WA} | 94 dB(A) |
| • Incertezza K | 3 dB(A) |

I valori indicati sono valori di emissione di rumore e quindi non rappresentano simultaneamente i valori sul posto di lavoro sicuri. La correlazione tra i livelli di emissione e immissione non può portare in modo affidabile a stabilire se siano necessarie o meno ulteriori precauzioni.

I fattori che possono influenzare il rispettivo livello di immissione presenti sul luogo di lavoro includono le specifiche del posto di lavoro e dell'ambiente, la durata degli effetti e la presenza di altre fonti di rumore.

Si ricorda di considerare anche eventuali differenze delle normative nazionali in materia dei valori consentiti sul posto di lavoro. Tuttavia, le informazioni di cui sopra consentono all'utente di effettuare una migliore valutazione del pericolo e del rischio.

Vibrazioni della mano/del braccio:

Utilizzo (levigatura)

- | | |
|--------------------------------|----------------------|
| • Impugnatura principale a_h | 4,2 m/s ² |
| • Impugnatura aggiuntiva a_h | 3,7 m/s ² |
| • Incertezza K | 1,5 m/s ² |

AVVERTIMENTO!

Il valore di emissione vibratoria di cui sopra (valore di vibrazione) è stato misurato secondo i metodi di misurazione conformi alla norma DIN EN 60745-1/-2-3 e può essere utilizzato per il confronto con altri utensili elettrici. Questo metodo è adatto anche per una valutazione preliminare dell'emissione di vibrazioni. Il valore effettivo di emissione vibratoria può variare in base al tipo di applicazione, come di seguito indicato:

- condizione della levigatrice e manutenzione conforme,
- tipo di materiali e utilizzo della smerigliatrice,
- utilizzo di accessori giusti e in perfette condizioni,
- salda presa della smerigliatrice da parte dell'utente,
- utilizzo conforme allo scopo d'uso previsto della levigatrice come descritto nelle presenti istruzioni per l'uso.

Se non utilizzata correttamente, le vibrazioni prodotte dalla smerigliatrice possono essere causa di malattie.

AVVERTIMENTO!

A seconda del tipo di applicazione o dell'utilizzo, devono essere rispettate le seguenti misure di sicurezza per la protezione dell'operatore:

- Cercare di evitare le vibrazioni per quanto possibile.
- Usare solo accessori adeguati.
- Indossare guanti protettivi per attutire le vibrazioni durante l'uso della smerigliatrice.
- Eseguire la cura e la manutenzione della levigatrice in base alle presenti istruzioni per l'uso.
- Evitare di utilizzare la smerigliatrice a temperature inferiori a 10 °C.
- Pianificare il lavoro in modo da non dover utilizzare la smerigliatrice fortemente vibrante per diversi giorni di seguito.

Smaltimento

Smaltimento dell'imballaggio



Smaltire l'imballaggio differenziandolo. Gettare il cartone e la scatola nella raccolta di carta straccia, la pellicola nella raccolta dei materiali riciclabili.

Smaltimento della smerigliatrice

- Smaltire la smerigliatrice secondo le normative vigenti nel proprio paese.
 - Tenere presente che la batteria ricaricabile usata deve essere smaltita separatamente.
- Si raccomanda di osservare le indicazioni relative alla batteria utilizzata contenute nelle istruzioni per l'uso.

**Non smaltire gli apparecchi dismessi nei rifiuti domestici!**

Questo simbolo indica che il prodotto non deve essere smaltito con i rifiuti domestici in conformità alla direttiva di Smaltimento dei rifiuti elettrici ed elettronici (2012/19/UE) e alle leggi nazionali. Il prodotto deve essere consegnato a un punto di raccolta. Per esempio, questo può essere restituito all'acquisto di un nuovo prodotto simile o consegnato a un centro di raccolta autorizzato per il riciclaggio di apparecchiature elettriche ed elettroniche. Un uso improprio dei rifiuti può avere effetti negativi sull'ambiente e sulla salute umana, a causa delle sostanze potenzialmente pericolose che sono spesso contenute nelle apparecchiature elettriche ed elettroniche. Il corretto smaltimento di questo prodotto contribuirà a un utilizzo efficace delle risorse naturali. Per informazioni sulla raccolta e sul riciclaggio, contattare l'ufficio comunale, il responsabile dei rifiuti, un ente autorizzato per lo smaltimento di apparecchiature elettriche ed elettroniche o l'impianto di smaltimento rifiuti.

Indicazioni di assistenza

- Conservare la smerigliatrice, le istruzioni per l'uso ed eventuali accessori nella valigetta di custodia.
- I dispositivi FERREX® sono in larga misura esenti da manutenzione. Per informazioni relative a pulizia e manutenzione, fare riferimento al capitolo "Pulizia e manutenzione".
- I dispositivi FERREX® sono soggetti a severi controlli di qualità. In caso di problemi, inviare la smerigliatrice al produttore, come descritto nel capitolo "Controllo della smerigliatrice e della dotazione".
- Scrivere una breve descrizione in modo da abbreviare i tempi di risoluzione dei problemi e la riparazione. Durante il periodo di garanzia, conservare la scheda di garanzia e la prova di acquisto con la smerigliatrice.
- Se non si tratta di una riparazione in garanzia, i costi di riparazione saranno addebitati.
- **IMPORTANTE! Se si apre il corpo della smerigliatrice si invalida la garanzia!**
- **IMPORTANTE! Si precisa espressamente che, ai sensi della legge sulla responsabilità del produttore, quest'ultimo non è responsabile per i danni della smerigliatrice causati da riparazione impropria o in caso di sostituzione con parti non originali o non autorizzate del produttore e in caso di riparazione non effettuata dal servizio di assistenza clienti di Conmetall Meister GmbH o da un professionista autorizzato! Quanto sopra vale anche per gli accessori.**
- Per evitare danni durante il trasporto, imballare la smerigliatrice oppure utilizzare la valigetta di custodia.
- Il produttore garantisce un'esecuzione economica di qualsiasi riparazione dei dispositivi FERREX® anche dopo la scadenza del periodo di garanzia.

Dichiarazione di conformità



Conmetall Meister GmbH
Oberkamper Straße 37 - 39
42349 Wuppertal
Germany



Dichiarazione CE di conformità

Dichiariamo con esclusiva responsabilità
che il prodotto elencato di seguito...

40 V LI-ION SMERIGLIATRICE ANGOLARE A BATTERIA
FAW 40-I



5420072 • 97663 • 05/2019

... soddisfa tutti i requisiti
delle direttive elencate.

2011/65/EU (RoHS)
2006/42/EC (MD)
2014/30/EU (EMC)

Norme armonizzate utilizzate:

EN 60745-1:2009+A11:2010
EN 60745-2-3:2011+A2:2013+A11:2014+A12:2014+A13:2015
EN 55014-1:2006+A1:2009+A2:2011
EN 55014-2:2015
EN 50581:2012

Wuppertal,15.10.2018

Ingo Heimann (M.Sc.)
Direzione tecnica/Sviluppo prodotti
Conmetall Meister GmbH · Oberkamper Straße 37 - 39 · 42349 Wuppertal · Germany
Conservazione della documentazione tecnica.



Produttore:

CONMETALL MEISTER GMBH
OBERKAMPER STR. 37-39
42349 WUPPERTAL
GERMANY

ASSISTENZA POST-VENDITA

97663



00800 34 99 67 53



meister-service@conmetallmeister.de

MODELLO:

FAW 40-I / 5420072

05/2019

3

**ANNI
GARANZIA**