



Istruzioni
per l'uso

FERREX[®]

20 V LI-ION TAGLIABORDI A BATTERIA

FAR 20-1a



Istruzioni per l'uso originali



Arrivare all'obiettivo in modo veloce e semplice grazie ai codici QR

Non importa se siete alla ricerca **di informazioni relative a prodotti, pezzi di ricambio o accessori**, se cercate **garanzie dei produttori** o **centri di assistenza** o se desiderate vedere comodamente un **video-tutorial** – grazie ai nostri codici QR riuscirete ad arrivare in modo semplicissimo al vostro obiettivo.

Cosa sono i codici QR?

I codici QR (QR = Quick Response) sono codici grafici acquisibili mediante la fotocamera di uno smartphone e che contengono per esempio un link ad un sito internet o dati di contatto.

Il vostro vantaggio: non si necessita più di dover digitare faticosamente indirizzi internet o dati di contatto!

Ecco come si fa

Per poter acquisire il codice QR si necessita semplicemente di uno smartphone, aver installato un software che legga i codici QR e di un collegamento internet.

Software che leggono i codici QR sono disponibili nello App Store del vostro smartphone e in genere sono gratuiti.

Provate ora

Basta acquisire con il vostro smartphone il seguente codice QR per ottenere ulteriori informazioni relative al vostro prodotto ALDI.

Il portale di assistenza ALDI

Tutte le suddette informazioni sono disponibili anche in internet nel portale di assistenza ALDI all'indirizzo www.aldi-service.it.

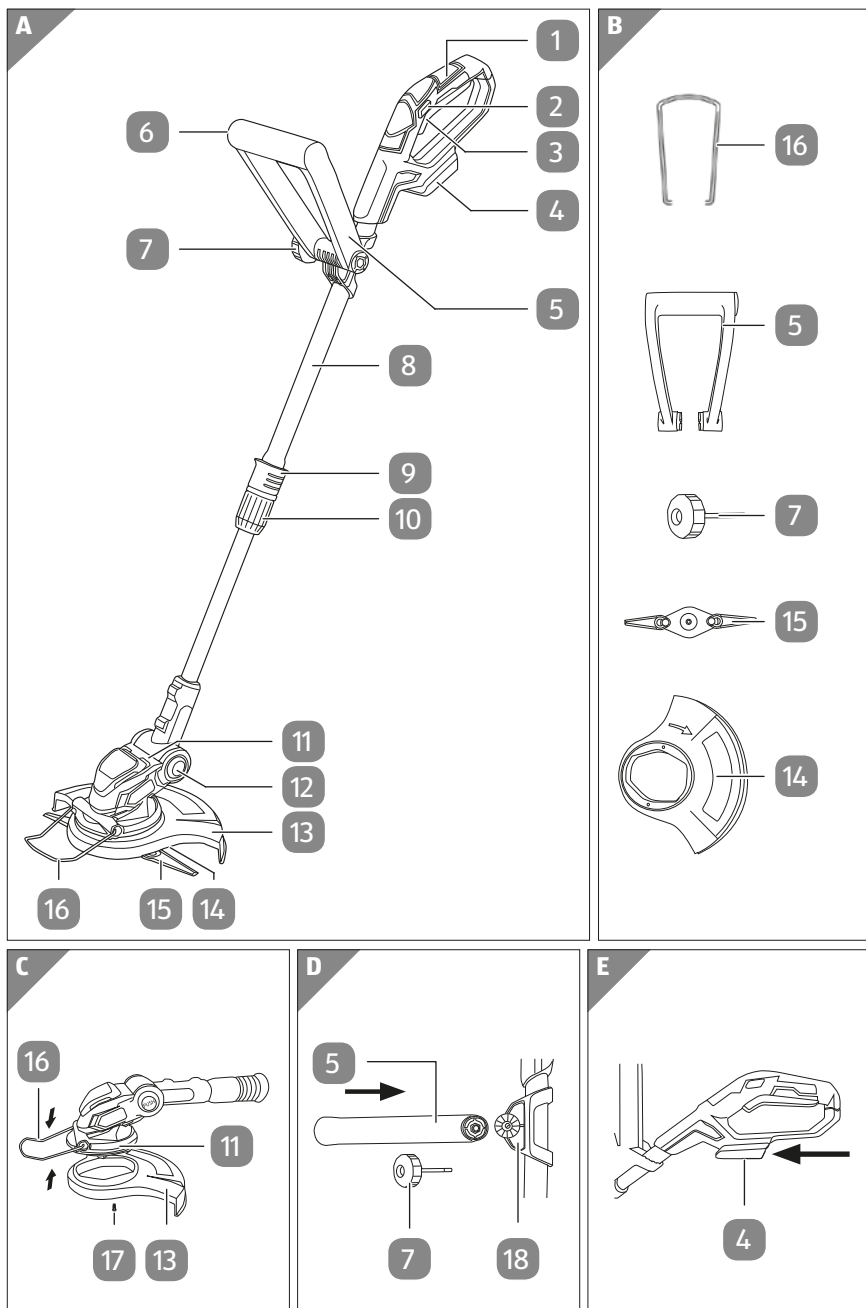


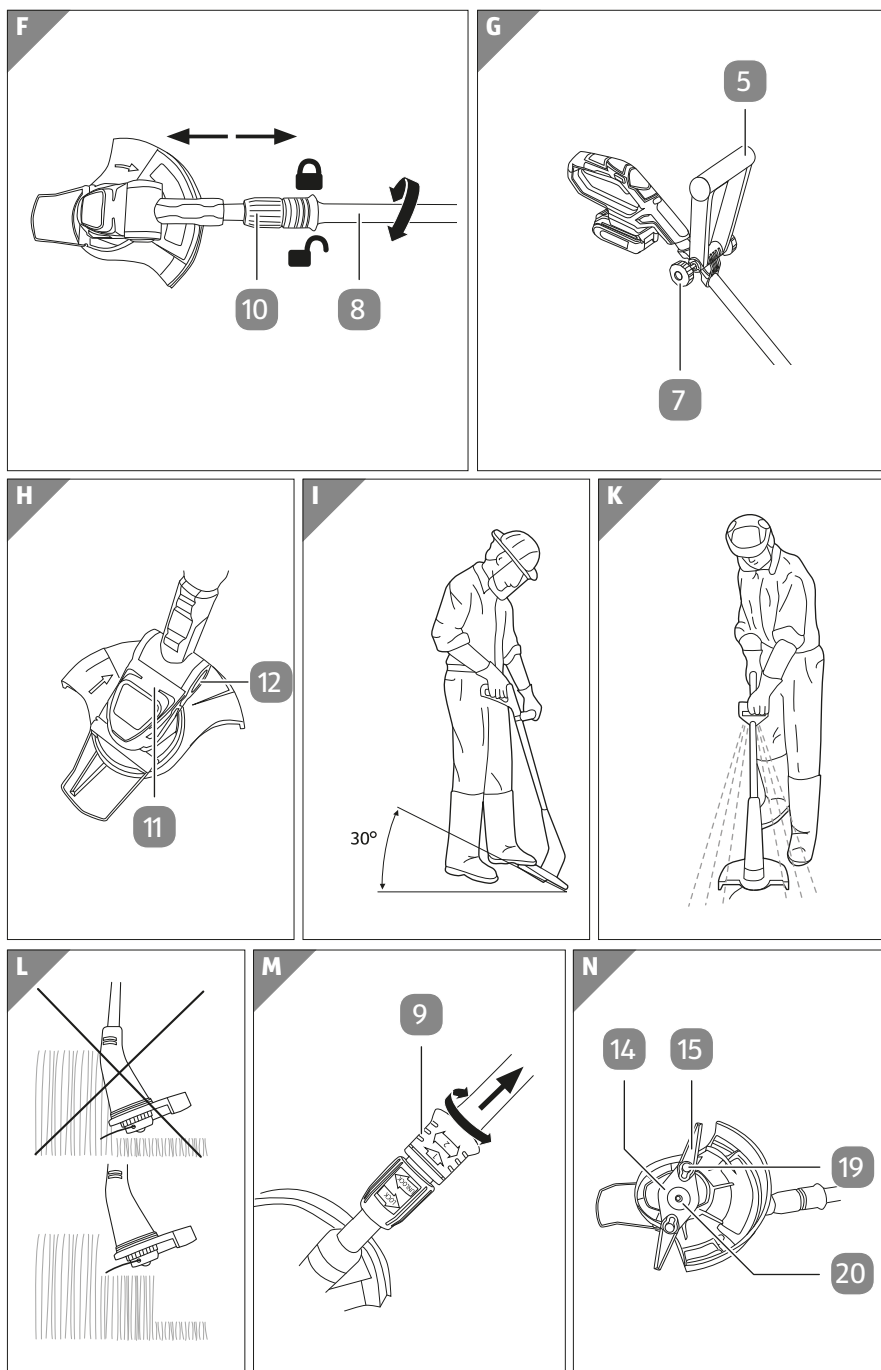
Eseguendo il lettore di codici QR potrebbero generarsi costi a seconda della tariffa scelta con il vostro operatore mobile a seguito del collegamento ad internet.

Sommario

Dotazione.....	4
Componenti	6
Informazioni generali	7
Leggere e conservare le istruzioni per l'uso	7
Utilizzo conforme alla destinazione d'uso	7
Rischi residui.....	8
Descrizione pittogrammi.....	9
Sicurezza	10
Legenda delle avvertenze	10
Avvertenze generali di sicurezza per utensili elettrici	10
Avvertenze di sicurezza speciali per gli utensili a batteria	11
Avvertenze di sicurezza speciali per il tagliabordi.....	11
Avvertenze di sicurezza supplementari	13
Prima del primo utilizzo.....	17
Controllare il tagliabordi e la dotazione	17
Montaggio della copertura di protezione, della staffa di protezione per piante/indicatore di taglio e delle lame in nylon	17
Montaggio dell'impugnatura aggiuntiva	18
Utilizzo della batteria ricaricabile	18
Utilizzo	19
Regolare l'altezza dell'impugnatura di guida	20
Regolare l'impugnatura aggiuntiva	20
Impostazione dell'angolo di inclinazione.....	20
Utilizzo del tagliabordi	21
Utilizzare il tagliabordi per tagliare i bordi.....	22
Dopo l'uso.....	22
Pulizia e manutenzione	23
Pulire il tagliabordi	24
Sostituzione delle lame in nylon	24
Controllo del tagliabordi.....	25
Conservazione.....	25
Trasporto	25
Ricerca anomalie.....	25
Lista pezzi di ricambio.....	26
Dati tecnici	26
Dati relativi al tagliabordi	26
Dati relativi alla batteria ricaricabile e al caricabatteria	26
Informazioni relative al rumore/alla vibrazione	27
Smaltimento	29
Smaltimento dell'imballaggio	29
Smaltimento del tagliabordi	29
Dichiarazione di conformità	30

Dotazione





Componenti

- | | | | |
|----|--|----|--|
| 1 | Impugnatura | 11 | Alloggiamento del motore |
| 2 | Blocco dell'accensione | 12 | Fermo
(angolo di taglio, 4 posizioni) |
| 3 | Interruttore di accensione/
spegnimento | 13 | Copertura di protezione |
| 4 | Alloggiamento batteria | 14 | Supporto per lame in nylon |
| 5 | Impugnatura aggiuntiva | 15 | Lama in nylon, 22× |
| 6 | Portalame | 16 | Staffa di protezione per piante/
indicatore di taglio |
| 7 | Vite di bloccaggio
(impugnatura aggiuntiva) | 17 | Vite, 2× |
| 8 | Impugnatura di guida telescopica | 18 | Supporto (impugnatura
aggiuntiva) |
| 9 | Fermo (orientare motore a 90°/180°) | 19 | Perno di supporto (lama in nylon), 2× |
| 10 | Fermo (meccanismo telescopico) | 20 | Vite di fissaggio
(supporto delle lame in nylon) |

Informazioni generali

Leggere e conservare le istruzioni per l'uso



Le presenti istruzioni per l'uso sono parte integrante di questo 20 V Li-Ion tagliabordi a batteria FAR 20-1a (di seguito denominato semplicemente "tagliabordi"). Contengono informazioni importanti relative alla sicurezza, all'utilizzo e alla cura.

Prima di mettere in funzione il tagliabordi leggere attentamente le istruzioni per l'uso. Prestare particolare attenzione alle avvertenze di sicurezza e agli avvertimenti. Il mancato rispetto delle indicazioni nelle presenti istruzioni per l'uso può provocare lesioni gravi o danni al tagliabordi.

Nell'utilizzo del presente tagliabordi rispettare le vigenti normative locali o nazionali. Conservare le presenti istruzioni per l'uso in un luogo sicuro per poterle consultare anche in futuro. In caso di cessione del tagliabordi a terzi, consegnare tassativamente anche le presenti istruzioni per l'uso.

Le presenti istruzioni per l'uso possono essere scaricate in formato PDF dal nostro sito Internet: www.conmetallmeister.de.

Utilizzo conforme alla destinazione d'uso

Il tagliabordi è concepito esclusivamente per tagliare prati e piccole superfici erbose. È destinato esclusivamente a utenti privati nel settore hobby e fai-da-te e non per uso commerciale, come ad es. in impianti pubblici, parchi, impianti sportivi, strade o in agricoltura e selvicoltura.

Nella dotazione del tagliabordi non sono inclusi né la batteria ricaricabile né il carica-batteria, i quali devono essere acquistati separatamente: il tagliabordi può essere utilizzato con un batteria ricaricabile da 20 V o una batteria ricaricabile da 20/40 V della marca Activ Energy®.

Utilizzare per il tagliabordi soltanto le batterie ricaricabili elencate nel capitolo "Dati tecnici". Non utilizzare il tagliabordi con batterie ricaricabili di altri produttori.

Utilizzare il tagliabordi soltanto come descritto nelle presenti istruzioni per l'uso. Tutte le altre applicazioni sono espressamente escluse e sono da considerarsi come uso improprio.

Il produttore o rivenditore non si assume nessuna responsabilità per lesioni, perdite o danni dovuti all'uso non conforme alla destinazione o all'uso scorretto. Possibili esempi di uso scorretto o non conforme allo scopo previsto:

- utilizzo del tagliabordi per finalità diverse da quelle per cui è previsto;
- inosservanza delle note relative alla sicurezza e delle avvertenze, nonché delle indicazioni per il montaggio, il funzionamento, la manutenzione e la pulizia contenute nelle presenti istruzioni per l'uso;

- inosservanza di una qualsiasi delle disposizioni vigenti specifiche e/o generali per l'utilizzo del tagliabordi in termini di prevenzione degli infortuni, salute o sicurezza tecnica;
- l'utilizzo di accessori e pezzi di ricambio, che non sono destinati al tagliabordi;
- modifiche al tagliabordi;
- riparazione del tagliabordi da parte di persone diverse dal produttore o un esperto;
- utilizzo commerciale, artigianale o industriale del tagliabordi;
- utilizzo o manutenzione del tagliabordi da parte di persone che non hanno familiarità con l'uso del tagliabordi e/o che non comprendono i rischi connessi.

Rischi residui

Nonostante un utilizzo conforme alla destinazione d'uso, non è possibile escludere completamente i rischi residui. A causa della natura del tagliabordi, possono verificarsi i seguenti pericoli:

- Ferimenti e danni materiali provocati da pezzi volanti che possono rompersi.
- Danni ai polmoni se non si indossa una maschera antipolvere idonea.
- Perdita dell'udito se non si indossa una protezione dell'udito adeguata o si utilizza il tagliabordi per un periodo più lungo.
- Danni per i saluti risultanti da emissioni vibranti delle mani/braccia nel caso in cui si utilizza a lungo il tagliabordi o se esso non viene utilizzato o mantenuto in modo conforme.
- Lesioni da taglio se non vengono indossati adeguati indumenti di protezione.



Avvertenza! Questo utensile elettrico genera un campo elettromagnetico durante il funzionamento. Questo campo può interferire con dispositivi medici attivi o passivi, in determinate circostanze. Per ridurre il rischio di lesioni gravi o mortali, i portatori di tali dispositivi medici devono consultare il proprio medico e il produttore del dispositivo medico prima di utilizzare il prodotto!

Descrizione pittogrammi

Nelle istruzioni per l'uso, sul tagliabordi stesso o sull'imballaggio sono riportati i seguenti simboli e le seguenti parole d'avvertimento.



Dichiarazione di conformità (vedi capitolo “Dichiarazione di conformità”): I prodotti identificati con questo simbolo soddisfano tutte le norme comunitarie applicabili nello Spazio economico europeo.



Il sigillo TÜV conferma che il tagliabordi è sicuro se usato correttamente. Il simbolo “GS” sta per sicurezza testata. I prodotti contrassegnati da questo simbolo soddisfano i requisiti della legge tedesca sulla sicurezza dei prodotti (ProdSG).



Leggere le istruzioni per l'uso.



Attenzione!



Il tagliabordi ha una classe di isolamento II.



Indossare occhiali protettivi e protezioni acustiche.



Proteggere il tagliabordi dall'umidità. Non utilizzare il tagliabordi in caso di pioggia o su erba umida.



Avvertimento: mantenere una distanza di sicurezza dall'utensile da giardinaggio quando è in funzione.



Mantenere una distanza sufficiente da altre persone, soprattutto bambini e animali. Attenzione alle parti scagliate.



Attenzione! Il tagliabordi continua a girare.



Il diametro di taglio è di 260 mm.



Livello di potenza sonora 96 dB garantito.

Sicurezza

Legenda delle avvertenze

Nelle istruzioni per l'uso sono utilizzati i seguenti simboli e parole d'avvertimento.



Indica una situazione rischiosa che, se non evitata, può avere come conseguenza la morte o lesioni gravi.

AVVISO!

Avvisa da possibili danni a cose.



Questo simbolo presenta informazioni utili aggiuntive sul montaggio o sull'utilizzo.

Avvertenze generali di sicurezza per utensili elettrici

⚠ AVVERTIMENTO Leggere tutte le avvertenze di sicurezza e le istruzioni.

La mancata osservanza delle avvertenze di sicurezza e delle istruzioni può causare scosse elettriche, incendi e/o lesioni gravi.

La parola "tagliabordi" impiegata nelle avvertenze di sicurezza si riferisce a tagliabordi azionati elettricamente (con cavo di alimentazione) e a tagliabordi a batteria (senza cavo di alimentazione).

- a) Proteggere i componenti elettrici dall'umidità.
Non immergerli mai in acqua o altri liquidi durante la pulizia o il funzionamento al fine di evitare una scossa elettrica. Non tenere mai il tagliabordi sotto l'acqua corrente.
- b) Spegnerne il tagliabordi, rimuovere la batteria ricaricabile e lasciar raffreddare il tagliabordi prima di eseguire operazioni di montaggio, sostituzione, pulizia o manutenzione, conservare o trasportare il tagliabordi.
- c) Spegnerne il tagliabordi e rimuovere la batteria ricaricabile prima di cambiare gli accessori, prima della pulizia e quando non è in uso.

Avvertenze di sicurezza speciali per gli utensili a batteria

- a) **Caricare le batterie ricaricabili solo con caricabatteria raccomandati dal produttore.** *Se si utilizza un caricabatterie dedicato a un determinato tipo di batteria ricaricabile con batterie ricaricabili di altra genere, sussiste pericolo d'incendio. Per tale motivo utilizzare negli utensili elettrici soli le batterie ricaricabili previste. L'utilizzo di altri tipi di batterie ricaricabili può provocare ferimenti ed esporre a rischio d'incendio.*
- b) **Tenere la batteria ricaricabile non utilizzata lontano da graffette per ufficio, monete, chiavi, chiodi, viti o altri piccoli oggetti in metallo che potrebbero collegare tra loro i contatti.** *Un cortocircuito tra i contatti della batteria ricaricabile può provocare ustioni o incendi.*

Avvertenze di sicurezza speciali per il tagliabordi

IMPORTANTE

LEGGERE ATTENTAMENTE PRIMA DELL'USO

CONSERVARE LA DOCUMENTAZIONE

Formazione

- a) Leggere attentamente le istruzioni. Familiarizzare con gli elementi di comando e con l'uso corretto del tagliabordi.
- b) Non permettere mai a persone che non abbiano familiarità con queste istruzioni, o ai bambini, di utilizzare il tagliabordi. Codici e regolamenti locali potrebbero limitare l'età dell'utente.
- c) Notare che l'utente è responsabile per incidenti o pericoli causati ad altre persone o alle loro proprietà.

Preparazione

- a) Prima di usare il tagliabordi, effettuare un controllo visivo per verificare se i dispositivi o le coperture di protezione sono danneggiati, mancanti o fuori posto.
- b) Mai mettere in funzione il tagliabordi se ci sono persone, specialmente bambini, o animali nelle vicinanze.

- c) Controllare attentamente i terreni ripidi su cui viene utilizzato il tagliabordi e rimuovere tutti gli oggetti che possono essere catturati e scagliati fuori dal tagliabordi.
- d) Prima di accendere il tagliabordi, verificare sempre che tutte le viti, i dadi, i bulloni e altri fermi siano stretti e ben protetti.

Utilizzo

- a) La protezione per gli occhi e le calzature robuste devono essere indossate per l'intero periodo di utilizzo del tagliabordi.
- b) È vietato l'utilizzo del tagliabordi in condizioni meteorologiche avverse, in particolare in caso di rischio di fulmini.
- c) Usare il tagliabordi solo alla luce del giorno o con buona luce artificiale.
- d) Prestare sempre attenzione a una buona posizione e una buona postura, soprattutto sui pendii.
- e) Camminare, non correre.
- f) Non usare mai il tagliabordi con copertura o dispositivo di protezione danneggiato o senza copertura o dispositivi di protezione.
- g) Attivare il motore solo quando le mani e i piedi sono fuori dalla portata del dispositivo di taglio.
- h) Verificare sempre che le prese d'aria siano prive di detriti.
- i) Prestare attenzione affinché il dispositivo di taglio non provochi lesioni a piedi e mani.
- j) Utilizzare il tagliabordi solo nella posizione raccomandata e solo su una superficie piana e solida.
- k) Non azionare il tagliabordi su superfici pavimentate o di ghiaia, in quanto il materiale scagliato può provocare lesioni.
- l) Staccare sempre il tagliabordi dalla rete elettrica rimuovendo la batteria ricaricabile estraibile nei seguenti casi:
 - quando si lascia il tagliabordi incustodito;
 - prima di rimuovere un blocco;
 - prima di controllare, pulire o manipolare il tagliabordi;
 - dopo il contatto con un oggetto estraneo;
 - se il tagliabordi comincia a vibrare in modo anomalo;

Manutenzione e conservazione

- a) Prima di eseguire lavori di manutenzione e pulizia, staccare sempre il tagliabordi dalla rete elettrica rimuovendo la batteria ricaricabile estraibile.
- b) Utilizzare solo ricambi e accessori consigliati dal produttore.
- c) Il tagliabordi dev'essere regolarmente controllato e mantenuto. Lasciare regolare il tagliabordi solo in un'officina di riparazione.
- d) Se il tagliabordi non è in uso, tenere fuori dalla portata dei bambini.

Avvertenze di sicurezza supplementari



Pericolo di lesioni e di scosse elettriche!

L'uso improprio del tagliabordi comporta il pericolo di scosse elettriche e lesioni gravi.

- Non usare il tagliabordi se presenta danni visibili.
- Tenere la superficie da tagliare priva di cavi e oggetti duri.
- Familiarizzare con gli elementi di comando e regolazione e con l'uso corretto del tagliabordi.
- Non utilizzare il tagliabordi in caso di pioggia o in ambienti umidi o bagnati.
- Non immergere il tagliabordi, la batteria ricaricabile o il carica-batteria in acqua o in altri liquidi.
- Accertarsi che bambini non inseriscano oggetti nel tagliabordi.
- Se il tagliabordi non viene utilizzato, oppure se lo si pulisce o se si verifica un malfunzionamento, spegnerlo sempre e rimuovere la batteria ricaricabile.



Pericolo di lesioni!

In caso di uso improprio della batteria ricaricabile e del caricabatteria e di utilizzo di apparecchi non idonei vi è il pericolo di lesioni.

- Utilizzare il tagliabordi esclusivamente con le batterie ricaricabili elencate nel capitolo “Dati tecnici”.
- Prima dell’utilizzo del caricabatteria leggere le istruzioni per l’uso della batteria ricaricabile e del caricabatteria utilizzati.
- Non conservare il tagliabordi con la batteria ricaricabile inserita in luoghi che possono raggiungere una temperatura di 40 °C, in particolare in automobili parcheggiate al sole.



Pericolo di lesioni!

L’utilizzo non corretto del tagliabordi può provocare lesioni.

- Assicurarsi che pietre o altri oggetti duri non tocchino il dispositivo di taglio quando si accende il tagliabordi.
- Accendere il tagliabordi solo quando si trova perpendicolarmente al suolo e nella corretta posizione di lavoro. Tenerlo lontano dal corpo.
- Non accendere il tagliabordi quando è capovolto e non è in posizione di lavoro.
- Non azionare il tagliabordi vicino a persone, specialmente bambini o animali domestici.
Mantenere una distanza minima di 5 m.
- Non tagliare oggetti duri. Il bordo della copertura di protezione serve per tenere a distanza il tagliabordi da pareti, superfici dure e oggetti fragili.
- Non utilizzare mai il tagliabordi senza una copertura di protezione. Se si utilizza il tagliabordi, senza copertura di protezione, la garanzia si annulla.

- Tenere mani e piedi a distanza dal dispositivo di taglio quando si accende il motore.
- Non sorreggere il dispositivo di taglio con le mani. Attendere che si fermi completamente.
- Tagliare solo l'erba che cresce da terra. Non tagliare l'erba che cresce su muri, pietre o simili.
- Indossare sempre scarpe robuste, pantaloni lunghi, guanti da lavoro, occhiali di protezione e casco protettivo quando si utilizza il tagliabordi.
- Tenere il tagliabordi con fermezza, ma non troppo stretto dalle impugnature previste.
- Prestare attenzione ad assumere una posizione sicura e una postura eretta. Fare attenzione quando si cammina all'indietro.
- Se il tagliabordi vibra in modo anomalo, spegnerlo immediatamente e rimuovere la batteria ricaricabile. Controllare su tutte le parti l'assenza di danni e una presa sicura. Non utilizzare il tagliabordi se è danneggiato e lasciar eseguire le riparazioni da professionisti.
- Spegnerlo il tagliabordi ogni volta che si deve interrompere il lavoro per passare a un nuovo spazio di lavoro e quando si attraversano sentieri di ghiaia o strade.
Il dispositivo di taglio continua a ruotare dopo alcuni secondi. Aspettare sempre finché il dispositivo di taglio sia completamente fermo prima di spostare il tagliabordi.



Pericoli per bambini e persone con ridotte capacità fisiche, sensoriali o mentali (per esempio persone parzialmente disabili, persone anziane con ridotte capacità fisiche e mentali) o ridotta esperienza e conoscenza (per esempio bambini più grandi).

- Questo tagliabordi non può essere utilizzato dai bambini.
- Questo tagliabordi non può essere utilizzato da persone con minorate capacità fisiche, sensoriali o mentali oppure con scarsa esperienza e conoscenza.

- Non permettere ai bambini di giocare con il tagliabordi. La pulizia e la manutenzione di competenza dell'utilizzatore non devono essere eseguite dai bambini.
- Tenere il tagliabordi e il caricabatteria fuori dalla portata dei bambini.
- Non lasciare mai incustodito il tagliabordi mentre è in funzione.
- Evitare che i bambini giochino con la pellicola d'imballaggio. Bambini potrebbero imprigionarvisi e soffocare.

AVVISO!

Pericolo di danneggiamento!

L'uso improprio del tagliabordi può danneggiarlo e causare danni materiali. L'operatore o l'utente sono responsabili degli incidenti che coinvolgono altre persone o le loro proprietà.

- Eseguire prima e dopo ogni uso un controllo visivo. Non utilizzare il tagliabordi se i dispositivi di sicurezza sono danneggiati.
- Controllare l'oggetto da tagliare prima di iniziare il lavoro. Rimuovere eventuali corpi estranei. Attenzione durante il lavoro a corpi estranei. Se un corpo estraneo dovesse entrare nel tagliabordi durante il taglio, mettere il tagliabordi fuori servizio, rimuovere la batteria ricaricabile e rimuovere il corpo estraneo.
- Mantenere le aperture per l'aria prive di sporcizia.
- Utilizzare solo ricambi originali.
- Rimuovere la batteria ricaricabile dall'alloggiamento batteria quando è scarica o se non si utilizza il tagliabordi per un lungo periodo. In questo modo si evitano danni che possono essere provocati dalla fuoriuscita dell'acido delle batterie.
- Proteggere il tagliabordi dall'umidità e dalla pioggia.
- Tenere la batteria ricaricabile lontano da fiamme libere e superfici roventi.

Prima del primo utilizzo

Controllare il tagliabordi e la dotazione

1. Estrarre il tagliabordi con entrambe le mani dalla confezione.
2. Posizionare il tagliabordi su un piano solido e stabile, per es. un banco di lavoro.
3. Controllare se la fornitura è completa (vedi **Fig. A e B**).
4. Controllare che il tagliabordi o le parti singole non siano stati danneggiati. Nel caso il tagliabordi fosse danneggiato, non utilizzarlo. Rivolgersi al produttore o a un'officina attraverso l'indirizzo del servizio assistenza clienti indicato nella scheda di garanzia.
5. Qualora possibile, conservare la confezione originale del tagliabordi per riporvi quest'ultimo e come riferimento futuro.

Montaggio della copertura di protezione, della staffa di protezione per piante/indicatore di taglio e delle lame in nylon

1. Svitare la vite di fissaggio **20** del supporto per lame in nylon **14** sul retro dell'alloggiamento del motore **11** dalla loro filettatura ruotando in senso antiorario (vedi **Fig. N**).
2. Rimuovere il supporto per lame in nylon, la vite di fissaggio e il relativo anello a scatto elastico dal tagliabordi.
3. Allentare le due viti **17** sul retro dell'alloggiamento del motore svitandole in senso antiorario dalle loro filettature (vedi **Fig. C**).
4. Inserire da sotto la copertura di protezione sull'alloggiamento del motore.
5. Fissare la copertura di protezione inserendo le due viti precedentemente rimosse nei fori della copertura di protezione e avvitandole nuovamente in senso orario nella loro filettatura.
6. Controllare che la copertura di protezione sia stata fissata correttamente.
7. Fissare nuovamente il supporto per lame in nylon all'alloggiamento del motore utilizzando la vite di fissaggio precedentemente rimossa.
8. Inserire una lama in nylon **15** con l'apertura più grande sopra la testa di un perno di supporto **19** (vedi **Fig. N**).
9. Far ruotare la lama in nylon sul perno di supporto in modo che la punta dell'estremità smussata della lama in nylon si inserisca nella scanalatura corrispondente del supporto per lame in nylon.
10. Tirare con prudenza la lama in nylon affinché il perno di supporto si innesti nell'apertura più piccola della lama in nylon.

11. Ruotare il più possibile la lama in nylon sul perno di supporto in entrambe le direzioni per controllare che sia posizionata correttamente: la punta della lama in nylon deve scorrere nella scanalatura di guida del supporto per lame in nylon.
12. Ripetere i passaggi 8–11 per inserire la seconda lama in nylon.
13. Inserire la staffa di protezione per piante/l'indicatore di taglio **16** nei fori predisposti sull'alloggiamento del motore (vedi **Fig. C**).

Staffa di protezione per piante/indicatore di taglio

La staffa **16** nella parte anteriore del tagliabordi può essere utilizzata sia come staffa di protezione per piante che come indicatore di taglio. La lama di taglio si sposta soltanto lungo la lunghezza della staffa abbassata. In alternativa, è possibile azionare il tagliabordi anche con la staffa alzata.

Montaggio dell'impugnatura aggiuntiva

1. Applicare l'impugnatura aggiuntiva **5** sul supporto **18**.
I denti del supporto e dell'impugnatura aggiuntiva devono inserirsi l'uno nell'altro (vedi **Fig. D**).
2. Inserire la vite di bloccaggio **7** nel foro del supporto e dell'impugnatura aggiuntiva e serrarla.
3. Serrare la vite di bloccaggio.
4. Controllare la tenuta dell'impugnatura aggiuntiva.

Utilizzo della batteria ricaricabile



La batteria ricaricabile non è inclusa nella dotazione di questo tagliabordi.

- Utilizzare per il tagliabordi soltanto le batterie ricaricabili elencate nel capitolo "Dati tecnici". Non utilizzare il tagliabordi con batterie ricaricabili di altri produttori.
- Oltre alle presenti istruzioni per l'uso, rispettare anche le istruzioni per l'uso del pacco batterie e del caricabatteria utilizzati.

Inserimento e rimozione della batteria ricaricabile

- Per inserire la batteria ricaricabile, premere il tasto di sblocco della batteria ricaricabile e farla scorrere nell'alloggiamento batteria **4** sull'impugnatura **1** (vedi **Fig. E**). La batteria ricaricabile scatta in posizione in modo udibile.
- Per rimuovere la batteria ricaricabile, premere il tasto di sblocco della batteria ricaricabile ed estrarla dall'alloggiamento della batteria.

Caricamento della batteria ricaricabile



- Caricare la batteria ricaricabile in tempo utile per aumentarne la durata utile.
- Caricare la batteria ricaricabile al più tardi quando si nota una riduzione delle prestazioni del tagliabordi.
- Per caricare la batteria ricaricabile, seguire le indicazioni riportate nelle istruzioni per l'uso del pacco batterie e del caricabatteria utilizzati.

Utilizzo



Pericolo di lesioni!

Un uso improprio del tagliabordi può causare lesioni.

- Controllare il tagliabordi prima dell'utilizzo per accertare l'assenza di danni.
- Non utilizzare mai il tagliabordi con la copertura di protezione danneggiata o mancante.
- Se si spegne il tagliabordi, il dispositivo di taglio ruota ancora per pochi secondi.
Attendere che il dispositivo di taglio sia completamente fermo prima di trasportare, riparare o riporre il tagliabordi.

AVVISO!

Pericolo di danneggiamento!

Un uso improprio del tagliabordi può causare danni al tagliabordi.

- Utilizzare la staffa di protezione per piante/l'indicatore di taglio e la copertura di protezione per evitare un'usura inutile.
- Non tagliare l'erba bagnata.
- Mantenere il tagliabordi lontano da oggetti duri. Tagliare oggetti duri per evitare un'inutile usura.

Regolare l'altezza dell'impugnatura di guida

Al fine di ottenere una posizione di lavoro ottimale, regolare eventualmente l'altezza dell'impugnatura di guida telescopica **8**.

1. Posizionare il tagliabordi a terra.
2. Aprire il fermo **10** per l'impugnatura di guida telescopica (vedi **Fig. F**).
3. Estrarre l'impugnatura di guida all'altezza desiderata.
4. Bloccare il fermo.

Regolare l'impugnatura aggiuntiva

Al fine di ottenere una posizione di lavoro ottimale, regolare eventualmente l'impugnatura aggiuntiva **5** del tagliabordi. Assicurarsi sempre che i denti dell'impugnatura aggiuntiva e del supporto **18** si inseriscano l'uno nell'altro e che l'impugnatura aggiuntiva sia salda.

1. Posizionare il tagliabordi a terra.
2. Allentare la vite di bloccaggio **7** dell'impugnatura aggiuntiva (vedi **Fig. G**).
3. Regolare l'impugnatura aggiuntiva alla posizione desiderata.
4. Serrare saldamente la vite di bloccaggio dell'impugnatura aggiuntiva.

Impostazione dell'angolo di inclinazione



Pericolo di lesioni!

Quando l'angolo di inclinazione dell'alloggiamento del motore non è impostato correttamente, è possibile ferirsi o danneggiare il tagliabordi.

- Utilizzare il tagliabordi solo quando l'alloggiamento del motore e la manopola sono inseriti in una delle quattro posizioni per l'angolo di inclinazione e l'alloggiamento del motore è ben saldo.
- Non utilizzare il tagliabordi se l'alloggiamento del motore si trova in una posizione che non corrisponde alle posizioni di regolazione.

È possibile regolare l'angolo di inclinazione in quattro posizioni diverse.

Impostare l'angolo di inclinazione come segue:

1. Premere il fermo **12** sull'alloggiamento del motore **11** e tenerlo premuto (vedi **Fig. H**).
2. Impostare l'angolo di inclinazione desiderato.

3. Rilasciare il fermo in modo che l'alloggiamento del motore si arresti nella posizione desiderata.
4. Ruotare l'alloggiamento del motore leggermente di più per controllare se il fermo si innesta in posizione.

Utilizzo del tagliabordi



Pericolo di lesioni e di danneggiamento!

Se erba, pietre, oggetti duri o simili bloccano il dispositivo di taglio, è possibile ferirsi o danneggiare il tagliabordi.

- Spegnerne immediatamente il tagliabordi e rimuovere la batteria ricaricabile se erba, pietre, oggetti duri o simili bloccano il dispositivo di taglio.
- Attendere fino a quando il dispositivo di taglio è completamente fermo; quindi rimuovere con attenzione il corpo estraneo.
- Per farlo, indossare guanti di protezione.



Avvicinarsi con il tagliabordi all'erba quando il tagliabordi è già acceso.

1. Inserire la batteria ricaricabile nel tagliabordi come descritto nel capitolo "Inserimento e rimozione della batteria ricaricabile".
2. Accendere il tagliabordi premendo il blocco dell'accensione **2** sull'impugnatura e premendo contemporaneamente l'interruttore di accensione/spegnimento **3** (vedi **Fig. A**).
Tenere premuto l'interruttore di accensione/spegnimento.
3. Avvicinarsi all'erba con il tagliabordi.
4. Procedere in avanti e oscillare il tagliabordi lateralmente.
Tenere il tagliabordi inclinato di ca. 30° (vedi **Fig. I e K**).
5. Rilasciare l'interruttore di accensione/spegnimento per spegnere il tagliabordi.
6. Rimuovere la batteria ricaricabile dall'alloggiamento batteria.

Utilizzo in caso di erba lunga

- Accorciare l'erba gradualmente partendo dalle punte (vedi **Fig. L**).

Utilizzare il tagliabordi per tagliare i bordi



Pericolo di lesioni!

L'utilizzo non corretto del tagliabordi può provocare lesioni.

- Assicurarsi sempre che l'alloggiamento del motore e l'impugnatura siano saldamente inseriti in una delle due posizioni e assicurarsi anche che il fermo sia ben saldo.
- Non utilizzare assolutamente il tagliabordi quando l'alloggiamento del motore o l'impugnatura si trovano in una "posizione intermedia" e non sono bloccati in posizione.

Con il tagliabordi è possibile tagliare i bordi di prati e aiuole. Procedere nel seguente modo:

1. Assicurarsi che il tagliabordi sia spento e rimuovere la batteria ricaricabile (vedi capitolo "Inserimento e rimozione della batteria ricaricabile").
2. Sollevare il fermo **9** per l'alloggiamento del motore **11** (vedi **Fig. M**).
3. Ruotare l'impugnatura **1** o l'alloggiamento del motore di 90° fino all'arresto (indicato dalle frecce sul fermo).
4. Far scattare di nuovo il fermo e verificare se è posizionato correttamente.
5. Regolare, se necessario, l'angolo di inclinazione (vedi capitolo "Impostare l'angolo di inclinazione").

Il tagliabordi è ora stato convertito per il taglio dei bordi ed è possibile eseguire tagli verticali sui bordi del prato.

Dopo l'uso

1. Lasciare l'interruttore di accensione/spegnimento **3** per spegnere il tagliabordi.
2. Premere il tasto di sblocco della batteria ricaricabile e rimuovere la batteria ricaricabile dall'alloggiamento batteria **4**.
3. Attendere fino a quando il dispositivo di taglio si ferma e lasciare raffreddare completamente il tagliabordi.
4. Rimuovere accuratamente l'erba ed eventuali detriti dal dispositivo di taglio e dal tagliabordi.
5. Pulire il tagliabordi come descritto nel capitolo "Pulizia e manutenzione".
6. Controllare il tagliabordi per accertare l'assenza di usura e danni.
7. Caricare eventualmente la batteria ricaricabile (vedi capitolo "Caricare la batteria ricaricabile").

Pulizia e manutenzione



Pericolo di lesioni!

Una partenza accidentale del tagliabordi può causare gravi danni causati dal dispositivo di taglio.

- Prima di pulizia e manutenzione rimuovere la batteria ricaricabile.
- Assicurarsi che il tagliabordi sia spento e il dispositivo di taglio non giri più.



Pericolo di lesioni!

Il tagliabordi è dotato di due lame in nylon per tagliare. Un uso improprio può provocare lesioni.

- Non sostituire mai utensili da taglio non metallici con utensili da taglio in metallo.

AVVISO!

Pericolo di danneggiamento!

Una pulizia non corretta può causare danni al tagliabordi.

- Non utilizzare detersivi aggressivi, spazzole con setole metalliche o di nylon e nemmeno utensili appuntiti o metallici quali coltelli, raschietti rigidi e simili. Essi potrebbero danneggiare le superfici.
- Tenere il tagliabordi, i dispositivi di sicurezza e l'alloggiamento del motore privi di polvere e sporcizia.
- Pulire il tagliabordi dopo ogni uso.
- Assicurarsi che acqua o altri liquidi non possano infiltrarsi nell'alloggiamento del motore.

Pulire il tagliabordi

1. Assicurarsi che il tagliabordi sia spento e rimuovere la batteria ricaricabile (vedi capitolo “Inserimento e rimozione della batteria ricaricabile”).
2. Se necessario, pulire il tagliabordi con aria compressa a bassa pressione.
3. Rimuovere i detriti più grossi sulla copertura di protezione **13** se necessario, con una spazzola.
4. Pulire l'alloggiamento del motore **11** del tagliabordi con un panno umido e del sapone.
5. Pulire la batteria ricaricabile con un panno leggermente umido.
6. Strofinare il tagliabordi e asciugare la batteria ricaricabile con un panno pulito.

Sostituzione delle lame in nylon



Nel portalamo **6** è possibile conservare ulteriori lame in nylon. Il portalamo è dotato di un coperchio che deve essere avvitato.

1. Assicurarsi che il tagliabordi sia spento e rimuovere la batteria ricaricabile (vedi capitolo “Inserimento e rimozione della batteria ricaricabile”).
2. Far ruotare la lama in nylon **15** sul perno di supporto in modo che la punta dell'estremità smussata della lama in nylon si trovi davanti alla scanalatura corrispondente del supporto per lame in nylon **14** (vedi **Fig. N**).
3. Esercitare una pressione leggera per far scorrere la lama in nylon fuori dalla posizione bloccata sul perno di supporto **19** in modo che il perno di supporto passi attraverso l'apertura più grande della lama di nylon.
4. Inserire la lama in nylon con l'apertura più grande sopra la testa del perno di supporto per rimuoverla dal perno di supporto.
5. Inserire una nuova lama in nylon con l'apertura più grande sopra la testa del perno di supporto.
6. Far ruotare la lama in nylon sul perno di supporto in modo che la punta dell'estremità smussata della lama in nylon si inserisca nella scanalatura corrispondente del supporto per lame in nylon.
7. Tirare con prudenza la lama in nylon affinché il perno di supporto si innesti nell'apertura più piccola della lama in nylon.
8. Ruotare il più possibile la lama in nylon sul perno di supporto in entrambe le direzioni per controllare che sia posizionata correttamente: la punta della lama in nylon deve scorrere nella scanalatura di guida del supporto per lame in nylon.

Controllo del tagliabordi

Controllare ad intervalli regolari lo stato del tagliabordi. Controllare tra l'altro se

- gli interruttori sono integri,
- gli accessori sono in perfetto stato,
- i collegamenti a vite sono ben saldi,
- le fessure d'aerazione sono libere e pulite. Nel caso utilizzare una spazzola morbida o un pennello per pulirle.

Nel caso in cui si notasse un danneggiamento, esso va fatto riparare da un'officina specializzata per evitare danneggiamenti.

Conservazione

- Pulire il tagliabordi come descritto nel capitolo "Pulizia del tagliabordi".
- Conservare il tagliabordi in un luogo asciutto, buio, al riparo dal gelo e lontano dai bambini.
La temperatura di stoccaggio ottimale è compresa tra 5–30 °C.
- Conservare il tagliabordi nella confezione originale.

Trasporto

- Impugnare il tagliabordi con una mano dall'impugnatura **1** e tenere l'impugnatura aggiuntiva **5** con l'altra mano.
Non sorreggere il tagliabordi dall'alloggiamento del motore **11.**
- Fissare il tagliabordi in modo che non scivoli quando lo si trasporta in un veicolo.
- Qualora possibile, trasportarlo nell'imballaggio originale.

Ricerca anomalie

Problema	Possibili cause	Risoluzione problema
Il tagliabordi non gira.	La batteria ricaricabile non è inserita.	Inserire la batteria ricaricabile.
La batteria ricaricabile non si carica.	La batteria ricaricabile non è correttamente inserita nel caricabatteria.	Reinserire la batteria ricaricabile nel caricabatteria e assicurarsi che la batteria ricaricabile scatti in posizione in modo udibile.
	La presa di corrente non funziona.	Collegare il caricabatteria ad un'altra presa di corrente.

Lista pezzi di ricambio

Se si ordinano i ricambi, sono necessari i dati seguenti:


- Numero articolo: 800322
- Modello: FAR 20-Ia
- Numero modello: WU5420332
- Numero pezzo di ricambio: (Vedi tabella di seguito)

Prezzi aggiornati e informazioni sono disponibili sul sito www.conmetallmeister.de.

Descrizione	Numero del pezzo di ricambio
Lame in nylon	WU2002706

Dati tecnici

Dati relativi al tagliabordi

Numero articolo:	800322
Modello:	FAR 20-Ia
Numero modello:	WU5420332
Tensione nominale:	20 V ===
Capacità di taglio:	Ø 260 mm
Numero di giri della marcia a vuoto n_0 :	8.500 min ⁻¹
Classe di isolamento:	III 
Peso:	1,93 kg

Dati relativi alla batteria ricaricabile e al caricabatteria

Utilizzare il prodotto solo in combinazione con batterie e caricabatteria Activ Energy® secondo le seguenti specifiche tecniche:

Adatto per Activ Energy®

Batterie ricaricabili del tipo:	20 V ===/ 36 Wh/ Li-Ion
Modelli:	AEB 20-2.0I / AEB 20-2.0N XYZ561
Tempo di ricarica:	20 V ===/ 36 Wh = ca. 45 min.
Batterie ricaricabili del tipo:	20 V ===(×2)/ 90 Wh/ Li-Ion
Modelli:	AEB 2040-2.5I / AEB 2040-2.5N XYZ562
Tempo di ricarica:	20 V ===(×2)/ 90 Wh = ca. 95 min.

Caricabatteria del tipo:	21 V ---/ 4,0 A
Modelli:	AEC 20-4.0Ia / AEC 20-4.0Ic / AEC 20-4.0Na XYZ563

Fare riferimento ai dati tecnici relativi alla batteria ricaricabile e al caricabatteria.

Informazioni relative al rumore/alla vibrazione



Pericolo per la salute!

Lavorare senza protezione acustica o indumenti protettivi può comportare danni alla salute.

- Durante il lavoro indossare una protezione dell'udito e dispositivi di protezione idonei.

Misurati in conformità alla norma EN 60335: 1:2012+A11+A13 e EN 50636-2-91: 2014.

Il rumore sul posto di lavoro può superare gli 85 dB(A). In questo caso sono necessarie misure di protezione per l'utilizzatore (indossare protezioni acustiche idonee).

- Livello di pressione sonora L_{pA} : 79 dB(A)
- Livello di potenza sonora L_{WA} : 94 dB(A)
- Incertezza K_{pA} : 3 dB(A)

I valori indicati sono valori di emissione del rumore e quindi non rappresentano i valori per un posto di lavoro sicuri. La correlazione tra i livelli di emissione e immissione non può portare in modo affidabile a stabilire se siano necessarie o meno ulteriori precauzioni.

I fattori che possono influenzare il rispettivo livello di immissione presenti sul luogo di lavoro includono le specifiche del posto di lavoro e dell'ambiente, la durata degli effetti e la presenza di altre fonti di rumore.

Si ricorda di considerare anche eventuali differenze delle normative nazionali in materia dei valori consentiti sul posto di lavoro. Tuttavia, le informazioni di cui sopra consentono all'utente di effettuare una migliore valutazione del pericolo e del rischio.

- Valore di vibrazione a_n : 0,8 m/s²
- Incertezza K_{pA} : 1,5 m/s²

AVVERTIMENTO!

Il valore di emissione vibratoria di cui sopra (valore di vibrazione) è stato misurato secondo un metodo di misurazione conforme alla norma EN 50636-2-91:2014 e può essere utilizzato per il confronto tra un utensile elettrico e l'altro. Questo metodo è adatto anche per una valutazione preliminare dell'emissione di vibrazioni.

Il valore effettivo di emissione vibratoria può variare in base al tipo di applicazione, come di seguito indicato:

- stato del tagliabordi e manutenzione conforme;
- tipo di materiale e utilizzo del tagliabordi;
- utilizzo di accessori appropriati e in perfette condizioni;
- presa salda del tagliabordi da parte dell'utente;
- utilizzo conforme alla destinazione d'uso del tagliabordi come descritto nelle presenti istruzioni per l'uso.

Un utilizzo improprio del tagliabordi può provocare malattie correlate alle vibrazioni.

AVVERTIMENTO!

A seconda del tipo di applicazione o dell'utilizzo, devono essere rispettate le seguenti misure di sicurezza per la protezione dell'operatore:

- Cercare di ridurre le vibrazioni il più possibile.
- Usare solo accessori adeguati.
- Indossare guanti protettivi per attutire le vibrazioni durante l'uso del tagliabordi.
- Eseguire la cura e la manutenzione del tagliabordi in base alle presenti istruzioni per l'uso.
- Evitare di utilizzare il tagliabordi a una temperatura inferiore a 10 °C.
- Pianificare il lavoro in modo da non dover utilizzare il tagliabordi fortemente vibrante per diversi giorni di seguito.

Smaltimento

Smaltimento dell'imballaggio



Smaltire l'imballaggio differenziandolo. Gettare il cartone e la scatola nella raccolta di carta straccia, la pellicola nella raccolta dei materiali riciclabili.

Smaltimento dei tagliabordi

- Smaltire il tagliabordi secondo le normative vigenti nel proprio paese.
- Smaltire separatamente la batteria ricaricabile utilizzata.
A tale scopo, rispettare le indicazioni riportate nelle istruzioni per l'uso della batteria ricaricabile utilizzata.



Non smaltire gli apparecchi dismessi nei rifiuti domestici!

Questo simbolo indica che il prodotto non deve essere smaltito con i rifiuti domestici in conformità alla direttiva di Smaltimento dei rifiuti elettrici ed elettronici (2012/19/UE) e alle leggi nazionali. Il prodotto deve essere consegnato a un punto di raccolta. Per esempio, questo può essere restituito all'acquisto di un nuovo prodotto simile o consegnato a un centro di raccolta autorizzato per il riciclaggio di apparecchiature elettriche ed elettroniche. Un uso improprio dei rifiuti può avere effetti negativi sull'ambiente e sulla salute umana, a causa delle sostanze potenzialmente pericolose che sono spesso contenute nelle apparecchiature elettriche ed elettroniche. Il corretto smaltimento di questo prodotto contribuirà a un utilizzo efficace delle risorse naturali. Per informazioni sulla raccolta e sul riciclaggio, contattare l'ufficio comunale, il responsabile dei rifiuti, un ente autorizzato per lo smaltimento di apparecchiature elettriche ed elettroniche o l'impianto di smaltimento rifiuti.

Dichiarazione di conformità



Conmetall Meister GmbH
Oberkamper Straße 37 - 39
42349 Wuppertal
Germany



Dichiarazione CE di conformità

Dichiariamo con esclusiva responsabilità
che il prodotto elencato di seguito...

20 V LI-ION TAGLIABORDI A BATTERIA
FAR 20-1a

FERREX®

WU5420332 • 800322 • 05/2020

... soddisfa tutti i requisiti
delle direttive elencate.

2011/65/EU (RoHS)
2006/42/EC (MD)
2014/30/EU (EMC)
2005/88/EC (ND)

Norme armonizzate utilizzate:

EN 60335-1:2012+A11:2014+A13:2017
EN 50636-2-91:2014
EN 55014-1:2017
EN 55014-2:2015
EN 50581:2012

Wuppertal,.....01.10.2019

Ingo Heimann (M.Sc.)
Direzione tecnica/Sviluppo prodotti
Conmetall Meister GmbH · Oberkamper Straße 37 - 39 · 42349 Wuppertal · Germany
Conservazione della documentazione tecnica.



Commercializzato da:

CONMETALL MEISTER GMBH
OBERKAMPER STR. 37-39
42349 WUPPERTAL
GERMANY

ASSISTENZA POST-VENDITA

800322

La preghiamo di recarsi nel suo
punto vendita **ALDI**

MODELLO:
FAR 20-1a/WU5420332

05/2020

3
ANNI DI
GARANZIA