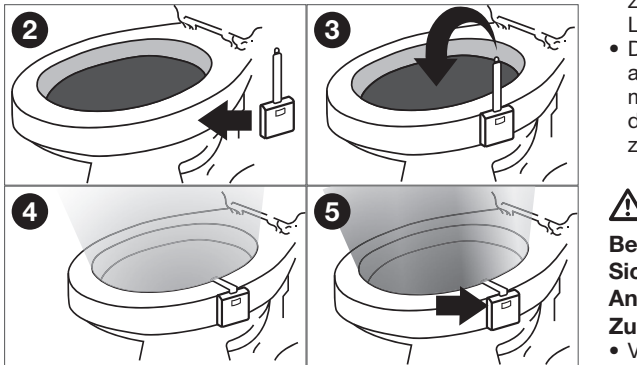
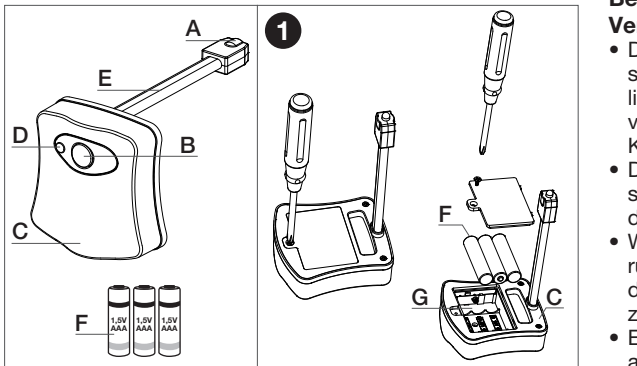


LIVARNO **Montageanleitung / Consignes de montage / Istruzioni di montaggio**



LED-WC-Licht mit Bewegungssensor

Passend für alle handelsüblichen WCs

Bestimmungsgemäße Verwendung:

- Das Produkt ist ausschließlich für den häuslichen /privaten Gebrauch vorgesehen und ist kein Kinderspielzeug
- Das Produkt ist ausschließlich für die Verwendung an WCs geeignet
- Wählen Sie die Platzierung des Produktes so, dass der Sensor zur Tür zeigt
- Eine andere Verwendung als oben beschrieben ist nicht zulässig und kann zur Beschädigung des LED-WC-Lichts führen.
- Darüber hinaus können aus einer nicht bestimmungsgemäßen Verwendung Gefahren und Verletzungen entstehen.

Sicherheitshinweise!
Bewahren Sie alle Sicherheitshinweise und Anweisungen für die Zukunft auf.

- Verwenden Sie keine alten und neuen Batterien, verschiedene Marken und Chemien

- Von Kindern fernhalten
- Nicht schlucken
- Nicht ins Feuer werfen

Lebens- und Unfallgefahr für Kleinkinder und Kinder

- Kinder dürfen nicht mit LED-WC-Licht spielen und die Reinigung darf nicht von Kindern ohne Beaufsichtigung durchgeführt werden.
- Lassen Sie Kinder nicht mit dem Verpackungsmaterial und Teile der Verpackung spielen (Erstickungsgefahr).
- Halten Sie die Batterien außerhalb der Reichweite von Kindern.

Lebens- und Unfallgefahr

- Die Batterien nicht aufladen, beschädigen oder öffnen.
- Schlucken Sie die Batterien nicht. Wurden Batterien verschluckt, suchen Sie sofort ärztliche Hilfe auf.
- Werfen Sie die Batterien nicht ins Feuer, setzen Sie sie niemals übermäßig Hitze (z.B. Sonne, Feuer) aus. Sie könnten explodieren.

Biger Hitze (z.B. Sonne, Feuer) aus. Sie könnten explodieren.

- Sollten Batterien einmal ausgelaufen sein, entfernen Sie diese mit Hilfe eines Tuches aus dem Batteriefach und entsorgen Sie sie bestimmungsgemäß. Vermeiden Sie Haut- und Augenkontakt mit der Batteriesäure. Sollten Sie doch einmal Augenkontakt mit Batteriesäure haben, spülen Sie die Augen mit viel Wasser aus und kontaktieren umgehend einen Arzt. Bei Kontakt der Batteriesäure mit der Haut, waschen Sie die Stelle mit viel Wasser und Seife ab.

- Vorsicht Blendgefahr: Blicken Sie nicht direkt in die LED!

VORSICHT

- Bauen Sie die LED-Leuchte nicht eigenmächtig um!
- Die Lichtquelle dieser Leuchte ist nicht ersetzbar; wenn die Lichtquelle ihr Lebensende erreicht hat, ist die gesamte Leuchte zu ersetzen.
- Die Polarität der Batterien muss mit der des Produktes übereinstimmen.

Hinweis: Sollte die LED-Leuchte nicht mehr leuchten, sollten Sie die Batterien wechseln.

Lieferumfang:
• 1x LED WC-Licht
• 3x Batterien 1,5V AAA (LR03) Alkaline

Teile:
A = LED-Leuchte
B = Sensor
C = LED-WC-Licht Gehäuse
D = Auswahlknopf
E = Flexible Halterung
F = Batterien 1,5V AAA (LR03) Alkaline
G = Batteriefach

Inbetriebnahme / Montageanleitung:

- 1 Um das LED-WC-Licht in Betrieb zu nehmen, lösen Sie die Schraube mit einem Kreuzschlitzschraubendreher PH1 (nicht im Lieferumfang enthalten) an der Rückseite des LED-WC-Licht Gehäuses, heben den Deckel des Batteriefachs an und legen Sie die Batterien (F) in das Batteriefach (G). Achten Sie dabei auf die richtige Polung (+ und -). Anschließend verschrauben Sie den Deckel des Batteriefachs wieder. Achten Sie darauf, dass der Deckel bündig aufliegt.

Hinweis: Sollte die LED-Leuchte nicht mehr leuchten, sollten Sie die Batterien wechseln.

ten, sollten Sie die Batterien wechseln.
Bitte gehen Sie so vor wie unter 1 beschrieben.

- 2 Bringen Sie die flexible Halterung (E) in eine gerade Position und führen das LED-WC-Licht Gehäuse (C) in Richtung WC-Rand. Bitte achten Sie darauf, dass die LED-Leuchte (A) in Richtung WC und der Sensor (B) in Richtung Tür zeigt.

- 3 Die flexible Halterung (E) muss vor dem Einhängen des LED-WC-Lichts in das WC gebogen werden. Wenn das LED-WC-Licht Gehäuse (C) am WC-Rand aufliegt, biegen Sie die flexible Halterung (E) in Richtung WC ein, sodass die flexible Halterung aufliegt. Um es final einzuhängen, biegen Sie das noch freie Ende der flexiblen Halterung nach unten, sodass die Halterung den WC-Rand umschließt.

- 4 Die LED-Leuchte (A) erleuchtet, nach Erfassen einer Bewegung in einem abgedunkelten Raum, für ca. 2 Minuten. Es leuchtet in 8 verschiedenen, sich wiederholenden Farben, und schaltet sich automatisch nach etwa 2 Minuten nach der ersten Bewegungserkennung wieder ab.

Achtung: Die Sensor-Funktion ist nur bei Dunkelheit möglich.

- 5 Für die Dauerlicht-Funktion gibt es 2 Möglichkeiten: Halten Sie den Auswahlknopf (D) bei der gewünschten Farbe nach Bewegungserkennung in einem abgedunkelten Raum kurz gedrückt. Das Licht schaltet sich automatisch nach etwa 2 Minuten ohne Bewegungserkennung wieder ab.

Alternativ schaltet es sich automatisch ab, wenn die Umgebung dunkel wird.

Farben, und schaltet sich automatisch nach etwa 2 Minuten nach der ersten Bewegungserkennung wieder ab.
Achtung: Die Sensor-Funktion ist nur bei Dunkelheit möglich.

- 5 Für die Dauerlicht-Funktion gibt es 2 Möglichkeiten: Halten Sie den Auswahlknopf (D) bei der gewünschten Farbe nach Bewegungserkennung in einem abgedunkelten Raum kurz gedrückt. Das Licht schaltet sich automatisch nach etwa 2 Minuten ohne Bewegungserkennung wieder ab.

Oder aber drücken Sie den Auswahlknopf, wenn Sie eine Lichtquelle benötigen.

Das Dauerlicht erleuchtet dann auch in heller Umgebung ohne Bewegung. Erst mit erneutem Knopfdruck kann das Licht wieder ausgeschaltet werden.

Alternativ schaltet es sich automatisch ab, wenn die Umgebung dunkel wird.

Reinigung:
Leichte Reinigung durch Benutzung eines feuchten Tuches.

Bitte reinigen Sie die LED-Leuchte (A) vorsichtig, und ziehen nicht daran. Das WC-Licht bitte nicht in Wasser tauchen oder unter laufendes Wasser halten.

Technische Daten:
• Eingangsspannung: $\approx 4,5\text{ V}$ / Leistung: 100 mW
• Stromversorgung: 3x 1,5V AAA (LR03) Alkaline
• Schutzart: IP44 (spritzwassergeschützt)

Erklärung der Symbole:

- Von Kindern fernhalten
- Nicht ins Feuer werfen, nicht übermäßiger Hitze aussetzen
- Batterien nicht falsch herum einlegen
- Batterien nicht beschädigen
- Batterien nicht öffnen

Als Verbraucher sind Sie gesetzlich verpflichtet, alle Batterien und Akkus, egal ob Sie Schadstoffe enthalten oder nicht, bei einer Sammelstelle in Ihrer

Verwenden Sie keine verschiedenen Marken und Chemien
Verwenden Sie keine alten und neuen Batterien

Batterien nicht aufladen

Batterien vor Feuchtigkeit schützen

Vermeiden Sie einen Kurzschluss

Polarität der Batterien muss mit der des Produktes übereinstimmen

Mit diesem Symbol gekennzeichnete Produkte erfüllen alle anzuwendenden Gemeinschaftsvorschriften des Europäischen Wirtschaftsraums. Die EU-Konformitätserklärung kann unter der angeführten Adresse angefordert werden.

Das WC-Licht entspricht der Schutzklasse III.

Batterien dürfen nicht in den Hausmüll

Als Verbraucher sind Sie gesetzlich verpflichtet, alle Batterien und Akkus, egal ob Sie Schadstoffe enthalten oder nicht, bei einer Sammelstelle in Ihrer

Gemeinde / Ihrem Stadtteil oder im Handel abzugeben, damit sie einer umweltschonenden Entsorgung zugeführt werden können.

Entsorgung:
Die Verpackung besteht aus umweltfreundlichen Materialien, die Sie über die örtlichen Recyclingstellen entsorgen können.

Möglichkeiten zur Entsorgung des ausgedienten Produkts erfahren Sie bei Ihrer Gemeinde- oder Stadtverwaltung.

Das Symbol mit der durchgestrichenen Mülltonne bedeutet, dass Elektro- und Elektronikgeräte nicht zusammen mit dem Hausmüll entsorgt werden dürfen. Verbraucher sind gesetzlich dazu verpflichtet, Elektro- und Elektronikgeräte am Ende ihrer Lebensdauer einer vom unsortierten Siedlungsabfall getrennten Erfassung zuzuführen. Auf diese Weise wird eine umwelt- und ressourcenschonende Verwertung sichergestellt.

Batterien und Akkumulatoren, die nicht fest vom Elektro- oder Elektronik-

gerät umschlossen sind und zerstörungsfrei entnommen werden können, sind vor der Abgabe des Geräts an einer Erfassungsstelle von diesem zu trennen und einer vorgesehenen Entsorgung zuzuführen. Das Gleiche gilt für Lampen, die zerstörungsfrei aus dem Gerät entnommen werden können.

Verbraucher haben die Möglichkeit zur unentgeltlichen Abgabe eines Altgeräts bei einem rücknahmepflichtigen Vertreiber, wenn sie ein gleichwertiges Neugerät mit einer im Wesentlichen gleichen Funktion erwerben. Diese Möglichkeit besteht auch bei Lieferungen an einen privaten Haushalt. Im Fernabsatzhandel beschränkt sich die Möglichkeit einer unentgeltlichen Abholung bei Erwerb eines Neugeräts auf Wärmeüberträger, Bildschirmgeräte und Großgeräte, die mindestens eine Außenkante mit einer Länge von mehr als 50 cm besitzen. Der Vertreiber hat den Verbraucher bei Abschluss des Kaufvertrags bezüglich einer entsprechenden Rückgabeabsicht zu befragen. Abgesehen davon können Verbraucher bis zu drei Altgeräte einer Geräteart bei einer Sammelstelle eines Vertreibers unentgeltlich

abgeben, ohne dass dies an den Erwerb eines Neugeräts geknüpft ist. Allerdings dürfen die Kantenlängen der jeweiligen Geräte 25 cm nicht überschreiten.

Elektro- und Elektronikgeräte der Informations- und Kommunikationstechnik, wie zum Beispiel Computer oder Smartphones, enthalten häufig personenbezogene Daten. Verbraucher sind selbst dafür verantwortlich, diese vor der Abgabe der Geräte zu löschen.

Verbraucher sind dazu angehalten, Maßnahmen zur Abfallvermeidung zu ergreifen. In Bezug auf Elektro- und Elektronikgeräte sind das eine Verlängerung ihrer Lebensdauer durch Reparatur defekter Geräte und die Veräußerung funktionstüchtiger gebrauchter Geräte anstelle ihrer Zuführung zur Entsorgung.

Rücknahmepflichtig sind Händler mit einer Verkaufsfläche von mindestens 400 m² für Elektro- und Elektronikgeräte. Das Gleiche gilt für Lebensmittelhändler mit einer Gesamtverkaufsfläche von mindestens 800 m², sofern sie dauerhaft oder mehrmals im Jahr Elektro- und Elektronikgeräte anbieten. Ebenso rücknahmepflichtig sind Fernabsatzhändler mit einer Lagerfläche von mindestens 400 m² für Elektro- und Elektronik-

geräte umschlossen sind und zerstörungsfrei entnommen werden können, sind vor der Abgabe des Geräts an einer Erfassungsstelle von diesem zu trennen und einer vorgesehenen Entsorgung zuzuführen. Das Gleiche gilt für Lampen, die zerstörungsfrei aus dem Gerät entnommen werden können.

Verbraucher haben die Möglichkeit zur unentgeltlichen Abgabe eines Altgeräts bei einem rücknahmepflichtigen Vertreiber, wenn sie ein gleichwertiges Neugerät mit einer im Wesentlichen gleichen Funktion erwerben. Diese Möglichkeit besteht auch bei Lieferungen an einen privaten Haushalt. Im Fernabsatzhandel beschränkt sich die Möglichkeit einer unentgeltlichen Abholung bei Erwerb eines Neugeräts auf Wärmeüberträger, Bildschirmgeräte und Großgeräte, die mindestens eine Außenkante mit einer Länge von mehr als 50 cm besitzen. Der Vertreiber hat den Verbraucher bei Abschluss des Kaufvertrags bezüglich einer entsprechenden Rückgabeabsicht zu befragen. Abgesehen davon können Verbraucher bis zu drei Altgeräte einer Geräteart bei einer Sammelstelle eines Vertreibers unentgeltlich

abgeben, ohne dass dies an den Erwerb eines Neugeräts geknüpft ist. Allerdings dürfen die Kantenlängen der jeweiligen Geräte 25 cm nicht überschreiten.

Elektro- und Elektronikgeräte der Informations- und Kommunikationstechnik, wie zum Beispiel Computer oder Smartphones, enthalten häufig personenbezogene Daten. Verbraucher sind selbst dafür verantwortlich, diese vor der Abgabe der Geräte zu löschen.

Verbraucher sind dazu angehalten, Maßnahmen zur Abfallvermeidung zu ergreifen. In Bezug auf Elektro- und Elektronikgeräte sind das eine Verlängerung ihrer Lebensdauer durch Reparatur defekter Geräte und die Veräußerung funktionstüchtiger gebrauchter Geräte anstelle ihrer Zuführung zur Entsorgung.

Rücknahmepflichtig sind Händler mit einer Verkaufsfläche von mindestens 400 m² für Elektro- und Elektronikgeräte. Das Gleiche gilt für Lebensmittelhändler mit einer Gesamtverkaufsfläche von mindestens 800 m², sofern sie dauerhaft oder mehrmals im Jahr Elektro- und Elektronikgeräte anbieten. Ebenso rücknahmepflichtig sind Fernabsatzhändler mit einer Lagerfläche von mindestens 400 m² für Elektro- und Elektronik-

geräte umschlossen sind und zerstörungsfrei entnommen werden können, sind vor der Abgabe des Geräts an einer Erfassungsstelle von diesem zu trennen und einer vorgesehenen Entsorgung zuzuführen. Das Gleiche gilt für Lampen, die zerstörungsfrei aus dem Gerät entnommen werden können.

Verbraucher haben die Möglichkeit zur unentgeltlichen Abgabe eines Altgeräts bei einem rücknahmepflichtigen Vertreiber, wenn sie ein gleichwertiges Neugerät mit einer im Wesentlichen gleichen Funktion erwerben. Diese Möglichkeit besteht auch bei Lieferungen an einen privaten Haushalt. Im Fernabsatzhandel beschränkt sich die Möglichkeit einer unentgeltlichen Abholung bei Erwerb eines Neugeräts auf Wärmeüberträger, Bildschirmgeräte und Großgeräte, die mindestens eine Außenkante mit einer Länge von mehr als 50 cm besitzen. Der Vertreiber hat den Verbraucher bei Abschluss des Kaufvertrags bezüglich einer entsprechenden Rückgabeabsicht zu befragen. Abgesehen davon können Verbraucher bis zu drei Altgeräte einer Geräteart bei einer Sammelstelle eines Vertreibers unentgeltlich

abgeben, ohne dass dies an den Erwerb eines Neugeräts geknüpft ist. Allerdings dürfen die Kantenlängen der jeweiligen Geräte 25 cm nicht überschreiten.

Elektro- und Elektronikgeräte der Informations- und Kommunikationstechnik, wie zum Beispiel Computer oder Smartphones, enthalten häufig personenbezogene Daten. Verbraucher sind selbst dafür verantwortlich, diese vor der Abgabe der Geräte zu löschen.

Verbraucher sind dazu angehalten, Maßnahmen zur Abfallvermeidung zu ergreifen. In Bezug auf Elektro- und Elektronikgeräte sind das eine Verlängerung ihrer Lebensdauer durch Reparatur defekter Geräte und die Veräußerung funktionstüchtiger gebrauchter Geräte anstelle ihrer Zuführung zur Entsorgung.

Rücknahmepflichtig sind Händler mit einer Verkaufsfläche von mindestens 400 m² für Elektro- und Elektronikgeräte. Das Gleiche gilt für Lebensmittelhändler mit einer Gesamtverkaufsfläche von mindestens 800 m², sofern sie dauerhaft oder mehrmals im Jahr Elektro- und Elektronikgeräte anbieten. Ebenso rücknahmepflichtig sind Fernabsatzhändler mit einer Lagerfläche von mindestens 400 m² für Elektro- und Elektronik-

geräte umschlossen sind und zerstörungsfrei entnommen werden können, sind vor der Abgabe des Geräts an einer Erfassungsstelle von diesem zu trennen und einer vorgesehenen Entsorgung zuzuführen. Das Gleiche gilt für Lampen, die zerstörungsfrei aus dem Gerät entnommen werden können.

Verbraucher haben die Möglichkeit zur unentgeltlichen Abgabe eines Altgeräts bei einem rücknahmepflichtigen Vertreiber, wenn sie ein gleichwertiges Neugerät mit einer im Wesentlichen gleichen Funktion erwerben. Diese Möglichkeit besteht auch bei Lieferungen an einen privaten Haushalt. Im Fernabsatzhandel beschränkt sich die Möglichkeit einer unentgeltlichen Abholung bei Erwerb eines Neugeräts auf Wärmeüberträger, Bildschirmgeräte und Großgeräte, die mindestens eine Außenkante mit einer Länge von mehr als 50 cm besitzen. Der Vertreiber hat den Verbraucher bei Abschluss des Kaufvertrags bezüglich einer entsprechenden Rückgabeabsicht zu befragen. Abgesehen davon können Verbraucher bis zu drei Altgeräte einer Geräteart bei einer Sammelstelle eines Vertreibers unentgeltlich

abgeben, ohne dass dies an den Erwerb eines Neugeräts geknüpft ist. Allerdings dürfen die Kantenlängen der jeweiligen Geräte 25 cm nicht überschreiten.

Elektro- und Elektronikgeräte der Informations- und Kommunikationstechnik, wie zum Beispiel Computer oder Smartphones, enthalten häufig personenbezogene Daten. Verbraucher sind selbst dafür verantwortlich, diese vor der Abgabe der Geräte zu löschen.

Verbraucher sind dazu angehalten, Maßnahmen zur Abfallvermeidung zu ergreifen. In Bezug auf Elektro- und Elektronikgeräte sind das eine Verlängerung ihrer Lebensdauer durch Reparatur defekter Geräte und die Veräußerung funktionstüchtiger gebrauchter Geräte anstelle ihrer Zuführung zur Entsorgung.

Rücknahmepflichtig sind Händler mit einer Verkaufsfläche von mindestens 400 m² für Elektro- und Elektronikgeräte. Das Gleiche gilt für Lebensmittelhändler mit einer Gesamtverkaufsfläche von mindestens 800 m², sofern sie dauerhaft oder mehrmals im Jahr Elektro- und Elektronikgeräte anbieten. Ebenso rücknahmepflichtig sind Fernabsatzhändler mit einer Lagerfläche von mindestens 400 m² für Elektro- und Elektronik-

geräte umschlossen sind und zerstörungsfrei entnommen werden können, sind vor der Abgabe des Geräts an einer Erfassungsstelle von diesem zu trennen und einer vorgesehenen Entsorgung zuzuführen. Das Gleiche gilt für Lampen, die zerstörungsfrei aus dem Gerät entnommen werden können.

Verbraucher haben die Möglichkeit zur unentgeltlichen Abgabe eines Altgeräts bei einem rücknahmepflichtigen Vertreiber, wenn sie ein gleichwertiges Neugerät mit einer im Wesentlichen gleichen Funktion erwerben. Diese Möglichkeit besteht auch bei Lieferungen an einen privaten Haushalt. Im Fernabsatzhandel beschränkt sich die Möglichkeit einer unentgeltlichen Abholung bei Erwerb eines Neugeräts auf Wärmeüberträger, Bildschirmgeräte und Großgeräte, die mindestens eine Außenkante mit einer Länge von mehr als 50 cm besitzen. Der Vertreiber hat den Verbraucher bei Abschluss des Kaufvertrags bezüglich einer entsprechenden Rückgabeabsicht zu befragen. Abgesehen davon können Verbraucher bis zu drei Altgeräte einer Geräteart bei einer Sammelstelle eines Vertreibers unentgeltlich

Lampe de toilettes LED avec capteur de mouvement

Convient à toutes les toilettes courantes

Utilisation conforme :

- Ce produit est exclusivement destiné à un usage domestique/privé et n'est pas un jouet.
- Ce produit est exclusivement destiné à être utilisé dans les toilettes.
- Placez le produit de sorte que le capteur soit orienté vers la porte.
- Toute autre utilisation que celle décrite ci-dessus est interdite et peut endommager la lampe de toilettes LED.
- En outre, une utilisation non conforme peut présenter des risques et entraîner des blessures.

Consignes de sécurité !

Conservez toutes les consignes de sécurité et les instructions pour l'avenir.

- Ne mélangez pas les piles neuves et usagées, de marques différentes et contenant différents produits chimiques.
- Tenir hors de portée des enfants.

Si une pile coule, retirez-la du compartiment à l'aide d'un chiffon et éliminez-la conformément aux dispositions en vigueur. Évitez tout contact de l'acide de la pile avec la peau et les yeux. En cas de contact de l'acide la pile avec les yeux, rincez abondamment à l'eau et consultez immédiatement un médecin. En cas de contact de l'acide de la pile avec la peau, lavez la zone concernée abondamment à l'eau et au savon.

- Ne pas avaler.
- Ne pas jeter au feu.

Danger de mort et risque d'accident pour les enfants

- Les enfants ne doivent pas jouer avec la lampe de toilettes LED et son nettoyage ne doit pas être effectué par des enfants sans surveillance.
- Ne laissez pas les enfants jouer avec le matériel d'emballage ou des parties de l'emballage (risque d'étouffement).
- Tenez les piles hors de portée des enfants.

Danger de mort et risque d'accident

- Ne chargez pas, n'endommagez pas et n'ouvrez pas les piles.
- N'avez pas les piles. En cas d'ingestion, consultez immédiatement un médecin.
- Ne jetez pas les piles dans le feu, et ne les exposez jamais à une chaleur excessive (par ex. : soleil, feu). Elles pourraient exploser.

Contenu de la livraison :

- 1 lampe de toilettes LED
- 3 piles alcalines 1,5 V AAA (LR03)

Assurez-vous que la lampe LED (A) soit orientée vers les toilettes et le capteur (B) vers la porte.

- 3 Le support flexible (E) doit être plié avant d'accrocher la lampe LED dans les toilettes. Lorsque le boîtier de la lampe de toilettes LED (C) repose sur le bord des toilettes, pliez le support flexible (E) en direction des toilettes de manière à ce qu'il repose contre également. Pour l'accrocher, pliez l'extrémité libre du support flexible vers le bas, de sorte que le support entoure le bord des toilettes.

Mise en service / Consignes de montage :

- 1 Pour mettre la lampe de toilettes LED en service, desserrez la vis à l'arrière du boîtier de la lampe à l'aide d'un tournevis cruciforme PH1 (non fourni), soulevez le couvercle du compartiment à piles et insérez les piles (F) dans le compartiment à piles (G). Veillez à respecter la polarité (+ et -). Révissez ensuite le couvercle du compartiment à piles. Veillez à ce que le couvercle soit bien à fleur.

Remarque : si la lampe LED ne s'allume plus, remplacez les piles. Veuillez procéder comme décrit au point 1.

2

- 2 Placez le support flexible (E) en position droite et dirigez le boîtier de la lampe de toilettes LED (C) vers le bord des toilettes.

Pièces :
A = lampe LED
B = capteur
C = boîtier de la lampe de toilettes LED
D = bouton de sélection
E = support flexible
F = piles alcalines 1,5 V AAA (LR03)
G = compartiment à piles

Assurez-vous que la lampe LED (A) soit orientée vers les toilettes et le capteur (B) vers la porte.

Mise en service / Consignes de montage :

- 1 Pour mettre la lampe de toilettes LED en service, desserrez la vis à l'arrière du boîtier de la lampe à l'aide d'un tournevis cruciforme PH1 (non fourni), soulevez le couvercle du compartiment à piles et insérez les piles (F) dans le compartiment à piles (G). Veillez à respecter la polarité (+ et -). Révissez ensuite le couvercle du compartiment à piles. Veillez à ce que le couvercle soit bien à fleur.

Remarque : si la lampe LED ne s'allume plus, remplacez les piles. Veuillez procéder comme décrit au point 1.

2

- 2 Placez le support flexible (E) en position droite et dirigez le boîtier de la lampe de toilettes LED (C) vers le bord des toilettes.

Assurez-vous que la lampe LED (A) soit orientée vers les toilettes et le capteur (B) vers la porte.

- 3 Le support flexible (E) doit être plié avant d'accrocher la lampe LED dans les toilettes. Lorsque le boîtier de la lampe de toilettes LED (C) repose sur le bord des toilettes, pliez le support flexible (E) en direction des toilettes de manière à ce qu'il repose contre également. Pour l'accrocher, pliez l'extrémité libre du support flexible vers le bas, de sorte que le support entoure le bord des toilettes.

Mise en service / Consignes de montage :

- 1 Pour mettre la lampe de toilettes LED en service, desserrez la vis à l'arrière du boîtier de la lampe à l'aide d'un tournevis cruciforme PH1 (non fourni), soulevez le couvercle du compartiment à piles et insérez les piles (F) dans le compartiment à piles (G). Veillez à respecter la polarité (+ et -). Révissez ensuite le couvercle du compartiment à piles. Veillez à ce que le couvercle soit bien à fleur.

Remarque : si la lampe LED ne s'allume plus, remplacez les piles. Veuillez procéder comme décrit au point 1.

2

- 2 Placez le support flexible (E) en position droite et dirigez le boîtier de la lampe de toilettes LED (C) vers le bord des toilettes.

Assurez-vous que la lampe LED (A) soit orientée vers les toilettes et le capteur (B) vers la porte.

- 3 Le support flexible (E) doit être plié avant d'accrocher la lampe LED dans les toilettes. Lorsque le boîtier de la lampe de toilettes LED (C) repose sur le bord des toilettes, pliez le support flexible (E) en direction des toilettes de manière à ce qu'il repose contre également. Pour l'accrocher, pliez l'extrémité libre du support flexible vers le bas, de sorte que le support entoure le bord des toilettes.

Mise en service / Consignes de montage :

- 1 Pour mettre la lampe de toilettes LED en service, desserrez la vis à l'arrière du boîtier de la lampe à l'aide d'un tournevis cruciforme PH1 (non fourni), soulevez le couvercle du compartiment à piles et insérez les piles (F) dans le compartiment à piles (G). Veillez à respecter la polarité (+ et -). Révissez ensuite le couvercle du compartiment à piles. Veillez à ce que le couvercle soit bien à fleur.

Remarque : si la lampe LED ne s'allume plus, remplacez les piles. Veuillez procéder comme décrit au point 1.

2

- 2 Placez le support flexible (E) en position droite et dirigez le boîtier de la lampe de toilettes LED (C) vers le bord des toilettes.

Assurez-vous que la lampe LED (A) soit orientée vers les toilettes et le capteur (B) vers la porte.

- 3 Le support flexible (E) doit être plié avant d'accrocher la lampe LED dans les toilettes. Lorsque le boîtier de la lampe de toilettes LED (C) repose sur le bord des toilettes, pliez le support flexible (E) en direction des toilettes de manière à ce qu'il repose contre également. Pour l'accrocher, pliez l'extrémité libre du support flexible vers le bas, de sorte que le support entoure le bord des toilettes.

Mise en service / Consignes de montage :

- 1 Pour mettre la lampe de toilettes LED en service, desserrez la vis à l'arrière du boîtier de la lampe à l'aide d'un tournevis cruciforme PH1 (non fourni), soulevez le couvercle du compartiment à piles et insérez les piles (F) dans le compartiment à piles (G). Veillez à respecter la polarité (+ et -). Révissez ensuite le couvercle du compartiment à piles. Veillez à ce que le couvercle soit bien à fleur.

Remarque : si la lampe LED ne s'allume plus, remplacez les piles. Veuillez procéder comme décrit au point 1.

2

- 2 Placez le support flexible (E) en position droite et dirigez le boîtier de la lampe de toilettes LED (C) vers le bord des toilettes.



WC-LED Licht
mit Bewe-
gungssensor

Conmetall Meister GmbH

Oberkamper Str. 39

D-42349 Wuppertal

WU6823491-8

3x 1,5V AAA (LR 03)/0, 1W

Manufactured: 06/2023

IAN 426123_2301

WEEE: 



IP 44



LIV QO BO

WC-LED Licht
mit Bewegungs-
sensor

Conmetall Meister GmbH
Oberkamper Str. 39
D-42349 Wuppertal
WU6823490

3x 1,5V AAA (LR 03)/0, 1W
Manufactured: 06/2023
IAN 426123_2301

WEEE:

LIV QO BO



IP 44

